



บันทึกข้อความ

ส่วนราชการ กรมสุขภาพจิต กองบริหารระบบบริการสุขภาพจิต โทร. ๐ ๒๕๙๐ ๘๒๒๕ โทรสาร ๐ ๒๑๔๙ ๕๕๓๓
ที่ สธ.๐๘๐๔/๐๖๔๒๖ วันที่ ๑๗ มิถุนายน ๒๕๖๔

เรื่อง ขอส่งแนวทางการส่งต่อผู้ป่วยจิตเวชที่มีความเสี่ยงหรือติดเชื้อ COVID-19 ในสถาบัน/โรงพยาบาล
สังกัดกรมสุขภาพจิต

เรียน ผู้อำนวยการสถาบัน/โรงพยาบาล ในสังกัดกรมสุขภาพจิต

ตามที่กรมสุขภาพจิต มีภารกิจในการจัดบริการให้การบำบัดรักษาและฟื้นฟูสมรรถภาพผู้ป่วยจิตเวชของประเทศไทย ในช่วงภาวะวิกฤตการแพร่ระบาดของโรคติดเชื้อไวรัสโคโรนา 2019 (COVID - 19) ซึ่งมีความรุนแรง และแพร่ระบาดอย่างรวดเร็ว ครอบคลุมทุกพื้นที่ เพื่อให้การบริหารจัดการและแก้ไขปัญหาสถานการณ์ในด้านการแพทย์และสาธารณสุขมีประสิทธิภาพ จึงต้องมีการรับส่งต่อผู้ป่วยที่เสี่ยงต่อการติดเชื้อ COVID-19 ที่มีปัญหาอารมณ์ พฤติกรรมซึ่งเข้าได้กับอาการจิตเวช/โรคจิตเวช จากชุมชนหน่วยบริการสุขภาพหรือหน่วยบริการที่เป็นหน่วยกักกัน และรักษาโรคชั่วคราว เพื่อให้มีการจำกัดพฤติกรรมและบำบัด รักษาปัญหาสุขภาพจิตและจิตเวช จนภาวะทางจิตเวชดีขึ้น นั้น

กรมสุขภาพจิต โดยกองบริหารระบบบริการสุขภาพจิต ขอส่งแนวทางการส่งต่อผู้ป่วยจิตเวชที่มีความเสี่ยงหรือติดเชื้อ COVID-19 ในสถาบัน/โรงพยาบาล สังกัดกรมสุขภาพจิต เพื่อให้มีการบริหารจัดการในการส่งต่อผู้ป่วยจิตเวช ที่มีความเสี่ยงหรือติดเชื้อ COVID-19 แล้วเกิดอาการทางกายแทรกซ้อน เข้าสู่ระบบการรักษาได้อย่างมีประสิทธิภาพ ตามเอกสารและ QR Code ที่แนบท้าย

จึงเรียนมาเพื่อโปรดดำเนินการต่อไปด้วย

(นายสมัย ศิริทองถาวร)
รองอธิบดีกรมสุขภาพจิต
ปฏิบัติราชการแทนอธิบดีกรมสุขภาพจิต



shorturl.at/nuOR5

เอกสารแนบท้าย



แนวทางการส่งต่อผู้ป่วยจิตเวชที่มีความเสี่ยงหรือติดเชื้อโควิด ใน รพ/สถาบัน กรมสุขภาพจิต

นียมการส่งต่อผู้ป่วยจิตเวชที่มีความเสี่ยงหรือติดเชื้อโควิด ใน รพ/สถาบัน กรมสุขภาพจิต

คือ การส่งต่อผู้ป่วยที่เสี่ยงต่อการติดเชื้อโควิด-19 (PUI หรือ close contact ต่อเชื้อ : ตามคำนิยามที่กรมการแพทย์กำหนด) หรือผู้ป่วยติดเชื้อ COVID-19 ที่มีปัญหาอารมณ์และพฤติกรรมที่เข้าได้กับอาการจิตเวช/โรคจิตเวช จากชุมชน หน่วยบริการสุขภาพ หน่วยบริการสุขภาพที่เป็นหน่วยกักกันและรักษาโรคที่ตั้งขึ้นชั่วคราว (โรงพยาบาลสนาม hospitel) รวมทั้งสถานกักกันโรคแห่งรัฐที่ตั้งขึ้นภายใต้การกำกับของหน่วยงานรัฐ เข้าสู่บริการของโรงพยาบาล/สถาบัน ในสังกัดกรมสุขภาพจิต ทั้งนี้เพื่อให้มีการจำกัดพฤติกรรม การบำบัดรักษา ปัญหาสุขภาพจิตและจิตเวช จนภาวะทางจิตเวชดีขึ้น

เกณฑ์การรับผู้ป่วยจิตเวชในหน่วยบริการ

1. ผู้ป่วยที่มีความผิดปกติทางอารมณ์และพฤติกรรม หรืออาการเจ็บป่วยจากโรคจิตเวช ยาเสพติด ที่มีแนวโน้มไม่สามารถควบคุมดูแลในชุมชน หน่วยบริการ รวมทั้งสถานกักกันโรคได้ (ยกเว้นกรณีผู้ที่มีปัญหา complicated addiction ได้แก่ withdrawal, intoxication ที่ไม่มีอาการทางจิตชัดเจน ถ้ามี รพ ัญญารักษ์ หรือ สบยช. ประจำเขตนั้น ให้ทำการส่งต่อตามหน่วยบริการดังกล่าว)
2. ผู้ป่วยนั้นเป็นผู้ป่วยที่เสี่ยงต่อการติดเชื้อโควิด-19 ตาม CPG ของกรมการแพทย์ หรือ close contact หรือ ผู้ป่วยติดเชื้อโควิด-19 จากชุมชน หน่วยบริการ รพ สนาม หรือสถานกักกันโรค
3. ในกรณีผู้ป่วยโควิด-19 เป็นกลุ่มที่ไม่มีอาการ (asymptomatic) หรือกลุ่มที่มีอาการเล็กน้อย ที่ไม่มีภาวะหายใจลำบากจากภาวะปอดอักเสบ หรือมีความเสี่ยง 7 โรคประจำตัว

ขั้นตอนการส่งต่อสำหรับหน่วยงานต้นทาง

1. แพทย์ผู้ต้องการส่งต่อประสานผ่านศูนย์ส่งต่อของโรงพยาบาลจิตเวชในเขตสุขภาพ ในกรณีของเขตกรุงเทพมหานคร ให้ประสานผ่านศูนย์ประสานงาน (Point Of Contact Center : POC) ที่เบอร์โทรศัพท์ 081-860-5943
2. ประสานกับเจ้าหน้าที่ของหน่วยบริการนั้น เพื่อปรึกษาการส่งต่อ
3. เตรียมเอกสาร
 - เอกสารรับรองผล PCR ของผู้ป่วย ในกรณีเป็นผู้ป่วยติดเชื้อ COVID-19
 - ผลถ่ายภาพรังสีทรวงอก ร่วมกับใบรับรองแพทย์ในการส่งต่อ ยืนยันว่าเป็นผู้ป่วยที่ไม่มีภาวะปอดอักเสบ ในภาวะส่งต่อ พร้อมกับยาและการรักษา
 - ผลการตรวจห้องปฏิบัติการอื่นๆ ตามความจำเป็นที่ได้ตกลงกับแพทย์ผู้รับ
4. ในกรณี ของผู้ป่วยติดเชื้อ COVID-19 ขอให้ระบุ เส้นทาง-รพ.คู่ส่งกลับ กรณีมีปัญหาทางกาย รุนแรง

ข้อบ่งชี้การส่งต่อ รพ ปลายทาง (refer back criteria)

1. Rapid progressive pneumonia ใน 48 ชั่วโมง หลังรับรักษา
2. ภาพถ่ายรังสีผิดปกติ หายใจลำบาก/หอบ และมีปัจจัยเสี่ยง/โรคร่วมสำคัญ
3. มีภาวะแทรกซ้อนทางกายที่เกินศักยภาพ รพ.จิตเวช

รพ ปลายทาง กรณีผู้ป่วยมีอาการทางกายเร่งด่วนฉุกเฉิน

ในกรณีของเคสในโรงพยาบาลจิตเวชประจำเขตสุขภาพ ขอให้ใช้ โรงพยาบาลคู่ส่งกลับ กรณีผู้ป่วยมีอาการทางกายเร่งด่วนฉุกเฉิน ที่เป็นโรงพยาบาลที่ส่งต่อ หรือเป็นหน่วยบริการที่รับผิดชอบโรงพยาบาลสนาม สถานักกันนั้นๆ ในจังหวัด/เขตสุขภาพของตนเอง

ในกรณีของเคสรับส่งต่อ กรุงเทพมหานคร จะใช้โรงพยาบาลคู่ส่งต่อกลับของกรมการแพทย์ กรณีผู้ป่วยมีอาการทางกายเร่งด่วนฉุกเฉิน (ตามข้อตกลงของการประชุมบูรณาการการขับเคลื่อนระบบ acute care in COVID-19 โดย นพ.มานัส โพธิ์ธาภรณ์ รองอธิบดีกรมการแพทย์ เมื่อวันที่ 11 มิถุนายน 2564)

1. สถาบันจิตเวชศาสตร์สมเด็จเจ้าพระยา กับ โรงพยาบาลเลิดสิน
2. โรงพยาบาลศรีธัญญา กับ โรงพยาบาลโรคทรวงอก
3. สถาบันกัลยาณ์ราชนครินทร์ กับ โรงพยาบาลราชวิถี

แนวทางการส่งต่อ (flow of referral)

> แพทย์ประสานส่งต่อผ่านศูนย์ส่งต่อเขตสุขภาพ หรือททท. (Point Of Contact Center : POC 063 248 3903)

> เจ้าหน้าที่ของหน่วยบริการนั้นให้คำปรึกษาการส่งต่อ)

> กรณีของผู้ป่วยติดเชื้อ COVID-19 มีปัญหาทางกายรุนแรง ขอให้ระบุ เส้นทาง -รพ คู่ส่งกลับ

> แจ้งการรับเคสให้กับเจ้าหน้าที่รับผิดชอบในไลน์การส่งต่อ

ศูนย์ส่งต่อของโรงพยาบาลจิตเวชในเขตสุขภาพหรือ POC กรมสุขภาพจิต (ททท.และปริมณฑล)



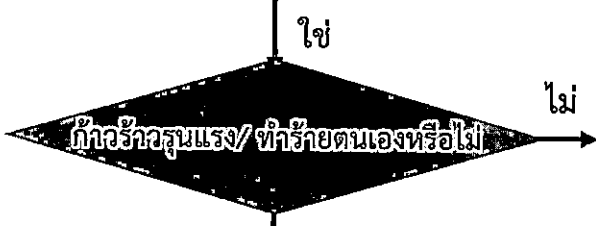
ตรวจสอบเอกสาร

> เอกสารรับรองผล PCR ของผู้ป่วย ในกรณีติดเชื้อ COVID-19

> ผลถ่ายภาพรังสีทรวงอก ร่วมกับใบรับรองแพทย์ ในการส่งต่อ ยืนยันว่าเป็นผู้ป่วยที่ไม่มีภาวะปอดอักเสบ ในภาวะส่งต่อ พร้อมกักกันและการรักษา

> ผลการตรวจห้องปฏิบัติการอื่นๆ ตามความจำเป็นที่ได้ตกลงกับแพทย์ผู้รับ

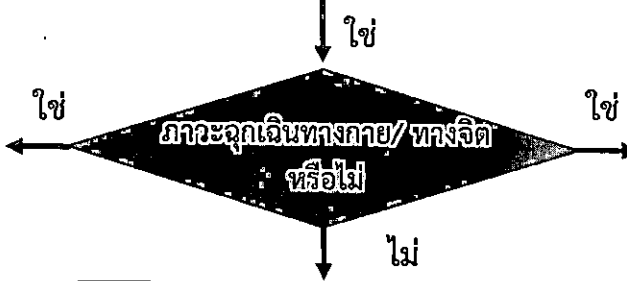
ผู้ป่วยถึงหน่วยรับ Refer / Admit Case COVID-19



ผู้ป่วยเข้าห้องพัก

ข้อบ่งชี้การส่งต่อ รพ ฝ้ายกาย (refer back criteria)

1. Rapid progressive pneumonia ใน 48 ชั่วโมง หลังรับรักษา
2. ภาพถ่ายรังสีมีผิดปกติ หายใจลำบาก/ หอบ และมีปัจจัยเสี่ยง/โรคร่วมสำคัญ
3. มีภาวะแทรกซ้อนทางกายที่เกินศักยภาพ รพ.จิตเวช

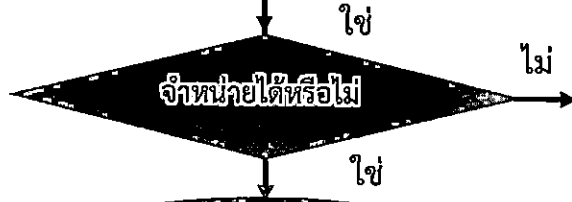


ประเมินอาการ ดูแลรักษาจนครบ 14 วัน

ยาจิตเวช/ไควด
ยาทางกายอื่นๆ
อาการทุเลา
ดูแลจิตใจ
ส่งตรวจ Lab ตาม Protocol

ส่งต่อ กรณี กรุงเทพ/ปริมณฑล

1. ส.จิตเวชสมเด็จพระยา ส่งต่อ รพ.เลิดสิน
2. รพ.ศรีธัญญา ส่งต่อ รพ.โรคทรวงอก
3. ส.กัลยาณิราชนครินทร์ ส่งต่อ รพ.ราชวิถี



จำหน่ายผู้ป่วย