



โรงพยาบาลสวนปรุง กรมสุขภาพจิต

ANNUAL REPORT 2015

รายงานประจำปีโรงพยาบาลสวนปรุง
ประจำปีงบประมาณ พ.ศ.2558

พระบรมราโชวาท



"งานราชการนั้น คืองานของแผ่นดิน มีผลเกี่ยวเนื่องถึงประโยชน์ของ
บ้านเมืองและประชาชนทุกคน งานทุกอย่างจึงต้องมีผู้ปฏิบัติและผู้รับช่วง
เพื่อให้ดำเนินต่อเนื่องไปไม่ขาดสาย ดังนั้น ผู้ปฏิบัติบริหารงานราชการทุก
ฝ่ายทุกระดับจึงไม่ควรยกเอาเรื่องใครเป็นผู้นำมาก่อน หรือใครเป็นผู้รับช่วง
งานขึ้นเป็นข้อสำคัญนัก จะต้องถือประโยชน์ที่จะเกิดจากงานเป็นหลักใหญ่
แล้วร่วมกันคิดร่วมกันทำ ด้วยความอดสาหัสเสียสละและด้วยความสุจริต
จริงใจ งานทุกอย่างจึงจะดำเนินไปได้อย่างราบรื่น ไม่ติดขัด และสำเร็จผล
เป็นประโยชน์ได้แท้จริงและยั่งยืนตลอดไป"

พระบรมราโชวาทของพระบาทสมเด็จพระเจ้าอยู่หัว พระราชทานแก่ข้าราชการพลเรือน
เนื่องในโอกาสวันข้าราชการพลเรือน ปีพุทธศักราช 2558

คำนำ

ปีงบประมาณ 2558 นับว่าเป็นปีที่สี่ของแผนยุทธศาสตร์กรมสุขภาพจิต ในช่วงแผนพัฒนาเศรษฐกิจและสังคมแห่งชาติ ฉบับที่ 11 (พ.ศ.2555-2559) กรมสุขภาพจิตได้กำหนดแนวทางการติดตาม ประเมินผล การดำเนินงานให้มีความสอดคล้องและเชื่อมโยงกับแนวทางการติดตามประเมินผลของหน่วยงานระดับชาติ และระดับกระทรวง โดยยึดเป้าหมายของยุทธศาสตร์และนโยบายสำคัญ ตลอดจนระบบงบประมาณแบบ มุ่งเน้นผลงานตามยุทธศาสตร์ ซึ่งการนำนโยบายและยุทธศาสตร์ไปสู่การปฏิบัติให้บรรลุเป้าหมายนั้น จำเป็นต้องมีกระบวนการติดตามประเมินผลที่สามารถแสดงผลสำเร็จตามเป้าหมายได้ในทุกระดับ รวมทั้ง แสดงให้เห็นถึงปัจจัยและเงื่อนไขที่มีผลกระทบต่อความสำเร็จและความล้มเหลวของการดำเนินงาน

ฝ่ายแผนงานและสารสนเทศ โรงพยาบาลสวนปรุง จึงได้หนังสือรายงานประจำปีงบประมาณ 2558 ขึ้น หวังว่ารายงานนี้ จะเป็นข้อมูลทางวิชาการและเป็นแนวทางในการวางแผนงานได้อย่างมีประสิทธิภาพและต่อไป

ณัฐ ญา

(นายปริทรรศ ศิลปะกิจ)

นายแพทย์เชี่ยวชาญ รักษาราชการแทน

ผู้อำนวยการโรงพยาบาลสวนปรุง

สารบัญ

	หน้า
❖ ส่วนที่ 1 ข้อมูลภาพรวมของหน่วยงาน	
▪ วิสัยทัศน์ พันธกิจ ค่านิยม	2 - 4
▪ แผนที่ยุทธศาสตร์โรงพยาบาล	5
▪ ข้อมูลพื้นฐานของหน่วยงาน	6 - 11
❖ ส่วนที่ 2 ผลการปฏิบัติราชการ	
▪ ผลสัมฤทธิ์การปฏิบัติราชการตามคำรับรองการปฏิบัติราชการ	13 - 19
▪ ผลการให้บริการบำบัดรักษาผู้มีปัญหาสุขภาพจิต	20 - 32
▪ ผลการดำเนินงานภายใต้ยุทธศาสตร์ และแผนปฏิบัติการประจำปี	33 - 47
❖ ส่วนที่ 3 รายงานการเงิน	
▪ สถานะทางการเงิน	49 - 53
▪ วิเคราะห์สถานะการเงิน	54 - 60
❖ ส่วนที่ 4 ผลงานเด่น	
▪ การพัฒนามาตรฐานบริการงานจิตเวช แก่โรงพยาบาลศูนย์ โรงพยาบาลทั่วไป โรงพยาบาลชุมชน และโรงพยาบาลส่งเสริมสุขภาพตำบล ปีงบประมาณ 2555	62 - 66
❖ ภาคผนวก	
▪ ภาคผนวก 1 รายงานผลการปฏิบัติงาน (สจ.รง.201) โรงพยาบาลสวนปรุงประจำปีงบประมาณ 2555	68 - 78
▪ ภาคผนวก 2 รายชื่อหน่วยงานโรงพยาบาลสวนปรุง	79 - 80
▪ ภาคผนวก 3 คณะผู้จัดทำ	81

ส่วนที่ 1 ข้อมูลภาพรวมของหน่วยงาน

1.1 วิสัยทัศน์ พันธกิจ ค่านิยม

1.2 แผนที่ยุทธศาสตร์โรงพยาบาล

1.3 ข้อมูลพื้นฐานของหน่วยงาน

โรงพยาบาลสวนปรุง

โรงพยาบาลสวนปรุง เป็นโรงพยาบาลจิตเวชแห่งที่ 3 ของประเทศไทย เดิมตั้งอยู่ที่ตำบลนาแก้ว และตำบลหนองยาง อำเภอเมือง จังหวัดลำปาง เปิดให้บริการผู้ป่วยครั้งแรกเมื่อวันที่ 17 ธันวาคม 2481 โดยใช้ชื่อว่า โรงพยาบาลจิตเวชภาคเหนือ จังหวัดลำปาง ขนาด 350 เตียง สังกัดกองสาธารณสุขท้องถิ่น กรมสาธารณสุข กระทรวงมหาดไทย เนื่องด้วยเหตุการณ์ และสิ่งแวดล้อม บางประการ ไม่เอื้ออำนวย จึงได้ย้ายโรงพยาบาลมาอยู่ที่จังหวัดเชียงใหม่ เมื่อวันที่ 1 กันยายน พ.ศ.2490 ชื่อว่า โรงพยาบาลโรคจิตเชียงใหม่ สังกัด กองโรงพยาบาล โรคจิต กรมการแพทย์ กระทรวงสาธารณสุข



โดยเปิดบริการรับรักษาผู้ป่วยจากจังหวัดภาคเหนือ และต่อมาเพื่อปลดเปลื้อง อุปาทานที่ก่อให้เกิดความหวาดกลัวในคำว่า “โรคจิต” จึงได้เปลี่ยนชื่อโรงพยาบาลเป็น “โรงพยาบาลสวนปรุง” (GARDEN OF LIVING) เมื่อปี พ.ศ. 2497 โดยชื่อ

นี้มีความหมายว่า เป็นสถานที่ที่มีการปรับปรุงให้น่าอยู่อาศัย เป็นแบบธรรมชาติ สะอาด สดชื่น สวยงาม อีกทั้งเป็น สถานที่ที่แก้ไขปรุงแต่งจิตใจของบุคคลที่เป็นทุกข์ (ผู้ป่วย) ให้สามารถกลับไปสู่ชุมชน สังคม ได้อย่างปกติ



ปัจจุบันโรงพยาบาลสวนปรุงเป็นโรงพยาบาลจิตเวชขนาด 700 เตียง สังกัดกรมสุขภาพจิต กระทรวงสาธารณสุข ตั้งอยู่เลขที่ 131 ถนนช่างหล่อ ตำบลหายยา อำเภอเมือง จังหวัดเชียงใหม่ มีเนื้อที่ประมาณ 51 ไร่ 3 งาน 43 ตารางวา และมีหน่วยฟื้นฟูสมรรถภาพ สำหรับผู้ป่วยด้านเกษตรกรรม ที่มูลนิธิชีวิตใหม่ช่วยดินดำ อำเภอหางดง จังหวัดเชียงใหม่ มีเนื้อที่ประมาณ 215 ไร่

รายนามผู้ดำรงตำแหน่งผู้อำนวยการ โรงพยาบาลสวนปรุง

ปี พ.ศ.2481 - ปัจจุบัน รายนามดังต่อไปนี้

1. นายแพทย์อารี	แสงสว่างวัฒนะ	พ.ศ. 2581 – 2510
2. ศาสตราจารย์นายแพทย์จิระ	สีตะสุวรรณ	พ.ศ. 2510 – 2514
3. นายแพทย์ปัญญา	สัตยาบัน	พ.ศ. 2514 – 2515
4. นายแพทย์ขนาน	หัสศิริ	พ.ศ. 2515 – 2534
5. นายแพทย์ธนู	ชาติธนานนท์	พ.ศ. 2535 – 2537
6. นายแพทย์สุวัฒน์	มหัตนิรันดร์กุล	พ.ศ. 2537 – 2557
7. นายแพทย์ศิริศักดิ์	ธิตติลภรัตน์	พ.ศ. 2557 – 2557
8. นายแพทย์ปริทรรศ	ศิลาปะกิจ	พ.ศ. 2557 – ถึงปัจจุบัน

ส่วนที่ 1 โรงพยาบาลสวนปรุง กรมสุขภาพจิต

ปีงบประมาณ 2558 ข้อมูลภาพรวมของโรงพยาบาลสวนปรุง ประกอบด้วย
วิสัยทัศน์ พันธกิจ เป้าประสงค์หลัก ภารกิจ ยุทธศาสตร์ โครงสร้าง และอัตรากำลัง
ของบุคลากร ดังนี้

วิสัยทัศน์ (vision)

เป็นองค์กรที่เป็นเลิศด้านบำบัดรักษาผู้มีปัญหาสุขภาพจิต จากแอลกอฮอล์ของ
ประเทศและพัฒนาระบบบริการสุขภาพจิตและจิตเวช ในเขตสุขภาพที่ 1 และ 2

พันธกิจ (mission)

ศึกษาวิจัย พัฒนาระบบการ บำบัดรักษาส่งเสริมป้องกันฟื้นฟูสมรรถภาพ ถ่ายทอดองค์
ความรู้ และเทคโนโลยีด้านสุขภาพจิตและจิตเวช รวมทั้งปัญหาสุขภาพจิตจากแอลกอฮอล์
ด้วยการบริหารจัดการที่ดี



นโยบายการดำเนินงานของโรงพยาบาล :

1. ยกระดับคุณภาพการบริการสุขภาพจิตของโรงพยาบาลให้มีประสิทธิภาพ
2. ให้ประชาชนมีส่วนร่วมในการพัฒนาสุขภาพจิต
3. มีการทำงานเป็นทีม และการมีส่วนร่วมของบุคลากรในการทำงาน
4. บุคลากรมีความรัก ความสามัคคี
5. มีการพัฒนา และส่งเสริมทางวิชาการด้านสุขภาพจิต ด้วยการจัดการความรู้
6. พัฒนาคุณภาพบริการอย่างต่อเนื่อง

ค่านิยม (values) ของบุคลากรโรงพยาบาลสวนปรุง :

“ทำงานประจำให้ดี มีอะไรให้คุยกัน ชยันตบททวน
เป้าหมายชัด วัตถุประสงค์ ให้คุณค่า อย่ายึดติด”



ทำงานประจำให้ดี (Individual Commitment)

: ขอให้บุคลากรทุกคนในหน่วยงานเข้าใจเป้าหมายของงานประจำ ของทุกคนอย่างชัดเจน จากนั้นต้องมีการวางแผนเพื่อให้งาน ประจำที่ได้รับมอบหมายนั้น บรรลุเป้าหมาย หรือสามารถพัฒนาได้ดีกว่าเดิม



มีอะไรให้คุยกัน (Teamwork)

: ขอให้ทุกคนในโรงพยาบาลมีการทำงานเป็นทีมตั้งแต่ในระดับ หน่วยงานจนถึงทีมคร่อมสายงาน



ชยันตบททวน (Continuous Process Improvement)

: ขอให้ทุกหน่วยงานในโรงพยาบาลมีการทบทวนปัญหาอุปสรรค รวมทั้งผลลัพธ์ในงานที่รับผิดชอบตลอดเวลา



เป้าหมายชัด (Visionary leadership)

: ทุกหน่วยงานในโรงพยาบาลต้องมีการวางแผนเป้าหมายให้ชัดเจน และมีการสื่อสารเป้าหมายให้ทุกคนในองค์กรได้ทราบ โดยเป้าหมายของทุกหน่วยงานต้องสอดคล้องกับวิสัยทัศน์ของโรงพยาบาล



วัดผลได้ (Management by Fact)

: เป้าหมายที่ชัดเจนนั้นจะต้องสามารถวัดเป็นผลลัพธ์ได้อย่างชัดเจน วัดได้ตรงประเด็น โดยไม่ให้เป็นการแกะบุคลากรในองค์กร



ให้คุณค่า (Patient and Health Focus)

: งานทุกอย่างที่บุคลากรทำล้วนแต่มีคุณค่าที่สามารถทำให้เกิดผลลัพธ์ในการเปลี่ยนแปลง ทั้งต่อตนเอง ต่อผู้รับบริการ และต่อองค์กร



อย่ายึดติด (Creativity and Innovation)

: การพัฒนางานสามารถเกิดขึ้นได้ตลอดเวลา ไม่เลือกบุคคล สถานที่ เวลา ไม่ยึดติดรูปแบบ สามารถคิดนอกกรอบ เพื่อให้เกิดนวัตกรรมได้ตลอดเวลา

บริการหลัก (main service) :

1. โรงพยาบาลเฉพาะด้านสุขภาพจิตและจิตเวชในระดับตติยภูมิ ก่อตั้งปี 2481 จำนวนเตียงที่เปิดให้บริการ 700 เตียง
2. วินิจฉัย บำบัดรักษาฟื้นฟูสมรรถภาพผู้มีปัญหาสุขภาพจิตและจิตเวชที่ยุ่งยาก ซับซ้อน (ระดับตติยภูมิ) ศึกษาวิจัย ถ่ายทอดองค์ความรู้
3. เขตพื้นที่รับผิดชอบ ดังนี้ เขตตรวจราชการที่ 15 (เชียงใหม่, แม่ฮ่องสอน, ลำพูน, ลำปาง) เขตตรวจราชการที่ 16 (น่าน, พะเยา, เชียงราย, แพร่) เขตตรวจราชการที่ 17 (ตาก, พิษณุโลก, สุโขทัย, เพชรบูรณ์, อุตรดิตถ์)

ยุทธศาสตร์โรงพยาบาลสวนปรุง

ยุทธศาสตร์ที่ 1 : พัฒนาระบบบริการ การดูแลผู้ที่มีปัญหาสุขภาพจิตและจิตเวชที่มีปัญหายุ่งยาก ซับซ้อน เรื้อรัง และรุนแรงให้มีมาตรฐานขั้นสูง (SSS)

เป้าประสงค์

1. ผู้มีปัญหสุขภาพจิตและจิตเวชที่มีปัญหายุ่งยาก ซับซ้อน เรื้อรัง รุนแรงได้รับการบำบัดรักษาที่มีมาตรฐานขั้นสูง
2. ทีมสหวิชาชีพสามารถดูแลผู้ที่มีปัญหสุขภาพจิตและจิตเวชที่มีปัญหายุ่งยาก ซับซ้อน เรื้อรัง รุนแรงตามมาตรฐานขั้นสูง
3. ผู้มีปัญหสุขภาพจิตและจิตเวช ได้รับการบำบัดรักษาจากผู้เชี่ยวชาญ ด้านสุขภาพจิตและจิตเวช
4. ทีมสหวิชาชีพที่ให้การบำบัดมีความเชี่ยวชาญตามมาตรฐานเฉพาะโรคขั้นสูง
5. CLT และ PCT รายโรคมีกระบวนการบริหารและการบำบัดฟื้นฟูที่มีประสิทธิภาพ
6. สหวิชาชีพมีการพัฒนาความรู้เฉพาะด้านสุขภาพจิตและจิตเวช

ยุทธศาสตร์ที่ 2 : เสริมสร้างความร่วมมือกับภาคีเครือข่ายในการดำเนินงานสุขภาพจิตและจิตเวชตามกลุ่มวัย

เป้าประสงค์

1. ประชาชนในเขตสุขภาพ ที่ 1 และ 2 ได้รับการส่งเสริมป้องกันปัญหาสุขภาพจิตและจิตเวชตามกลุ่มวัย
2. ผู้มีปัญหสุขภาพจิตและจิตเวช สามารถเข้าถึงบริการสุขภาพจิตและจิตเวช
3. ภาคีเครือข่ายในเขตสุขภาพที่ 1 และ 2 สามารถดำเนินงานส่งเสริมป้องกันปัญหาสุขภาพจิตและจิตเวชตามกลุ่มวัย
4. ภาคีเครือข่ายมีระบบบริการสุขภาพจิตและจิตเวชที่มีคุณภาพ
5. ทีมสหวิชาชีพให้การเสริมสร้างศักยภาพ (empowerment) ในการดำเนินงานด้านสุขภาพจิตและจิตเวชแก่ภาคีเครือข่าย
6. ทีมสหวิชาชีพบริหารจัดการข้อมูลเพื่อจัดทำข้อเสนอแนะให้ภาคีเครือข่ายในการดำเนินงานด้านสุขภาพจิตและจิตเวช
7. พัฒนาทีมสหวิชาชีพให้มีความรู้ ความสามารถในการเสริมสร้างศักยภาพ(empowerment) การดำเนินงานด้านสุขภาพจิต และจิตเวชภาคีเครือข่าย
8. พัฒนาระบบฐานข้อมูลสุขภาพจิตและจิตเวชที่เกี่ยวข้องกับภาคีเครือข่าย

ยุทธศาสตร์ที่ 3 :พัฒนาสู่องค์กรที่มีความสามารถระดับสูง ด้วยระบบบริหารจัดการแบบบูรณาการโดยยึดหลักธรรมาภิบาล

เป้าประสงค์

- 1.โรงพยาบาลสวนปรุง มีสถานะทางการเงินที่มั่นคง
- 2.โรงพยาบาลสวนปรุงเป็นองค์กรแห่งการเรียนรู้
- 3.ผู้รับบริการและผู้มีส่วนได้ส่วนเสียมีความพึงพอใจ
- 4.บุคลากรมีความผูกพันต่อองค์กร
- 5.โรงพยาบาลสวนปรุงมีระบบบริหารทรัพยากรที่มีคุณภาพ
- 6.โรงพยาบาลสวนปรุงมีการบริหารจัดการองค์กรโดยยึดหลักธรรมาภิบาล
- 7.ทีมสหวิชาชีพมีความรู้ ความสามารถในการใช้ข้อมูลสารสนเทศเพื่อการตัดสินใจในการบำบัดรักษาฯ

ยุทธศาสตร์ที่ 4 : พัฒนาความเป็นเลิศด้านการบำบัดรักษาผู้มีปัญหาสุขภาพจิตจาก แอลกอฮอล์ของประเทศ

เป้าประสงค์

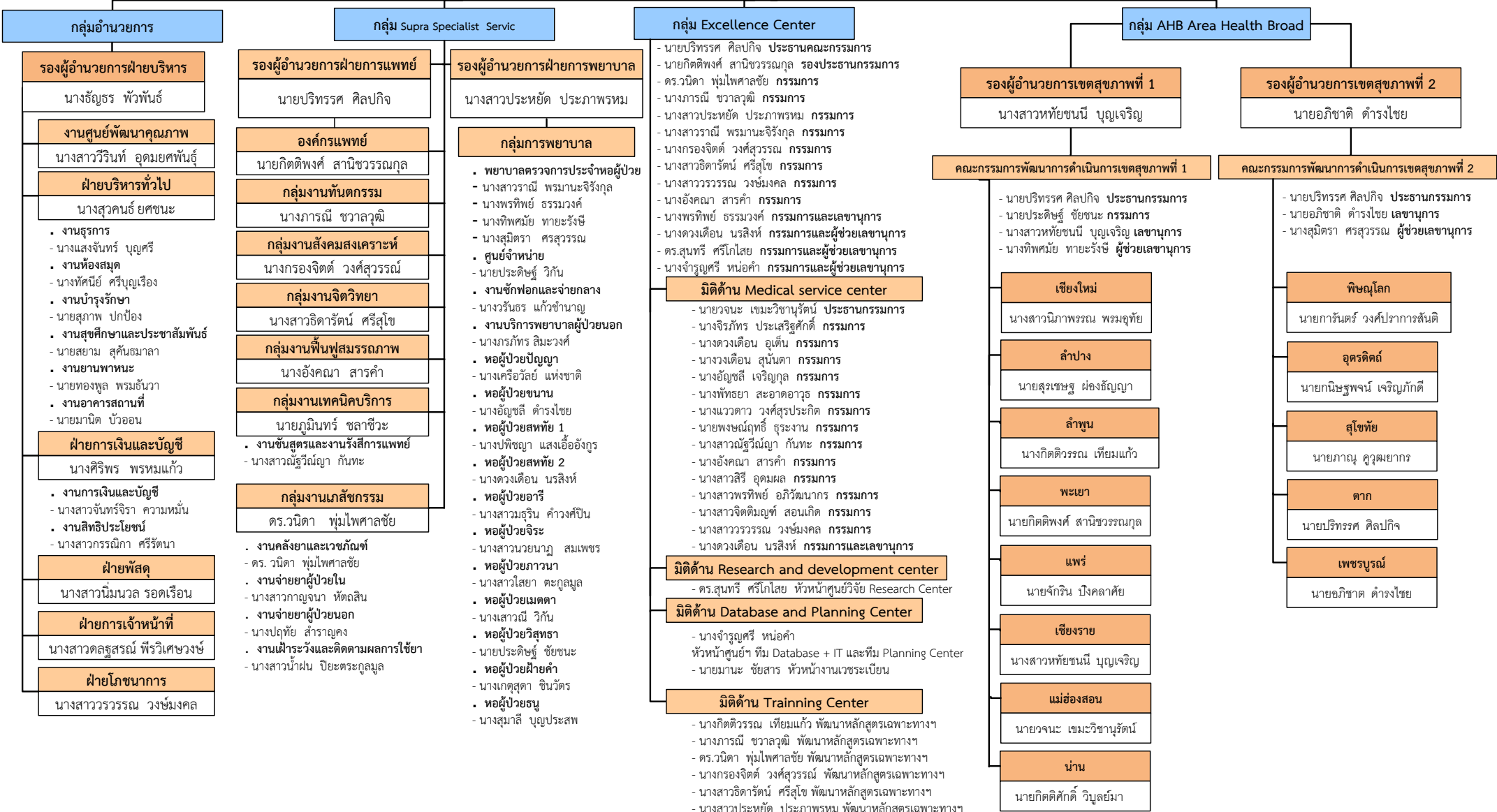
- 1.โรงพยาบาลสวนปรุงเป็นแหล่งวิชาการด้านการบำบัดรักษาผู้มีปัญหาสุขภาพจิตจากแอลกอฮอล์ ที่มีคุณภาพ และทันสมัยของประเทศ
- 2.บุคลากรสาธารณสุขทั่วประเทศนำข้อมูลวิชาการและรูปแบบด้านการบำบัดรักษาฯไปใช้เพื่อตอบสนองต่อปัญหา ด้านการบำบัดรักษาของพื้นที่
- 3.ประชาชนและผู้มีปัญหาสุขภาพจิตจากแอลกอฮอล์นำข้อมูลวิชาการด้านการบำบัดรักษาผู้มีปัญหาสุขภาพจิตจากแอลกอฮอล์ไปใช้เพื่อตอบสนองต่อปัญหาของตนเองและสังคม
- 4.ทีมสหวิชาชีพใช้ผลการวิจัยและนวัตกรรมขั้นสูงในการบำบัดรักษาผู้มีปัญหาสุขภาพจิตจากแอลกอฮอล์
- 5.ทีมสหวิชาชีพใช้ข้อมูลสารสนเทศที่มีคุณภาพในพัฒนางานด้านการบำบัดรักษาฯ
- 6.ทีมนำของรพ.สวนปรุงสนับสนุน ส่งเสริม ให้ทีมสหวิชาชีพทำการ ศึกษาวิจัย พัฒนานวัตกรรมขั้นสูงด้านการบำบัดรักษาฯ และมีศักยภาพในการถ่ายทอด องค์ความรู้ เทคโนโลยี
- 7.ทีมนำของรพ.สวนปรุงสนับสนุนให้มีการเผยแพร่และเชื่อมโยงระบบข้อมูลสารสนเทศด้านการบำบัดรักษาฯ กับภาคีเครือข่าย
- 8.ทีมสหวิชาชีพมีการพัฒนาความรู้และทักษะด้านการศึกษาวิจัย พัฒนานวัตกรรมขั้นสูงและนำเสนอผลงานในเวทีนานาชาติ
- 9.งานสารสนเทศของโรงพยาบาลสวน ปรุงพัฒนาระบบเทคโนโลยีสารสนเทศด้านการบำบัดรักษาฯ ให้มีคุณภาพและทันสมัย
- 10.ทีมสหวิชาชีพพัฒนาสมรรถนะ การเป็นผู้เชี่ยวชาญด้านการบำบัดรักษาผู้มีปัญหาสุขภาพจิตจากแอลกอฮอล์
- 11.ทีมสหวิชาชีพมีความรู้ ความสามารถในการใช้ข้อมูลสารสนเทศเพื่อการตัดสินใจในการบำบัดรักษาฯ

โรงพยาบาลสวนปรุง
นายปรีทรรต ศิลปกิจ
 (รักษาราชการแทนผู้อำนวยการโรงพยาบาลสวนปรุง)

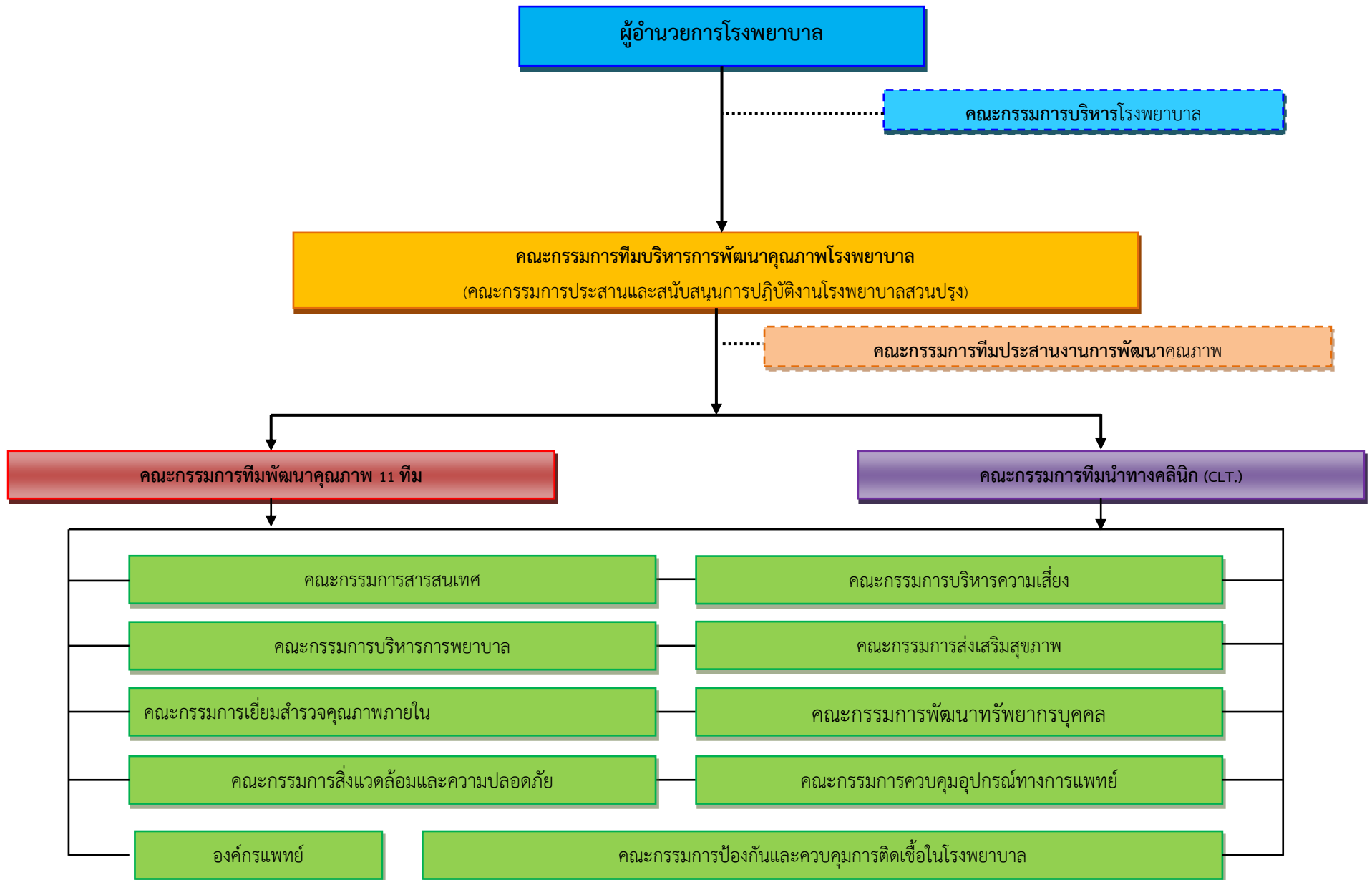
ที่ปรึกษาผู้อำนวยการโรงพยาบาลสวนปรุง
นายสุวัฒน์ มหัตนรินทร์กุล

ศูนย์จัดการการศึกษาและฝึกอบรม
นายนิกร เปลี่ยววิญญา

สำนักงานผู้อำนวยการ
นางดาราลักษณ์ สุชาติ



โครงสร้างตามกระบวนการพัฒนาคุณภาพ



ข้อมูลพื้นฐานของหน่วยงาน

ทรัพยากรบุคคล

ข้อมูลอัตรากำลังโรงพยาบาลสวนปรุง กรมสุขภาพจิต มีจำนวนบุคลากรที่ปฏิบัติงานอยู่จริง ในปีงบประมาณ พ.ศ.2556 ทั้งสิ้น จำนวน 606 คน ดังนี้

ประเภทของบุคลากร

1

ข้าราชการ

2

พนักงานราชการ

3

ลูกจ้างประจำ

4

พนักงานกระทรวงสาธารณสุข

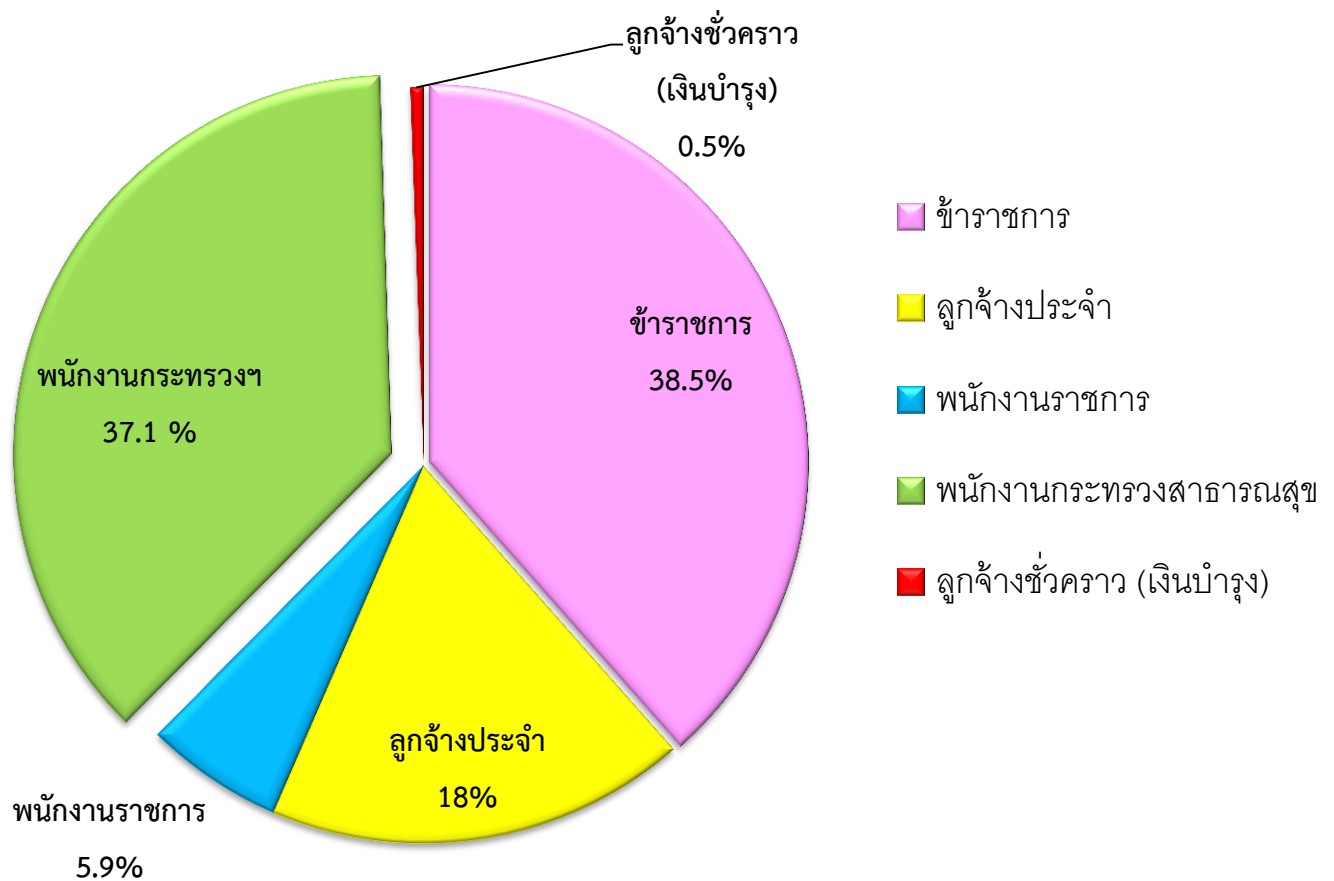
5

ลูกจ้างชั่วคราว

ตารางที่ 1 จำนวนอัตรากำลังบุคลากรโรงพยาบาลสวนปรุง ณ วันที่ 30 กันยายน พ.ศ.2558

ประเภท	อัตรากำลัง	บรรจุ	ว่าง	ยืมมา	ยืมไป	ลาศึกษา	ปฏิบัติงานจริง
ข้าราชการ	253	245	7	5	6	4	242
ลูกจ้างประจำ	101	101	-	-	-	-	101
พนักงานราชการ	43	43	3	-	-	-	43
พนักงานกระทรวงสาธารณสุข	246	219	27	-	-	-	219
ลูกจ้างชั่วคราว (เงินบำรุง)	11	1	10	-	-	-	1
รวม							606

แผนภูมิที่ 1 สัดส่วนบุคลากรโรงพยาบาลสวนปรุง



จำนวนอัตรากำลังข้าราชการ โรงพยาบาลสวนปรุง ประจำเดือนกันยายน 2558

ที่	สายงาน	อัตรากำลังปฏิบัติงานจริง (คน)
	ตำแหน่งประเภทวิชาการ	
1	แพทย์	15
2	นักจัดการงานทั่วไป	4
3	นักวิเคราะห์นโยบายและแผน	1
4	นักวิชาการเงินและบัญชี	3
5	นักกิจกรรมบำบัด	2
6	นักจิตวิทยาคลินิก	6
7	ทันตแพทย์	3
8	นักเทคนิคการแพทย์	3
9	พยาบาลวิชาชีพ	159
10	เภสัชกร	7
11	นักสังคมสงเคราะห์	5
12	นักรังสีการแพทย์	1
	ตำแหน่งประเภททั่วไป	
13	เจ้าพนักงานธุรการ	4
14	เจ้าพนักงานพัสดุ	2
15	เจ้าพนักงานเวชสถิติ	2
16	เจ้าพนักงานการเงินและบัญชี	4
17	เจ้าพนักงานโสตทัศนศึกษา	2
18	เจ้าพนักงานทันตสาธารณสุข	2
19	เจ้าพนักงานเภสัชกรรม	3
20	โภชนากร	2
21	เจ้าพนักงานวิทยาศาสตร์การแพทย์	1
22	เจ้าพนักงานอาชีพบำบัด	2
23	พยาบาลเทคนิค	7
24	นายช่างเทคนิค	1
25	เจ้าพนักงานห้องสมุด	1
	รวมทั้งสิ้น	241

จำนวนอัตรากำลังลูกจ้างประจำ โรงพยาบาลสวนปรุง ประจำเดือนกันยายน 2558

ที่	ส่วนราชการ/สายงาน	อัตรากำลังปฏิบัติงานจริง (คน)
	กลุ่มงานบริการพื้นฐาน	
1	พนักงานเก็บเงิน	2
2	พนักงานโสตทัศนศึกษา	1
	กลุ่มงานสนับสนุน	
3	พนักงานการเงินและบัญชี	4
4	พนักงานพัสดุ	1
5	พนักงานธุรการ	2
6	พนักงานพิมพ์	7
7	พนักงานสถิติ	4
8	พนักงานห้องสมุด	1
9	พนักงานช่วยเหลือคนไข้	65
10	ผู้ช่วยทันตแพทย์	1
11	พนักงานเภสัชกรรม	2
12	โภชนากร	1
	กลุ่มงานช่าง	
13	ช่างไฟฟ้า	1
14	ช่างไฟฟ้าและอิเล็กทรอนิกส์	1
15	ช่างไม้	2
16	ช่างเชื่อม	3
17	ช่างต่อท่อ	1
18	ช่างตัดผม	1
19	ผู้ช่วยช่างทั่วไป	1
	รวมทั้งสิ้น	101

จำนวนอัตรากำลังพนักงานราชการ โรงพยาบาลสวนปรุง ประจำปีเดือนกันยายน 2558

ที่	ส่วนราชการ/สายงาน	อัตรากำลังปฏิบัติงานจริง (คน)
	กลุ่มงานบริการ	
1	พนักงานช่วยเหลือคนไข้	5
2	เจ้าพนักงานการเงินและบัญชี	2
	กลุ่มงานเทคนิค	
3	นายช่างโยธา	1
4	นายช่างไฟฟ้า	1
	กลุ่มงานบริหารทั่วไป	
5	นักสังคมสงเคราะห์	2
6	นักประชาสัมพันธ์	1
7	นักวิเคราะห์นโยบายและแผน	2
8	นักโภชนาการ	1
9	นักวิชาการพัสดุ	1
10	นักอำนวยการบำบัด	1
	กลุ่มวิชาชีพเฉพาะ	
10	พยาบาลวิชาชีพ	9
11	นักจิตวิทยาคลินิก	3
12	นักวิชาการคอมพิวเตอร์	4
13	นักกิจกรรมบำบัด	3
14	เภสัชกร	5
	กลุ่มงานเชี่ยวชาญเฉพาะ	
15	นายแพทย์ผู้ทรงคุณวุฒิด้านจิตเวช	1
	รวมทั้งสิ้น	43

จำนวนอัตรากำลังพนักงานราชการ โรงพยาบาลสวนปรุง
ประจำเดือนกันยายน 2558

ที่	ส่วนราชการ/สายงาน	อัตรากำลังปฏิบัติงานจริง (คน)
	กลุ่มบริการ	
1	พนักงานบริการเอกสารทั่วไป	3
2	พนักงานบริการ	24
3	พนักงานธุรการ	3
4	พนักงานพัสดุ	2
5	ช่างฝีมือทั่วไป	4
6	ช่างไฟฟ้าและอิเล็กทรอนิกส์	3
7	ผู้ช่วยช่างทั่วไป	1
8	พนักงานประกอบอาหาร	2
9	พนักงานการเงินและบัญชี	3
10	พนักงานบัตรรายงานโรค	3
11	พนักงานโสตทัศนศึกษา	2
12	พนักงานรับโทรศัพท์	1
13	พนักงานประจำห้องทดลอง	3
14	พนักงานการแพทย์และรังสีเทคนิค	1
15	พนักงานเภสัชกรรม	4
16	พนักงานประจำห้องยา	19
17	ผู้ช่วยนักกายภาพบำบัด	8
18	พนักงานช่วยเหลือคนไข้	126
	กลุ่มงานเทคนิค	
19	โภชนากร	2
20	เจ้าพนักงานเครื่องคอมพิวเตอร์	1
	กลุ่มงานบริหารทั่วไป	
21	นักประชาสัมพันธ์	1

จำนวนอัตรากำลังพนักงานกระทรวงสาธารณสุข
โรงพยาบาลสวนปรุง ประจำเดือนกันยายน 2558 (ต่อ)

ที่	ส่วนราชการ/สายงาน	อัตรากำลังปฏิบัติงานจริง (คน)
	กลุ่มงานวิชาชีพเฉพาะ	
22	นักอาชีวบำบัด	1
23	นักวิชาการสาธารณสุข	2
24	เภสัชกร	1
25	พยาบาลวิชาชีพ	1
	รวมทั้งสิ้น	219

จำนวนอัตรากำลังลูกจ้างชั่วคราว (เงินบำรุง)
โรงพยาบาลสวนปรุง ประจำเดือนกันยายน 2557

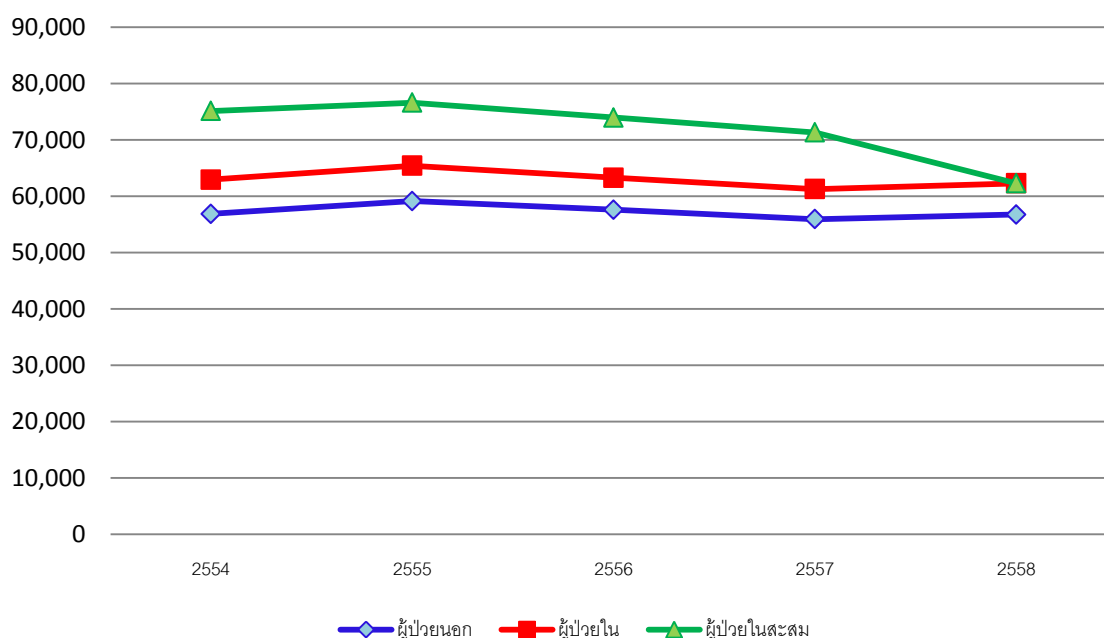
ลำดับที่	ส่วนราชการ/สายงาน	อัตรากำลังปฏิบัติงานจริง (คน)
1	พนักงานธุรการ	1
	รวมทั้งสิ้น	1

การให้บริการบำบัดรักษาผู้มีปัญหาสุขภาพจิต

ตารางที่ 10 แสดงการมารับบริการผู้ป่วยเปรียบเทียบ 5 ปีงบประมาณ

ปีงบประมาณ	จำนวนผู้ป่วยนอก (ราย)	เป้าผู้ป่วยนอก (ราย)	จำนวนผู้ป่วยนอก(คน)	เป้าผู้ป่วยนอก(คน)	จำนวนผู้ป่วยใน (ราย)	เป้าผู้ป่วยใน(ราย)	จำนวนผู้ป่วยใน (คน)	เป้าผู้ป่วยใน(คน)	จำนวนผู้ป่วยในสะสม (ราย)
2554	<u>56,824</u>	40,823	16,526		<u>6,103</u>	12,100	5,043		12,162
2555	<u>59,123</u>	20,412	16,849		<u>6,278</u>	6,050	5,141		11,180
2556	<u>57,562</u>	57,600	16,282	16,000	<u>5,686</u>	6,200	4,630	5,300	10,694
2557	<u>55,889</u>	42,000	16,252		<u>5,353</u>	6,000	4,422		10,042
2558	<u>56,713</u>	55,000	6,380		<u>5,523</u>	5,500	4,491		10,735

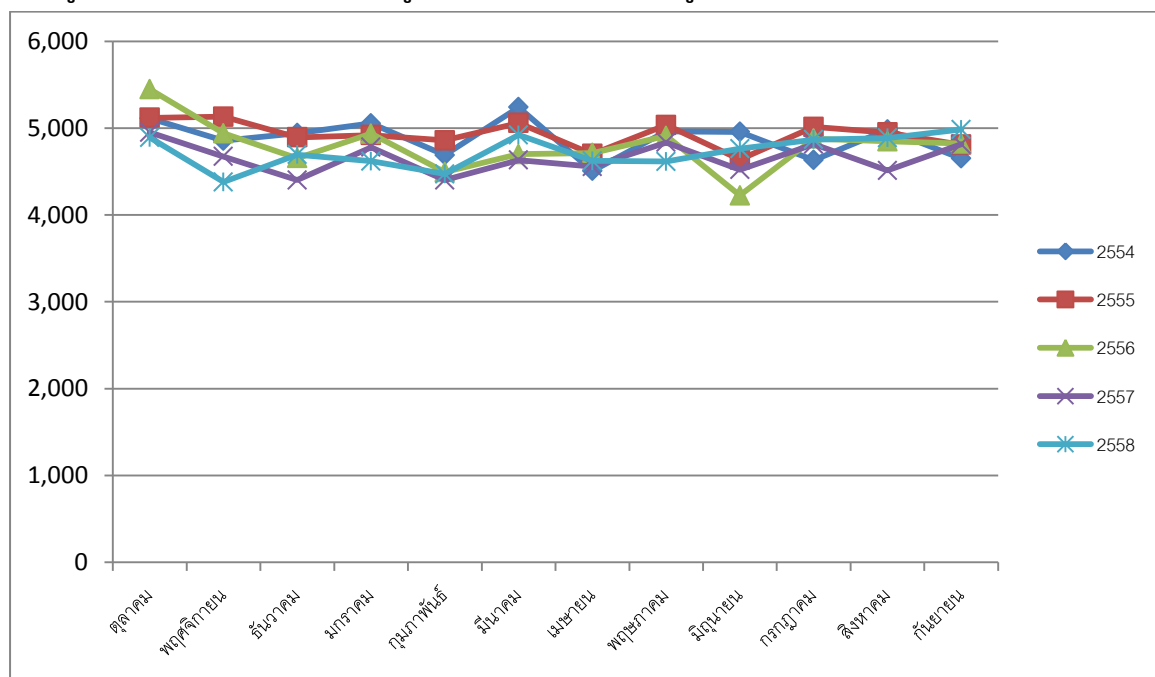
แผนภูมิที่ 10 แสดงจำนวนผู้มารับบริการโรงพยาบาลสวนปรุงเปรียบเทียบแต่ละปีงบประมาณ



ตารางที่ 11 แสดงการเปรียบเทียบจำนวนผู้ป่วยนอก โรงพยาบาลสวนปรุงจําแนกตามเดือนที่ผู้ป่วยมารับ
การรักษา ปีงบประมาณ 2554 – 2558 (หน่วย : ราย)

เดือน	ปีงบประมาณ				
	2554	2555	2556	2557	2558
ตุลาคม	5,113	5,118	5,448	4,950	4,891
พฤศจิกายน	4,855	5,132	4,939	4,672	4,379
ธันวาคม	4,942	4,893	4,653	4,401	4,694
มกราคม	5,053	4,919	4,935	4,779	4,619
กุมภาพันธ์	4,688	4,858	4,493	4,402	4,471
มีนาคม	5,240	5,059	4,700	4,632	4,922
เมษายน	4,506	4,701	4,713	4,557	4,622
พฤษภาคม	4,961	5,035	4,910	4,834	4,616
มิถุนายน	4,956	4,637	4,224	4,521	4,762
กรกฎาคม	4,631	5,013	4,878	4,815	4,867
สิงหาคม	4,982	4,949	4,847	4,512	4,887
กันยายน	4,651	4,809	4,822	4,814	4,983
รวม	58,578	59,123	57,562	55,889	56,713

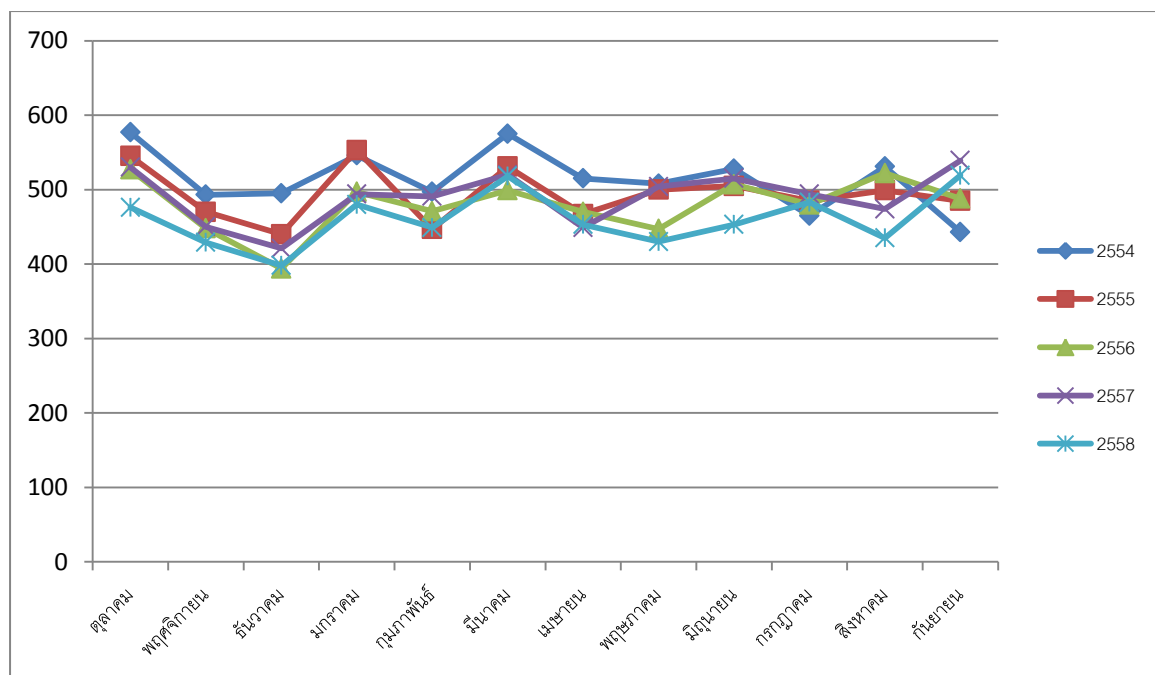
แผนภูมิที่ 6 การเปรียบเทียบจำนวนผู้ป่วยนอกแยกตามเดือนที่ผู้ป่วยมารับการรักษา ปีงบประมาณ 2553-2557



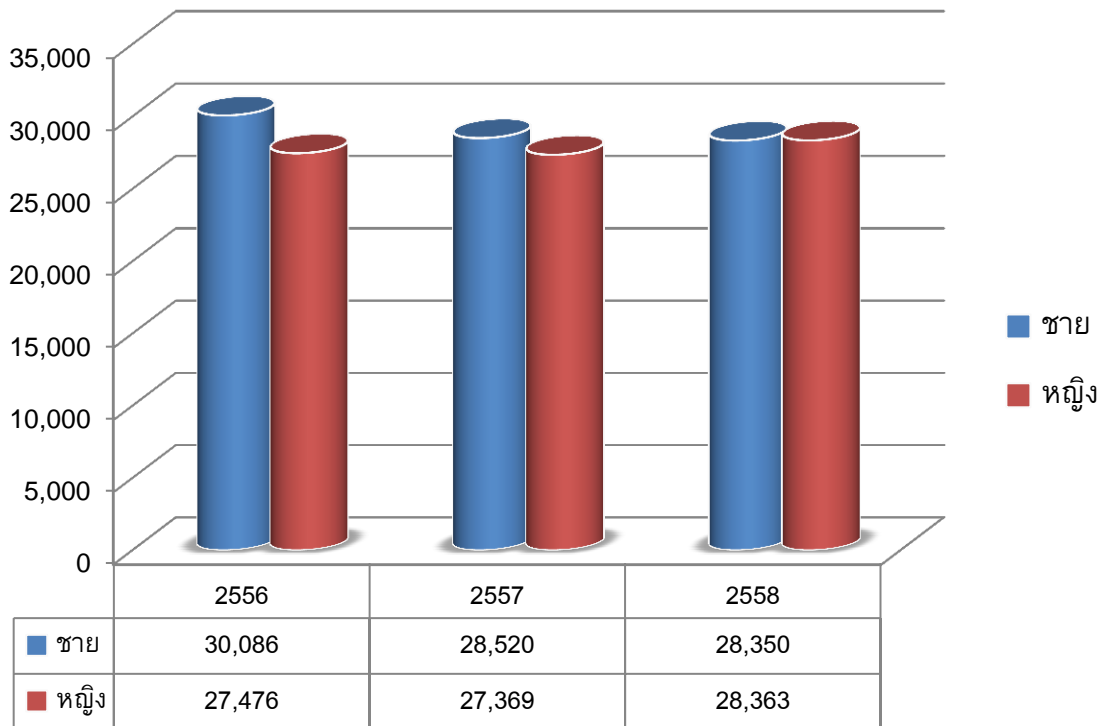
ตารางที่ 12 แสดงการเปรียบเทียบจำนวนผู้ป่วยใน โรงพยาบาลสวนปรุงประจำปีตามเดือนที่ผู้ป่วยมารับ
การรักษา ปีงบประมาณ 2554 - 2558 (หน่วย : ราย)

เดือน	ปีงบประมาณ				
	2554	2555	2556	2557	2558
ตุลาคม	577	545	527	530	476
พฤศจิกายน	493	470	448	450	429
ธันวาคม	495	440	394	421	398
มกราคม	546	553	497	494	480
กุมภาพันธ์	497	447	471	491	449
มีนาคม	575	531	499	520	518
เมษายน	515	467	470	449	453
พฤษภาคม	508	500	447	504	430
มิถุนายน	528	505	507	515	453
กรกฎาคม	465	485	480	494	483
สิงหาคม	531	499	522	474	435
กันยายน	443	485	488	539	519
รวม	6,173	5,927	5,750	5,881	5,523

แผนภูมิที่ 7 การเปรียบเทียบจำนวนผู้ป่วยนอกแยกตามเดือนที่ผู้ป่วยมารับการรักษา ปีงบประมาณ
2554-2558

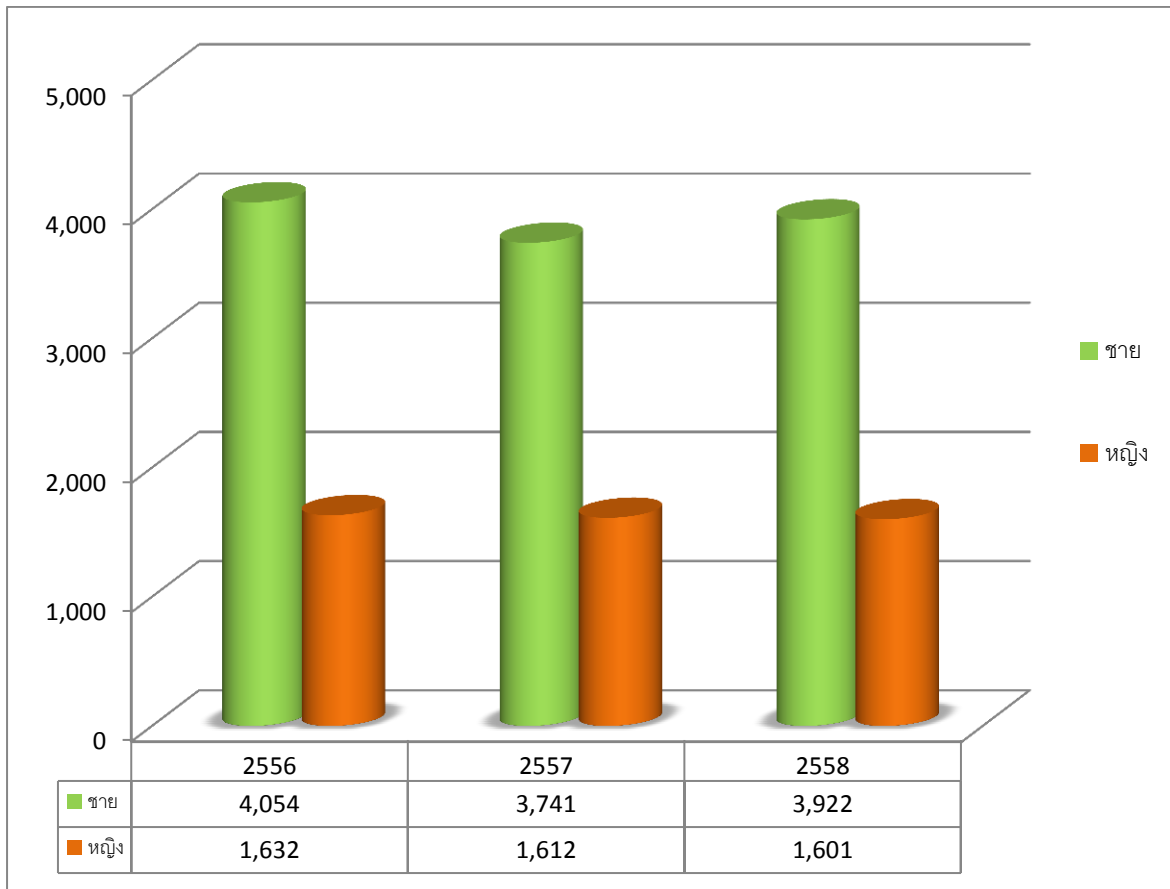


แผนภูมิที่ 8 แสดงการให้บริการผู้ป่วยนอก จำแนกตามเพศ ปีงบประมาณ 2556 – 2558



จากจำนวนผู้ป่วยนอกจิตเวชที่มารับบริการโรงพยาบาลสวนปรุงในปีงบประมาณ พ.ศ.2556-2558 มีจำนวนลดลง เนื่องจากช่วงปีงบประมาณ พ.ศ.2558 กรมสุขภาพจิตร่วมกับโรงพยาบาลได้มีโครงการแนวทางการพัฒนาคุณภาพระบบบริการสุขภาพจิตและจิตเวชสำหรับ รพศ./รพท./รพช. และ PCU จึงทำให้สถานบริการสาธารณสุขอื่นๆ สามารถให้บริการด้านสุขภาพจิตที่มีคุณภาพและมาตรฐาน ทำให้ประชาชนเข้ามารับบริการด้านสุขภาพจิตได้ทั่วถึงมากยิ่งขึ้นโดยในปีงบประมาณ 2558 มีผู้ป่วยนอก จำนวน 56,713 ราย เพิ่มขึ้นจากปีงบประมาณ 2557 (จำนวนผู้มารับบริการ 55,889 ราย) คิดเป็นร้อยละ 1.47

แผนภูมิที่ 9 แสดงการให้บริการผู้ป่วยใน จำแนกตามเพศ ปีงบประมาณ 2556 – 2558

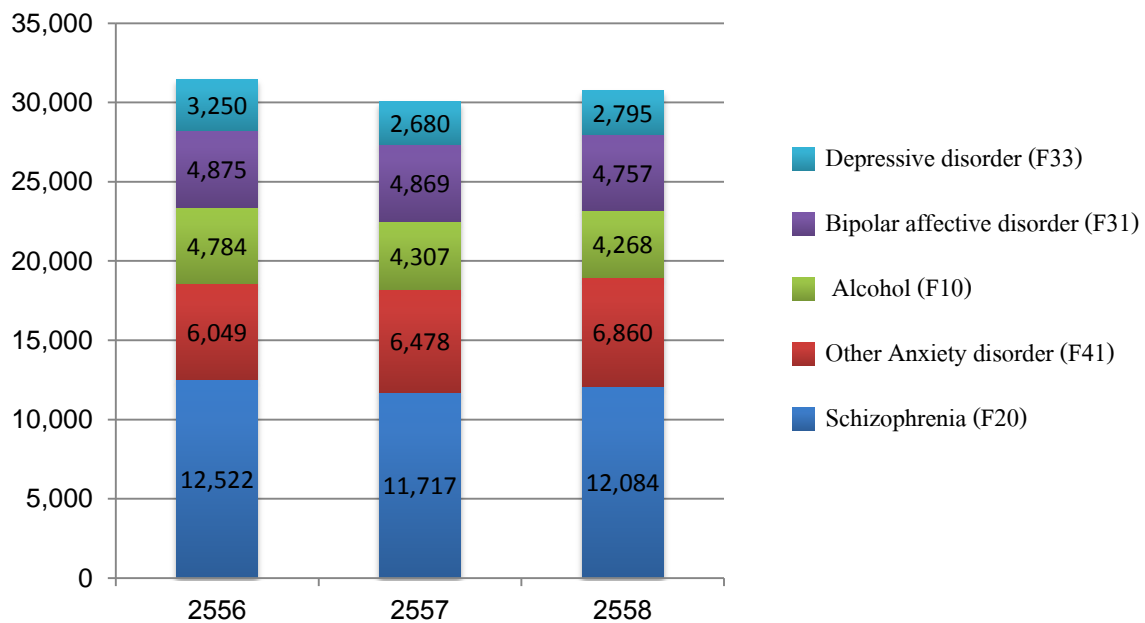


จำนวนผู้ป่วยรับไว้รักษาในโรงพยาบาลสวนปรงในปีงบประมาณ 2556-2558 มีจำนวนเพิ่มขึ้นจากปี 2557 จำนวน 170 ราย และมีแนวโน้มการให้บริการผู้ป่วยในเพิ่มมากขึ้น

ตารางที่ 12 แสดงการจำแนกอันดับโรคแรกของผู้ป่วยนอก ปีงบประมาณ 2556 - 2558

รหัสโรค	โรค	ปีงบประมาณ		
		2556 (N =57,562)	2557 (N =55,889)	2558 (N =56,713)
F20	Schizophrenia	12,522(21.8%)	11,717(21.0%)	12,084(21.3 %)
F41	Other Anxiety disorder	6,049(10.5%)	6,478(11.6%)	6,860(12.1%)
F10	Alcohol	4,784(8.3%)	4,307(7.7%)	4,268(7.5%)
F31	Bipolar affective disorder	4,875(8.5%)	4,869(8.7%)	4,757(8.4%)
F33	Depressive disorder	3,250(5.6%)	2,680(4.8%)	2,795(4.9%)

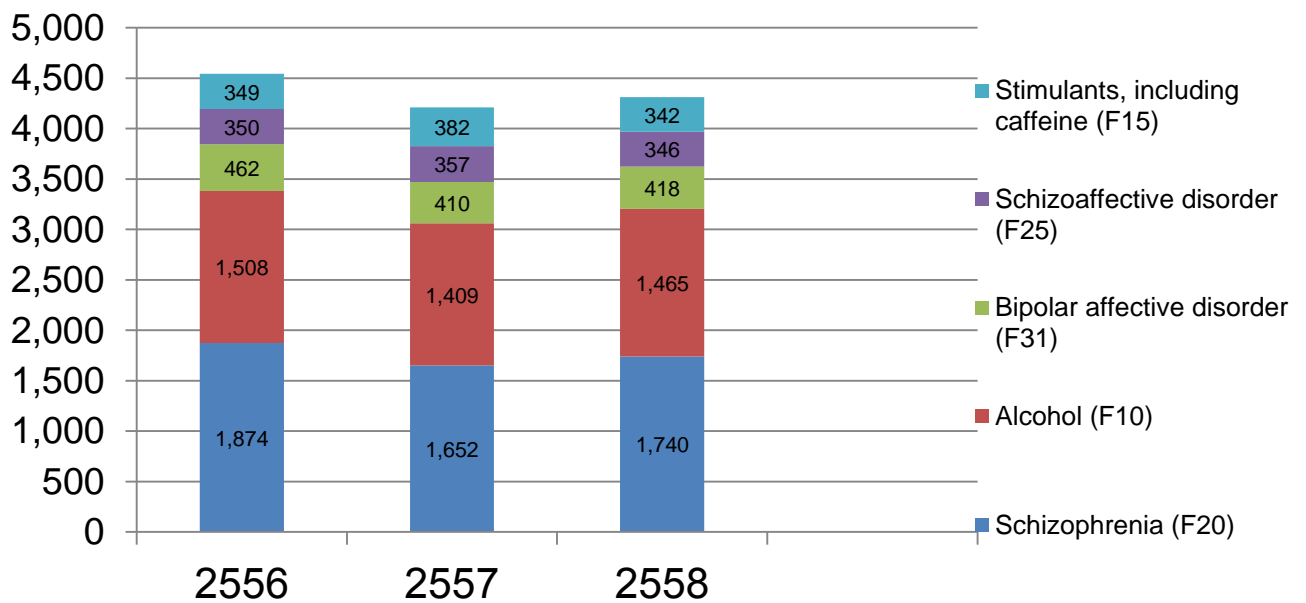
แผนภูมิที่ 9 แสดง 5 อันดับโรคแรกของผู้ป่วยนอก ปีงบประมาณ 2555 - 2557



ตารางที่ 13 แสดงการจำแนก 5 อันดับโรคแรกของผู้ป่วยใน ปีงบประมาณ 2556 – 2558

รหัสโรค	โรค	ปีงบประมาณ		
		2556 (N = 5,686)	2557 (N = 5,353)	2558 (N = 5,500)
F20	Schizophrenia	1,874(33.0%)	1,652(30.9%)	1,740(31.6%)
F10	Alcohol	1,508(26.5%)	1,409(26.3%)	1,465(26.6%)
F31	Bipolar affective disorder	462(8.1%)	410(7.7%)	418(7.6%)
F25	Schizoaffective disorder	350(6.2%)	357(6.7%)	346(6.3%)
F15	Stimulants, including caffeine	349(6.1%)	382(7.1%)	342(6.2%)

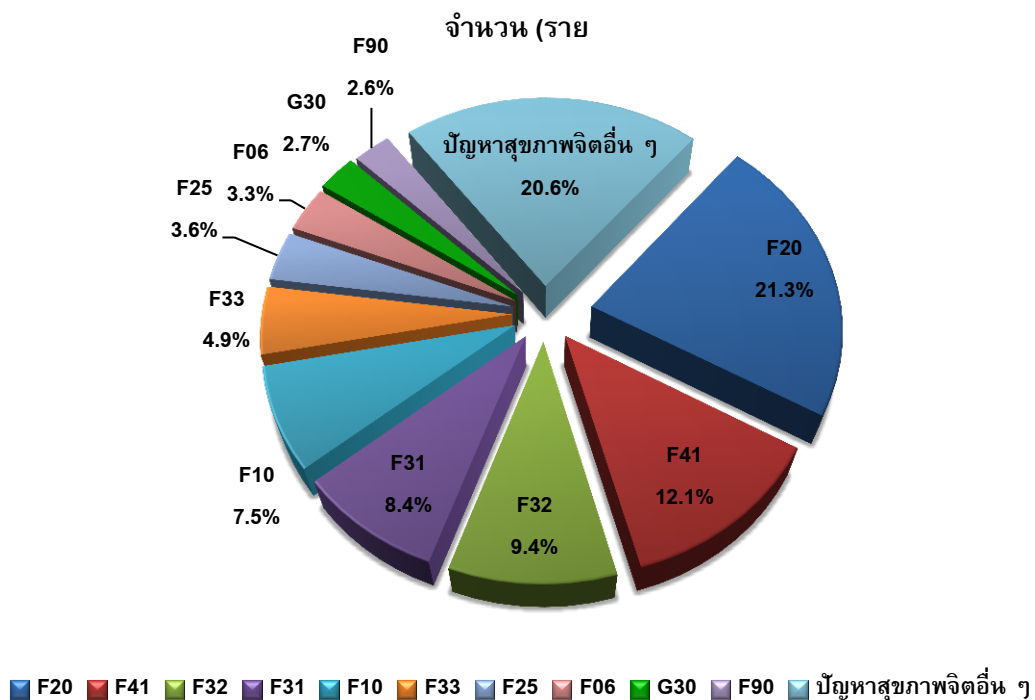
แผนภูมิที่ 10 แสดง 5 อันดับโรคแรกของผู้ป่วยนอก ปีงบประมาณ 2555 – 2557



ตารางที่ 14 แสดงการให้บริการผู้ป่วยนอก 10 อันดับโรค ปีงบประมาณ 2558

รหัสกลุ่มโรค	ชื่อกลุ่มโรค	จำนวน (ราย)
F20	Schizophrenia	12,084
F41	Other anxiety disorders	6,860
F32	Depressive episode	5,347
F31	Bipolar affective disorder	4,757
F10	Mental and behavioural disorders due to use of alcohol	4,268
F33	Recurrent depressive disorder	2,795
F25	Schizoaffective disorders	2,047
F06	Other mental disorders due to brain damage and dysfunction and to physical disease	1,892
G30	Aizheimer s disease	1,529
F90	Hyperkinetic disorders	1,478

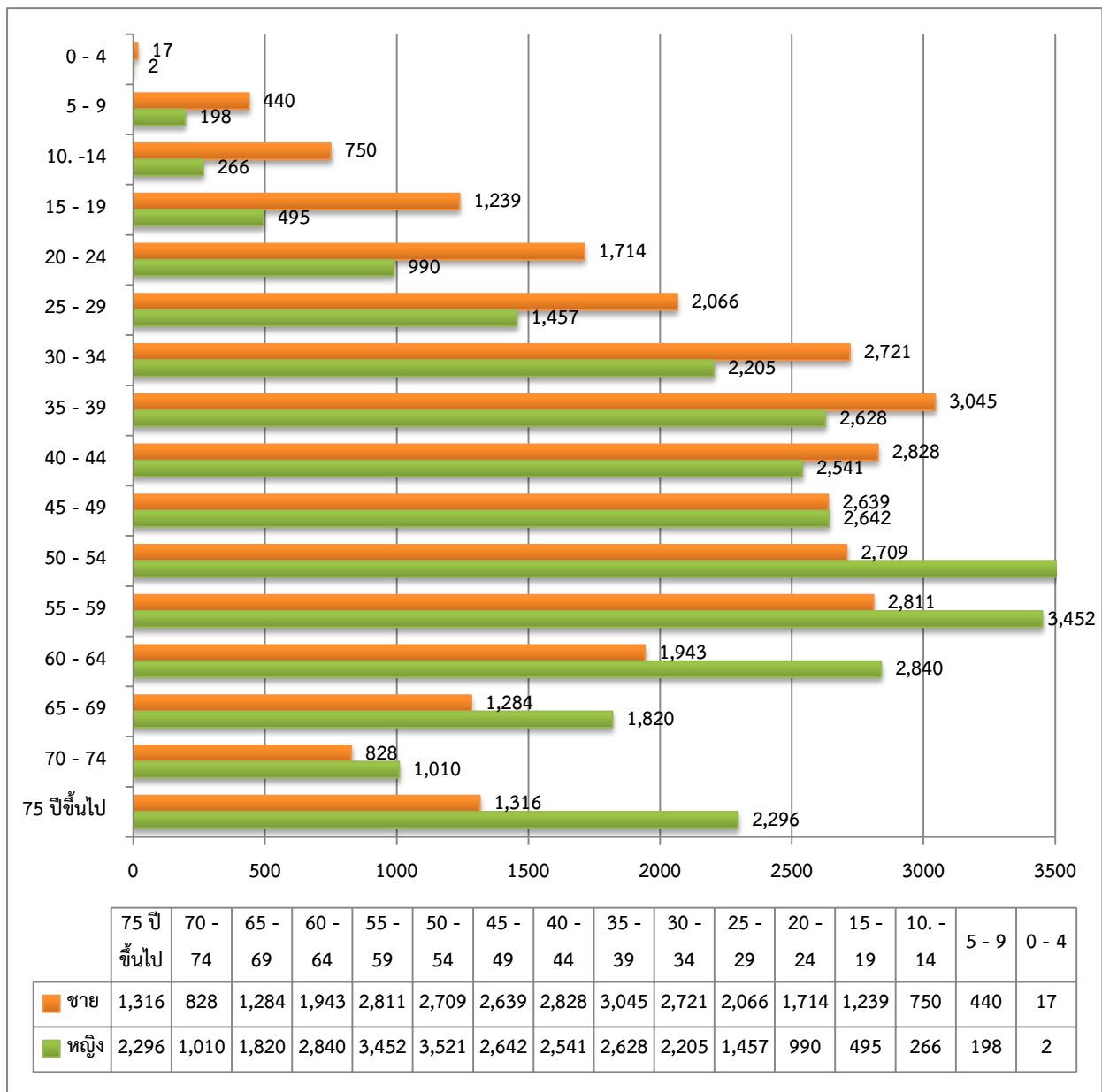
แผนภูมิที่ 11 แสดงการให้บริการผู้ป่วยนอก 10 อันดับโรค ปีงบประมาณ 2558



ตารางที่ 15 แสดงช่วงอายุของผู้มารับบริการผู้ป่วยนอก โรงพยาบาลสวนปรุง ปีงบประมาณ 2558

ช่วงอายุ (ปี)	เพศ		รวม	ร้อยละของผู้ป่วยนอก
	ชาย	หญิง		
0 - 4	17	2	19	0.0
5 - 9	440	198	638	1.1
10 - 14	750	266	1,016	1.8
15 - 19	1,239	495	1,734	3.1
20 - 24	1,714	990	2,704	4.8
25 - 29	2,066	1,457	3,523	6.2
30 - 34	2,721	2,205	4,926	8.7
35 - 39	3,045	2,628	5,673	10.0
40 - 44	2,828	2,541	5,369	9.5
45 - 49	2,639	2,642	5,281	9.3
50 - 54	2,709	3,521	6,230	11.0
55 - 59	2,811	3,452	6,263	11.0
60 - 64	1,943	2,840	4,783	8.4
65 - 69	1,284	1,820	3,104	5.5
70 - 74	828	1,010	1,838	3.2
75 ปีขึ้นไป	1,316	2,296	3,612	6.4
รวม	28,350	28,363	56,713	100.0

แผนภูมิที่ 12 แสดงจำนวนผู้มารับบริการผู้ป่วยนอก รพ.สวนปรุง จำแนกตามกลุ่มอายุและเพศ ปีงบประมาณ 2558



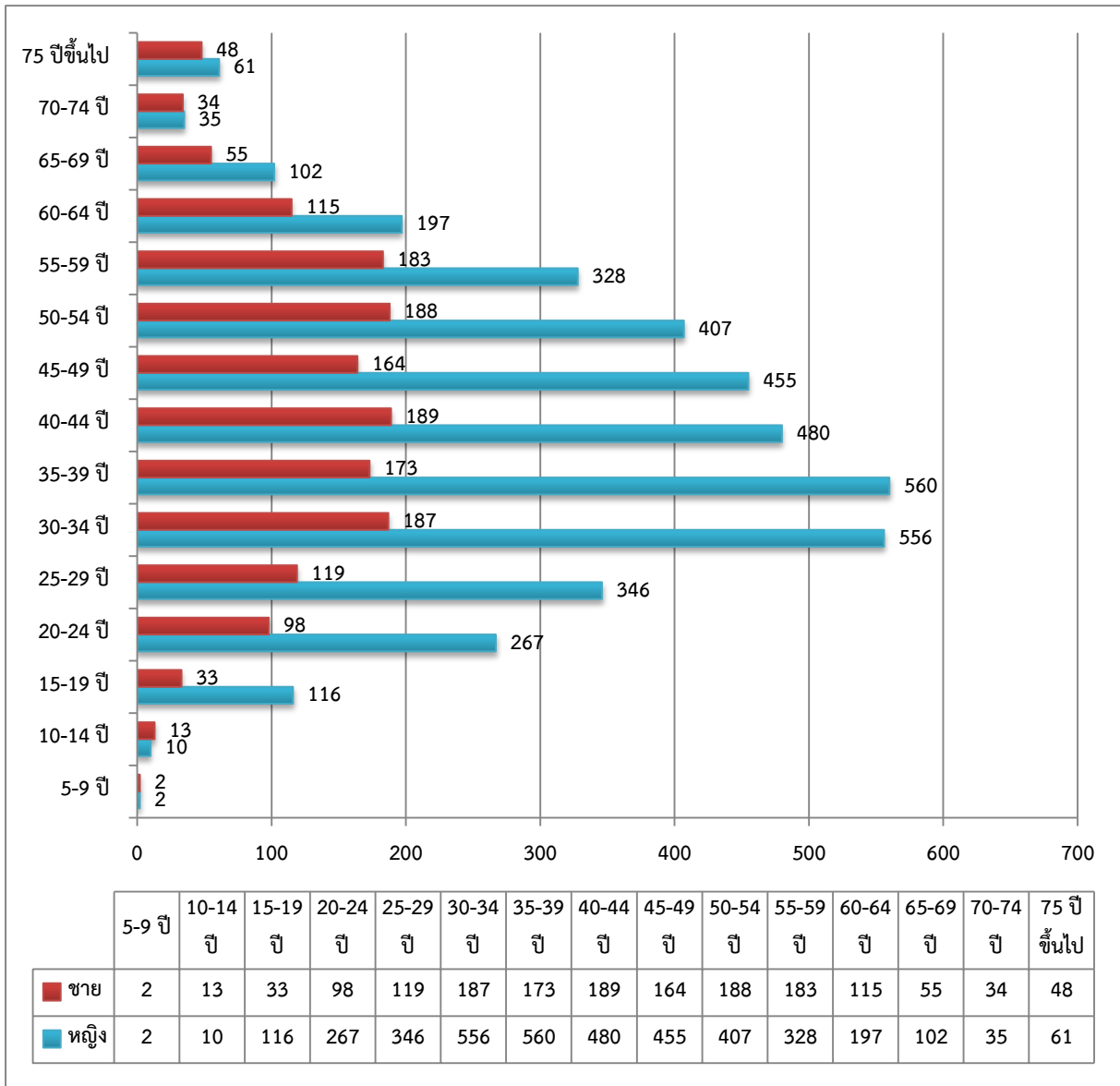
จากแผนภูมิพบว่าผู้ป่วยที่มารับบริการผู้ป่วยนอก โรงพยาบาลสวนปรุง ส่วนใหญ่เป็นเพศชาย จำนวน 28,350 ราย คิดเป็นร้อยละ 50.0 ที่เหลือเป็นเพศหญิง จำนวน 28,363 ราย คิดเป็นร้อยละ 50.0 มีสัดส่วนเพศชายต่อเพศหญิงเท่ากับ 1 ต่อ 1

พิจารณาตามอายุของผู้ป่วยพบว่า ผู้ป่วยส่วนมากมีอายุระหว่าง 50 – 59 ปี จำนวน 12,493 ราย โดยเป็นผู้ป่วยอายุระหว่าง 55-59 จำนวน 6,263 ราย คิดเป็นร้อยละ 11.0 รองลงมา อายุระหว่าง 50-54 จำนวน 6,230 ราย คิดเป็นร้อยละ 10.9 และอายุระหว่าง 35-39 จำนวน 5,673 ราย คิดเป็นร้อยละ 10.0 ตามลำดับ

ตารางที่ 16 แสดงช่วงอายุของผู้มารับบริการผู้ป่วย Admit โรงพยาบาลสวนปรุง ปีงบประมาณ 2558

ช่วงอายุ (ปี)	เพศ		รวม	ร้อยละของผู้ป่วยนอก
	ชาย	หญิง		
5 - 9	2	2	4	0.1
10 - 14	10	13	23	0.4
15 - 19	116	33	149	2.7
20 - 24	267	98	365	6.6
25 - 29	346	119	465	8.4
30 - 34	556	187	743	13.5
35 - 39	560	173	733	13.3
40 - 44	480	189	669	12.1
45 - 49	455	164	619	11.2
50 - 54	407	188	595	10.8
55 - 59	328	183	511	9.3
60 - 64	197	115	312	5.6
65 - 69	102	55	157	2.8
70 - 74	35	34	69	1.2
75 ปีขึ้นไป	61	48	109	2.0
รวม	3,922	1,601	5523	100

แผนภูมิที่ 13 กราฟแสดงจำนวนผู้มารับบริการผู้ป่วย Admit รพ.สวนปรุง จำแนกตามกลุ่มอายุและเพศ ปีงบประมาณ 2558



จากแผนภูมิพบว่าผู้ป่วยที่มารับบริการ Admit ในโรงพยาบาลสวนปรุง ส่วนใหญ่เป็นเพศหญิง จำนวน 3,922 คิดเป็นร้อยละ 71.0 ที่เหลือเป็นเพศชาย จำนวน 1,601 คิดเป็นร้อยละ 29.0 มีสัดส่วนเพศหญิงต่อเพศชายเท่ากับ 2 ต่อ 1

เมื่อพิจารณาอายุของผู้ป่วยพบว่า ผู้ป่วยส่วนมากมีอายุระหว่าง 30-39 ปี จำนวน 1,476 ราย โดยเป็นผู้ป่วยอายุระหว่าง 30 – 34 ปี จำนวน 743 ราย คิดเป็นร้อยละ 13.5 รองลงมา อายุระหว่าง 35-39 ปี จำนวน 733 ราย คิดเป็นร้อยละ 13.3 และอายุระหว่าง 40-44 ปี จำนวน 669 ราย คิดเป็นร้อยละ 12.1 ตามลำดับ

ตารางที่ 17 แสดงจำนวนผู้ป่วยนอก จำแนกตามกลุ่มโรค โรงพยาบาลสวนปรุง ปีงบประมาณ 2558

รหัสกลุ่มโรค	ชื่อกลุ่มโรค	จำนวน (ราย)
F00-F09	Organic, including symptomatic, mental disorders (ความผิดปกติทางจิตใจที่มีสาเหตุจากโรครวมทั้งที่มีอาการทางกาย)	3,577
F10-F19	Mental and behavioural disorders due to psychoactive substance use (ความผิดปกติทางพฤติกรรมและจิตประสาท เนื่องจากการเสพวัตถุออกฤทธิ์ต่อจิตประสาท)	6,139
F20-F29	Schizophrenia, schizotypal and delusional disorders (จิตเภท พฤติกรรมแบบจิตเภท และความหลงผิด)	15,346
F30-F39	Mood disorders (ความผิดปกติทางอารมณ์)	13,024
F40-F48	Neurotic, stress-related and somatoform disorders (โรคประสาท อาการทางกายที่เกิดจากจิตใจและความเครียด)	7,723
F50-F59	Behavioural syndromes associated with physiological disturbances and physical factors (กลุ่มอาการด้านพฤติกรรมที่เกี่ยวข้องกับความผิดปกติทาง สรีรวิทยา และปัจจัยทางร่างกาย)	731
F60-F69	Disorders of adult personality and behaviour (ความผิดปกติของพฤติกรรมและบุคลิกภาพในผู้ใหญ่)	75
F70-F79	Mental retardation (ภาวะปัญญาอ่อน)	1,115
F80-F89	Disorders of psychological development (ความผิดปกติของการพัฒนาทางจิตใจ)	506
F90-F98	Behavioural and emotional disorders with onset usually occurring in childhood and adolescence (ความผิดปกติทางพฤติกรรมและอารมณ์ที่มักเริ่มต้นในวัยเด็กและวัยรุ่น)	1,564
G00-G97	Nervous System โรคทางระบบประสาท	3,470
โรคทางกาย	โรคทางกาย	3,336
	รวม :	107

ตารางที่ 18 แสดงจำนวนผู้ป่วยใน จำแนกตามกลุ่มโรค โรงพยาบาลสวนปรุง ปีงบประมาณ 2558

รหัสกลุ่มโรค	ชื่อกลุ่มโรค	จำนวน (ราย)
F00-F09	Organic, including symptomatic, mental disorders (ความผิดปกติทางจิตใจที่มีสาเหตุจากโรครวมทั้งที่มีอาการทางกาย)	388
F10-F19	Mental and behavioural disorders due to psychoactive substance use (ความผิดปกติทางพฤติกรรมและจิตประสาท เนื่องจากการเสพวัตถุออกฤทธิ์ต่อจิตประสาท)	2,018
F20-F29	Schizophrenia, schizotypal and delusional disorders (จิตเภท พฤติกรรมแบบจิตเภท และความหลงผิด)	2,215
F30-F39	Mood disorders (ความผิดปกติทางอารมณ์)	697
F40-F48	Neurotic, stress-related and somatoform disorders (โรคประสาท อาการทางกายที่เกิดจากจิตใจและความเครียด)	24
F50-F59	Behavioural syndromes associated with physiological disturbances and physical factors (กลุ่มอาการด้านพฤติกรรมที่เกี่ยวข้องกับความผิดปกติทาง สรีรวิทยา และปัจจัยทางร่างกาย)	3
F60-F69	Disorders of adult personality and behaviour (ความผิดปกติของพฤติกรรมและบุคลิกภาพในผู้ใหญ่)	4
F70-F79	Mental retardation (ภาวะปัญญาอ่อน)	46
F80-F89	Disorders of psychological development (ความผิดปกติของการพัฒนาการทางจิตใจ)	7
F90-F98	Behavioural and emotional disorders with onset usually occurring in childhood and adolescence (ความผิดปกติทางพฤติกรรมและอารมณ์ที่มักเริ่มต้นในวัยเด็กและวัยรุ่น)	17
G00-G97	Nervous System โรคทางระบบประสาท	94
โรคทางกาย	โรคทางกาย	10
	รวม :	5,523

ผลการดำเนินงานภายใต้ยุทธศาสตร์ และแผนปฏิบัติการประจำปี

ในปีงบประมาณ 2558 โรงพยาบาลสวนปรุงได้มีการปรับเปลี่ยนรูปแบบการขับเคลื่อนการดำเนินงานโดยใช้กลไกในรูปแบบคณะกรรมการ และ คณะทำงานขับเคลื่อนนโยบายการดำเนินงาน ภายใต้แผนยุทธศาสตร์โรงพยาบาลสวนปรุง เพื่อให้การดำเนินงานสุภาพจิต เกิดประสิทธิภาพ ประสิทธิผล และ บรรลุตามเป้าหมาย งบประมาณ ที่ได้รับ มีจำนวนโครงการทั้งสิ้น 12 โครงการ 43 กิจกรรม โดยมีรายละเอียดการดำเนินงานที่สำคัญดังนี้

โครงการที่ 1 โครงการมุ่งสู่ศูนย์ความเชี่ยวชาญตามประเด็นปัญหาสุขภาพจิตและจิตเวชระดับชาติ

โครงการ/กิจกรรม	เป้าหมาย	ระยะเวลาตามแผน	ผลการดำเนินงาน	ระยะเวลาปฏิบัติจริง	ร้อยละเทียบกับเป้าหมาย
1. โครงการประชุมเชิงปฏิบัติการทดลองใช้แนวเวชปฏิบัติการบำบัดรักษาผู้ป่วยติดสุราสำหรับสหวิชาชีพในโรงพยาบาลจิตเวชระดับ Supra-Specialist Service	1 ครั้ง/ 15คน/1วัน	เม.ย.58	1 ครั้ง/ 15คน/1วัน	เม.ย.58	100
2. โครงการพัฒนาโปรแกรมการบำบัดการรู้คิดแบบเข้มข้น(CRT) สำหรับผู้มีปัญหาสุขภาพจิตจากแอลกอฮอล์	1 ครั้ง/ 50คน/2วัน	พ.ค.58	1 ครั้ง/ 50คน/2วัน	มิ.ย. 58	100
3. โครงการพัฒนาคู่มือการบริหารบาลแก๊สกรรมผู้ป่วยที่มีปัญหาสุขภาพจิตจากแอลกอฮอล์สำหรับแก๊สกรโรงพยาบาลทั่วไป (*)	3 ครั้ง/ 25คน/6วัน	มี.ค.-พ.ค.58	3 ครั้ง/ 25คน/6วัน	มี.ค.-ส.ค. 58	100
4. โครงการอบรม(ร่าง)หลักสูตรการดูแลผู้มีปัญหาสุขภาพจิตจากแอลกอฮอล์ สำหรับสหวิชาชีพ (*)	1 ครั้ง	ส.ค.58	1 ครั้ง	ส.ค.58	100

โครงการที่ 2 โครงการพัฒนาความเป็นเลิศบริการจิตเวชรุนแรง ยุ่งยาก ซับซ้อน

โครงการ/กิจกรรม	เป้าหมาย	ระยะเวลาตามแผน	ผลการดำเนินงาน	ระยะเวลาปฏิบัติจริง	ร้อยละเทียบกับเป้าหมาย
1. โครงการพัฒนาระบบการดูแลผู้ป่วยวิกฤตจิตเวช	2 ครั้ง/ 80คน/4วัน	เม.ย.-พค.58	1 ครั้ง/ 80คน/4วัน	มิ.ย.58	100
2. โครงการพัฒนาระบบการบำบัดรักษาผู้ที่มีปัญหาสุขภาพจิตจากแอลกอฮอล์ในระยะฟื้นฟูแบบผู้ป่วยนอก	2 ครั้ง/ 80คน/4วัน	พ.ค.58	1 ครั้ง/ 30คน/1วัน	มิ.ย.58	
3. โครงการพัฒนาระบบการบำบัดรักษาผู้ป่วยจิตเภทแบบผู้ป่วยนอก	1 ครั้ง/ 40คน/2วัน	มิ.ย.58	1 ครั้ง/ 40คน/4วัน	มิ.ย.58	100
4. โครงการพัฒนาโปรแกรมการบำบัดการรู้คิดแบบเข้มข้น(CRT) สำหรับผู้ป่วยจิตเภทที่มีปัญหายุ่งยากซับซ้อน	1 ครั้ง/ 40คน/2วัน	พ.ค. 58	1 ครั้ง/ 40คน/1วัน	พ.ค. 58	100
5. โครงการส่งเสริมการรับประทานยาในผู้ป่วยจิตเภท	1 ครั้ง/30คน/ 2วัน	มิ.ย.58	1 ครั้ง/40คน/ 4วัน	มิ.ย.58	100
6. โครงการพัฒนาต้นแบบการบำบัดฟื้นฟู ผู้มีสุขภาพจิตจากแอลกอฮอล์ในระดับประเทศ	1 ครั้ง/ 30คน/2วัน	พ.ค.-58	1 ครั้ง/ 50คน/2วัน	มิ.ย.58	100
7. โครงการอบรมเชิงปฏิบัติการการใช้แบบทดสอบเซาว์ปัญญา WAIS-IV	1 ครั้ง/ 20คน/2วัน	เม.ย.58	1 ครั้ง/ 20คน/2วัน	เม.ย.58	100
8. โครงการพัฒนาทบทวนการกำหนดตัวชี้วัดตามกลุ่มโรคเพื่อติดตามผลลัพธ์การพัฒนาคุณภาพ การดูแลผู้ป่วยอย่างครบวงจรและเชื่อมโยงกับเขตสุขภาพที่ 1 และ 2	1 ครั้ง/ 30คน/2วัน	ก.ค.58	1 ครั้ง/60คน/ 2วัน	ส.ค.58	100
9. โครงการพัฒนาการให้คำปรึกษาเบื้องต้นในผู้ที่มีปัญหาสุขภาพจิตจากแอลกอฮอล์ สำหรับผู้ช่วยเหลือคนไข้	3 ครั้ง/ 90คน/3วัน	พ.ค.-58	3 ครั้ง/ 180คน/3วัน	เม.ย.-พ.ค.58	100
10. โครงการพัฒนาสมรรถนะการดูแลผู้ป่วยจิตเวชเด็ก สำหรับพยาบาลจิตเวช	1 ครั้ง/ 40คน/2วัน	ก.ค.-58	-	-	0
11. โครงการอบรมเชิงปฏิบัติการฟื้นฟูการใช้โปรแกรมสารสนเทศส่งต่อผู้ป่วย THAI REFER	1 ครั้ง/20คน/ 1วัน	เม.ย.58	1 ครั้ง/24คน/ 1วัน	เม.ย.58	100

โครงการ/กิจกรรม	เป้าหมาย	ระยะเวลาตามแผน	ผลการดำเนินงาน	ระยะเวลาปฏิบัติจริง	ร้อยละเทียบกับเป้าหมาย
12. โครงการพัฒนาระบบสารสนเทศด้านการติดตามดูแลผู้มีปัญหาสุขภาพจิตจากแอลกอฮอล์ที่เชื่อมโยงกับเขตสุขภาพที่ 1 และ 2	1 ครั้ง/ 30คน/2วัน	ส.ค.58	1 ครั้ง/ 25คน/2วัน	ก.ค.58	
13. โครงการรณรงค์ป้องกันปัญหาจากการดื่มสุรา "วันเข้าพรรษา : รักกันจริง ไม่พึ่งพิงสุรา"	1 ครั้ง/320 คน	ก.ค.58	1 ครั้ง/500 คน	ก.ค.58	100
14. โครงการพัฒนาทักษะด้านภาษาแก่บุคลากรเพื่อรองรับผู้ใช้บริการในกลุ่มประเทศอาเซียน	1 ครั้ง/ 70คน/2วัน	ก.ค. 58	1 ครั้ง/ 70คน/2วัน	ก.ค. 58	100

โครงการที่ 3 โครงการเพิ่มคุณภาพระบบบริการโรคจิตเวชที่สำคัญในระบบสาธารณสุข

โครงการ/กิจกรรม	เป้าหมาย	ระยะเวลาตามแผน	ผลการดำเนินงาน	ระยะเวลาปฏิบัติจริง	ร้อยละเทียบกับเป้าหมาย
1. โครงการอบรมหลักสูตรการเข้าถึงบริการและดูแลผู้ป่วยจิตเวช สำหรับพยาบาล/นักวิชาการสาธารณสุข เขตสุขภาพที่ 1	3 ครั้ง/140คน/ 6วัน	มี.ค.-เม.ย. 58	2 ครั้ง/100คน/ 4วัน	มี.ค.58	100
2. โครงการอบรมหลักสูตรการเข้าถึงบริการและดูแลผู้ป่วยจิตเวช สำหรับพยาบาล/นักวิชาการสาธารณสุข เขตสุขภาพที่ 2	1 ครั้ง/ 100คน/2วัน	มี.ค. 58	1 ครั้ง/ 100คน/2วัน	มี.ค. 58	100
3. โครงการเพิ่มคุณภาพระบบบริหารโรคจิตเวชที่สำคัญในระบบสาธารณสุขสำหรับแพทย์ ในเขตสุขภาพที่ 1	1 ครั้ง/50คน/ 1วัน	เม.ย. 58	1 ครั้ง/40คน/ 1วัน	เม.ย. 58	100
4. โครงการเพิ่มคุณภาพระบบบริหารโรคจิตเวชที่สำคัญในระบบสาธารณสุขสำหรับแพทย์ ในเขตสุขภาพที่ 2	1 ครั้ง/70คน/ 2วัน	พ.ค. 58	1 ครั้ง/30คน/ 2วัน	พ.ค. 58	100

โครงการที่ 4 โครงการพัฒนาวิฤตสุขภาพจิต

โครงการ/กิจกรรม	เป้าหมาย	ระยะเวลาตามแผน	ผลการดำเนินงาน	ระยะเวลาปฏิบัติจริง	ร้อยละเทียบกับเป้าหมาย
1. โครงการ พัฒนาศักยภาพผู้ปฏิบัติงานด้านวิฤตสุขภาพจิตระดับตำบล นำร่องในพื้นที่เสี่ยงในเขตสุขภาพที่ 1 และเขตสุขภาพที่ 2 (เขตละ 2 ตำบล)	4 ตำบล	ม.ค.-มี.ค. 58	4 ตำบล	ม.ค.-มี.ค. 58	100
2. โครงการการซ่อมแผนวิฤตสุขภาพจิตและสุขภาพจิตฉุกเฉิน เขตสุขภาพที่ 1 และ 2	3 ครั้ง	พ.ค.-มิ.ย. 58	3 ครั้ง	พ.ค.-มิ.ย. 58	100
3. โครงการแลกเปลี่ยนเรียนรู้การดำเนินงาน บริการสุขภาพจิต ในเขตสุขภาพที่ 1 และ 2	2 ครั้ง	พ.ค. 58	2 ครั้ง	ก.ค.-ส.ค. 58	100
4. โครงการอบรมฟื้นฟูศักยภาพผู้ปฏิบัติงานสุขภาพจิตให้บริการสายด่วน 1323	1 ครั้ง	เม.ย. 58	1 ครั้ง	เม.ย. 58	100
5. โครงการสัมมนาเชิงปฏิบัติการสำหรับเครือข่ายผู้ปฏิบัติงานสุขภาพจิตและจิตเวช เขตสุขภาพที่ 1 และ 2 (โครงการเพิ่มเติมใหม่)	1 ครั้ง/ 200คน/2วัน	ก.ย.58	1 ครั้ง/ 200คน/2วัน	ก.ย.58	100

โครงการที่ 5 โครงการพัฒนาระบบการดำเนินงานสุขภาพจิตด้วยกลไกทางกฎหมาย

โครงการ/กิจกรรม	เป้าหมาย	ระยะเวลาตามแผน	ผลการดำเนินงาน	ระยะเวลาปฏิบัติจริง	ร้อยละเทียบกับเป้าหมาย
1. โครงการเผยแพร่ความรู้พระราชบัญญัติสุขภาพจิต พ.ศ.2551 และผลักดันสู่การปฏิบัติแก่หน่วยงานที่เกี่ยวข้องกับข้อบังคับใช้กฎหมายสุขภาพจิต ระดับจังหวัด เขตสุขภาพที่ 1	8 จังหวัด/ 300 คน	ก.พ.-มี.ค.58	8 จังหวัด/ 300 คน	ก.พ.-มี.ค.58	100

โครงการ/กิจกรรม	เป้าหมาย	ระยะเวลาตามแผน	ผลการดำเนินงาน	ระยะเวลาปฏิบัติจริง	ร้อยละเทียบกับเป้าหมาย
2. โครงการเผยแพร่ความรู้พระราชบัญญัติสุขภาพจิต พ.ศ.2551 และผลักดันสู่การปฏิบัติแก่หน่วยงานที่เกี่ยวข้องกับข้อบังคับใช้กฎหมายสุขภาพจิต ระดับจังหวัด เขตสุขภาพที่ 2	5 จังหวัด/ 200 คน	ก.พ.-มี.ค.58	5 จังหวัด/ 200 คน	ก.พ.-มี.ค.58	100
3. โครงการประชุมติดตามผลการดำเนินงานตามโครงการการเข้าถึงบริการและดูแลผู้ป่วยจิตเวช สำหรับโรงพยาบาลนาร่องในเครือข่ายบริการสุขภาพที่ 1 (โครงการเพิ่มเติมใหม่)	8 จังหวัด	ส.ค.58	8 จังหวัด	ส.ค.58	100
4. โครงการสัมมนาเชิงปฏิบัติการสำหรับเครือข่ายผู้ปฏิบัติงานสุขภาพจิตและจิตเวช เขตสุขภาพที่ 1 และ 2 (โครงการเพิ่มเติมใหม่)	1 ครั้ง/ 200คน/2วัน	ก.ย.58	1 ครั้ง/ 200คน/2วัน	ก.ย.58	100

โครงการที่ 6 โครงการพัฒนาเด็กปฐมวัยโดยประชาสังคมมีส่วนร่วม

โครงการ/กิจกรรม	เป้าหมาย	ระยะเวลาตามแผน	ผลการดำเนินงาน	ระยะเวลาปฏิบัติจริง	ร้อยละเทียบกับเป้าหมาย
1. โครงการอบรมเชิงปฏิบัติการเพื่อพัฒนาเด็กกลุ่มเสี่ยง ในโรงพยาบาลศูนย์ โรงพยาบาลทั่วไป และโรงพยาบาลชุมชน (เขตสุขภาพที่ 1 และ 2)	1 ครั้ง/ 150 คน/1วัน	ก.พ. 58	1 ครั้ง/ 150 คน/1วัน	ก.พ. 58	100
2. โครงการนิเทศติดตามผลการดำเนินงานการพัฒนาเด็กกลุ่มเสี่ยง ในโรงพยาบาลศูนย์ โรงพยาบาลทั่วไป และโรงพยาบาลชุมชน (เขตสุขภาพที่ 1 และ 2)	เขตสุขภาพที่ 1 และ 2	พ.ค.58	เขตสุขภาพที่ 1 และ 2	พ.ค.-มิ.ย.58	100
3. โครงการอบรมเชิงปฏิบัติการเรื่องการปรับพฤติกรรมเด็กด้วย Applied Behavior Analysis (AHA) สำหรับนักจิตวิทยาในเขตบริการสุขภาพที่ 1 และ 2	1 ครั้ง/ 40 คน / 2 วัน	ก.ค.58	1 ครั้ง/ 40 คน / 2 วัน	ก.ค.58	100

โครงการที่ 7 โครงการพัฒนาระบบส่งเสริมและป้องกันปัญหาสุขภาพจิตวัยสูงอายุ

โครงการ/กิจกรรม	เป้าหมาย	ระยะเวลาตามแผน	ผลการดำเนินงาน	ระยะเวลาปฏิบัติจริง	ร้อยละเทียบกับเป้าหมาย
-----------------	----------	----------------	----------------	---------------------	------------------------

โครงการ/กิจกรรม	เป้าหมาย	ระยะเวลาตามแผน	ผลการดำเนินงาน	ระยะเวลาปฏิบัติจริง	ร้อยละเทียบกับเป้าหมาย
1. โครงการนิเทศติดตามผลการดำเนินงานการพัฒนาศักยภาพบุคลากรสาธารณสุขที่รับผิดชอบงานสุขภาพจิตผู้สูงอายุในโรงพยาบาลชุมชน (คลินิกสูงอายุ/คลินิก NCD) เขตสุขภาพที่ 1	8 ครั้ง/ 8 จังหวัด	พ.ค. 58	8 ครั้ง/ 8 จังหวัด	พ.ค. 58	100
2. โครงการประชุมติดตามการดำเนินงานตามโครงการการเข้าถึงบริการและการดูแลผู้ป่วยจิตเวชสำหรับโรงพยาบาลนาร่องในเครือข่ายบริการสุขภาพที่ 1	8 จังหวัด	ส.ค.58	8 จังหวัด	ส.ค.58	100
3. โครงการสัมมนาเชิงปฏิบัติการสำหรับเครือข่ายผู้ปฏิบัติงานสุขภาพจิตและจิตเวช เขตสุขภาพที่ 1 และ 2 (โครงการเพิ่มเติมใหม่)	1 ครั้ง/ 200คน/2วัน	ก.ย.58	1 ครั้ง/ 200คน/2วัน	ก.ย.58	100

โครงการที่ 8 โครงการบูรณาการระบบสุขภาพใจเพื่อเด็กไทยวัยรุ่น

โครงการ/กิจกรรม	เป้าหมาย	ระยะเวลาตามแผน	ผลการดำเนินงาน	ระยะเวลาปฏิบัติจริง	ร้อยละเทียบกับเป้าหมาย
1. โครงการผลิตสื่อเพศศึกษาเพื่อสนับสนุนการทำงานในเขตบริการสุขภาพที่ 1 และ 2	จำนวนสื่อ 875 ชุด	เม.ย.-มิ.ย.58	จำนวนสื่อ 875 ชุด	เม.ย.-มิ.ย.58	100

โครงการที่ 9 โครงการสร้างความเข้มแข็งของเครือข่ายผู้พิการทางจิต สติปัญญา การเรียนรู้ และอาชีพ

โครงการ/กิจกรรม	เป้าหมาย	ระยะเวลาตามแผน	ผลการดำเนินงาน	ระยะเวลาปฏิบัติจริง	ร้อยละเทียบกับเป้าหมาย
1. โครงการอบรมเชิงปฏิบัติการการเสริมสร้างความเข้มแข็งของเครือข่ายคนพิการทางจิตใจหรือพฤติกรรม	เขตสุขภาพที่ 1 และ 2	ก.ค. 58	เขตสุขภาพที่ 1 และ 2	ก.ค.-ส.ค. 58	100
2. โครงการสัมมนาเชิงปฏิบัติการสำหรับเครือข่ายผู้ปฏิบัติงานสุขภาพจิตและจิตเวช เขตสุขภาพที่ 1 และ 2 (โครงการเพิ่มเติมใหม่)	1 ครั้ง/ 200คน/2วัน	ก.ย.58	1 ครั้ง/ 200คน/2วัน	ก.ย.58	100

โครงการที่ 10 โครงการปิดช่องว่างปัญหาสุขภาพจิตเด็กและวัยรุ่นในระบบสาธารณสุข

โครงการ/กิจกรรม	เป้าหมาย	ระยะเวลาตามแผน	ผลการดำเนินงาน	ระยะเวลาปฏิบัติจริง	ร้อยละเทียบกับเป้าหมาย
1. โครงการอบรมเชิงปฏิบัติการเรื่อง การปิดช่องว่างปัญหาสุขภาพจิตเวชเด็กและวัยรุ่นในโรงพยาบาลศูนย์ โรงพยาบาลทั่วไป และโรงพยาบาลชุมชน ในเขตสุขภาพที่ 1 และ 2	1 ครั้ง/ 70คน/2วัน	ก.ค. 58	1 ครั้ง/ 70คน/2วัน	ก.ค. 58	100
2. โครงการสัมมนาเชิงปฏิบัติการสำหรับเครือข่ายผู้ปฏิบัติงานสุขภาพจิตและจิตเวช เขตสุขภาพที่ 1 และ 2 (โครงการเพิ่มเติมใหม่)	1 ครั้ง/ 200คน/2วัน	ก.ย.58	1 ครั้ง/ 200คน/2วัน	ก.ย.58	100

โครงการที่ 11 โครงการพัฒนาทักษะด้านภาษาแก่บุคลากรเพื่อรองรับผู้ใช้บริการในกลุ่มประเทศอาเซียน

โครงการ/กิจกรรม	เป้าหมาย	ระยะเวลาตามแผน	ผลการดำเนินงาน	ระยะเวลาปฏิบัติจริง	ร้อยละเทียบกับเป้าหมาย
1. โครงการพัฒนาทักษะด้านภาษาแก่บุคลากรเพื่อรองรับผู้ใช้บริการในกลุ่มประเทศอาเซียน	1 ครั้ง/ 70คน/2วัน	ก.ค. 58	1 ครั้ง/ 70คน/2วัน	ก.ค. 58	100

โครงการที่ 12 การวิจัยลักษณะการดำเนินโรคของโรคติดเชื้อหลังจำหน่ายออกจากโรงพยาบาล 1 ปี และปัจจัยที่สัมพันธ์กับลักษณะการดำเนินโรคในแต่ละรูปแบบของผู้ป่วยติดเชื้อในภาคเหนือ

โครงการ/กิจกรรม	เป้าหมาย	ระยะเวลาตามแผน	ผลการดำเนินงาน	ระยะเวลาปฏิบัติจริง	ร้อยละเทียบกับเป้าหมาย
1. พัฒนาโครงร่าง เครื่องมือ และเตรียมความพร้อมของผู้ช่วยนักวิจัย ประสานหน่วยงานและสถานที่	1 กิจกรรม	ต.ค.-พ.ย.57	1 กิจกรรม	ต.ค.-พ.ย.57	100
2. เก็บรวบรวมข้อมูลโดยเครื่องมือวิจัย					
2.1 โครงการทบทวนเครื่องมือวิจัยผลติดตามความก้าวหน้า ครั้งที่ 1	1ครั้ง/85คน	พ.ย.-57	1ครั้ง/85คน	พ.ย.-57	100
2.2 โครงการวิจัยวิธีการดำเนินโรคของโรคติดเชื้อหลังจำหน่ายออกจากโรงพยาบาล	1ครั้ง/85คน	ธ.ค.-57	1ครั้ง/85คน	ธ.ค.-57	100

โครงการ/กิจกรรม	เป้าหมาย	ระยะเวลาตามแผน	ผลการดำเนินงาน	ระยะเวลาปฏิบัติจริง	ร้อยละเทียบกับเป้าหมาย
2.3 เก็บรวบรวมข้อมูลโดยเครื่องมือวิจัย เดือน มกราคม 2558	1ครั้ง/85คน	ม.ค.-58	1ครั้ง/85คน	ม.ค.-58	100
2.4 เก็บรวบรวมข้อมูลโดยเครื่องมือวิจัย เดือน กุมภาพันธ์ 2558	1ครั้ง/85คน	ก.พ.-58	1ครั้ง/85คน	ก.พ.-58	100
2.5 เก็บรวบรวมข้อมูลโดยเครื่องมือวิจัย เดือน มีนาคม 2558	1ครั้ง/85คน	มี.ค.-58	1ครั้ง/85คน	มี.ค.-58	100
2.6 เก็บรวบรวมข้อมูลโดยเครื่องมือวิจัย เดือน มีนาคม 2558	1ครั้ง/85คน	เม.ย.-58	1ครั้ง/85คน	เม.ย.-58	100
2.7 เก็บรวบรวมข้อมูลโดยเครื่องมือวิจัย เดือน มีนาคม 2558	1ครั้ง/85คน	พ.ค.-58	1ครั้ง/85คน	พ.ค.-58	100

2. ปัจจัยสนับสนุนการดำเนินงาน

2.1 ผู้บริหารให้ความสำคัญและติดตามร้อยละของผลการดำเนินกิจกรรมเป็นไปตามเป้าหมายที่กำหนด
ในแผนปฏิบัติการของหน่วยงานอย่างใกล้ชิด

2.2 ผู้รับผิดชอบโครงการให้ความร่วมมือในด้านข้อมูลเป็นอย่างดี มีแบบฟอร์มการรายงานความ
คืบหน้าโครงการที่สะดวกต่อการรายงาน ทำให้สามารถติดตามความก้าวหน้าโครงการได้ตรงตามเป้าหมาย

3. ปัญหาอุปสรรคต่อการดำเนินงาน

3.1 การโอนเงินงบประมาณในแต่ละโครงการ มีการแบ่งรอบการโอนเป็นงวดๆ และไม่ทราบตัวเลข
และความชัดเจนจาก PM ของแต่ละโครงการ ทำให้บริหารจัดการแผนฯ ยากมาก

3.2 โครงการที่จัดขึ้น มีหลากหลายโครงการ และเกิดความซ้ำซ้อนของกลุ่มเป้าหมายที่จะจัด ทำให้
กำหนดการโครงการแต่ละโครงการมีความคลาดเคลื่อน และไม่เป็นไปตามแผนที่วางไว้

3.3 โครงการขับเคลื่อนนโยบายฯ ตามเขตสุขภาพ ผู้รับผิดชอบไม่ได้จัดทำแผนด้วยตนเอง และไม่มี
การรายงานผลของแต่ละหน่วยงาน

ส่วนที่ 3 รายงานการเงิน

3.1 สถานะทางการเงิน

3.2 วิเคราะห์สถานะการเงิน

3.1 สถานะทางการเงิน

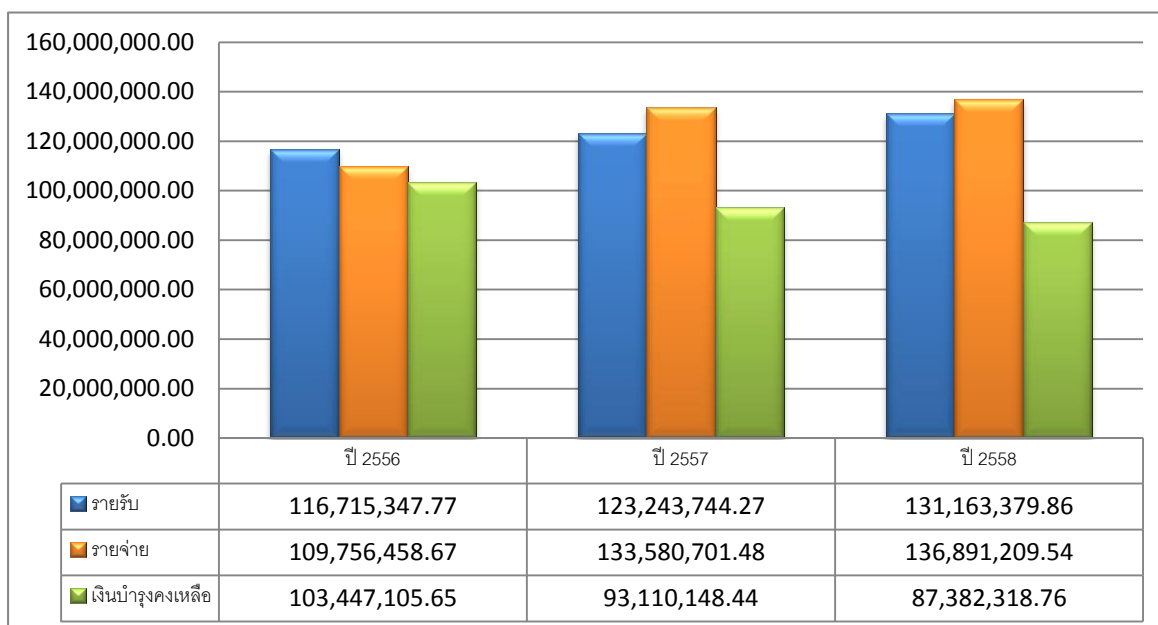
		โรงพยาบาลสวนปรุง		งบแสดงฐานะการเงิน	
		ณ วันที่ 30 กันยายน 2558 และ 2557			
		(หน่วย:บาท)		(หน่วย:พันบาท)	
หมายเหตุ	2558	2557	2558	2557	
สินทรัพย์					
สินทรัพย์หมุนเวียน					
เงินสดและรายการเทียบเท่าเงิน					
สด	90,497,790.94	97,356,739.25	90,497.79	97,356.74	
ลูกหนี้ระยะสั้น	68,220,601.22	54,260,832.92	68,220.60	54,260.83	
รายได้ค้างรับ			0.00	0.00	
เงินลงทุนระยะสั้น	-	-			
สินค้าและวัสดุคงเหลือ	4,135,840.26	5,178,535.15	4,135.84	5,178.54	
สินทรัพย์หมุนเวียนอื่น	-				
รวมสินทรัพย์หมุนเวียน	162,854,232.42	156,796,107.32	162,854.23	156,796.11	
สินทรัพย์ไม่หมุนเวียน					
ลูกหนี้ระยะยาว					
เงินลงทุนระยะยาว					
ที่ดิน อาคารและอุปกรณ์ (สุทธิ)	100,396,673.44	105,183,654.97	100,396.67	105,183.65	
สินทรัพย์โครงสร้างพื้นฐาน (สุทธิ)	-	-			
สินทรัพย์ไม่มีตัวตน (สุทธิ)	3,905.11	29,302.90	3.91	29.30	
สินทรัพย์ไม่หมุนเวียนอื่น					
รวมสินทรัพย์ไม่หมุนเวียน	100,400,578.55	105,212,957.87	100,400.58	105,212.96	
รวมสินทรัพย์	263,254,810.97	262,009,065.19	263,254.81	262,009.07	
หมายเหตุประกอบงบการเงินเป็นส่วนหนึ่งของงบการเงินนี้					
ลูกหนี้ค่ารักษาพยาบาล	=	68,220,601.22	54,260,832.92		
ลูกหนี้เงินยืมใน - นอก					
งบประมาณ	=	-	-		
ที่ดินและอาคาร (สุทธิ)	=	80,174,815.90	84,534,150.73		
อุปกรณ์ (สุทธิ)	=	20,221,857.54	20,649,504.24		

สถานะทางการเงินโรงพยาบาลสวนปรุง ปีงบประมาณ 2556 – 2558

ตารางที่ 19 เปรียบเทียบรายรับ – รายจ่ายและเงินบำรุงคงเหลือ ปีงบประมาณ 2556 – 2558

รายการ	ปีงบประมาณ 2556	ปีงบประมาณ 2557	ปีงบประมาณ 2558
รายรับ			
- ค่ารักษาพยาบาล	96,073,539.51	93,908,344.30	119,432,860.44
- เงินสนับสนุนจากหน่วยงานอื่น	-	-	-
- รายรับอื่นๆ	20,641,808.26	29,335,399.97	11,730,519.42
รวม	116,715,347.77	123,243,744.27 (เพิ่มขึ้นร้อยละ 2.71)	131,163,379.86
รายจ่าย			
- งบบุคลากร	37,528,957.34	39,892,587.28	26,861,394.60
- งบดำเนินการ	60,059,194.27	80,668,702.65	91,338,886.05
- งบลงทุน	10,505,891.95	12,676,279.47	18,130,290.39
- งบอื่นๆ	1,662,415.11	343,132.08	560,638.50
รวม	109,756,458.67	133,580,701.48 (เพิ่มขึ้นร้อยละ 9.80)	136,891,209.54
เงินบำรุงคงเหลือ	103,447,105.65	93,110,148.44 (ลดลงร้อยละ 31.61)	87,382,318.76

แผนภูมิที่ 14 การเปรียบเทียบรายรับ – รายจ่าย และเงินบำรุงคงเหลือ ปีงบประมาณ 2556 – 2558



โรงพยาบาลสวนปรุง
งบแสดงฐานะการเงิน
ณ วันที่ 30 กันยายน 2558 และ 2557
(หน่วย:บาท)

	2558	2557	2558	2557
หนี้สิน				
หนี้สินหมุนเวียน				
เจ้าหนี้ระยะสั้น	1,146,461.72	2,475,190.44	1,146.46	2,475.19
ค่าใช้จ่ายค้างจ่าย			0.00	0.00
รายได้แผ่นดินรอนำส่งคลัง	-	-		
เงินอุดหนุนราชการรับจากคลังระยะสั้น	-	-		
เงินรับฝากกระยะสั้น	987,821.59	814,599.67	987.82	814.60
เงินกู้ระยะสั้น	-	-		
หนี้สินหมุนเวียนอื่น	679,010.55	2,114,480.91	679.01	2,114.48
รวมหนี้สินหมุนเวียน	2,813,293.86	5,404,271.02	2,813.29	5,404.27
หนี้สินไม่หมุนเวียน				
เจ้าหนี้ระยะยาว		-		
รายได้รอการรับรู้ระยะยาว	1,724,855.56	1,810,968.48	1,724.86	1,810.97
เงินอุดหนุนราชการรับจากคลังระยะยาว				
ยาว	900,000.00	900,000.00	900.00	900.00
เงินรับฝากระยะยาว		-		
เงินกู้ระยะยาว		-		
หนี้สินไม่หมุนเวียนอื่น		-		
รวมหนี้สินไม่หมุนเวียน	2,624,855.56	2,710,968.48	2,624.86	2,710.97
รวมหนี้สิน	5,438,149.42	8,115,239.50	5,438.15	8,115.24
สินทรัพย์สุทธิ	257,816,661.55	253,893,825.69	257,816.66	253,893.83

โรงพยาบาลสวนปรุง
งบแสดงฐานะการเงิน
ณ วันที่ 30 กันยายน 2558 และ 2557

	(หน่วย:บาท)		(หน่วย:พันบาท)	
	2558	2557	2558	2557
สินทรัพย์สุทธิ				
ทุน	193,694,000.12	193,694,000.12	193,694.00	193,694.00
รายได้สูง (ต่ำ) กว่าค่าใช้จ่าย				
สะสม	60,199,751.57	76,305,540.02	60,199.75	76,305.54
กำไร/ขาดทุนที่ยังไม่เกิดขึ้นของเงิน				
ลงทุน	3,922,909.86	-16,105,714.45	3,922.91	-16,105.71
รวมสินทรัพย์สุทธิ	257,816,661.55	253,893,825.69	257,816.66	253,893.83

งบรายได้และค่าใช้จ่าย

สำหรับปี สิ้นสุดวันที่ 30 กันยายน 2558 และ 2557

	(หน่วย:บาท)		(หน่วย:พันบาท)	
	2558	2557	2558	2557
รายได้จากการดำเนินงาน				
รายได้จากรัฐบาล				
รายได้จากงบประมาณ	57,633,168.01	51,330,280.60	57,633.17	51,330.28
รายได้อื่น				
รวมรายได้จากรัฐบาล	57,633,168.01	51,330,280.60	57,633.17	51,330.28
รายได้จากแหล่งอื่น				
รายได้จากการขายสินค้าและบริการ	181,086,660.11	162,927,821.73	181,086.66	162,927.82
รายได้จากเงินช่วยเหลือและเงินบริจาค	270,574.92	7,471,788.84	270.57	7,471.79
รายได้อื่น	9,023,559.47	3,204,606.79	9,023.56	3,204.61
รวมรายได้จากแหล่งอื่น	190,380,794.50	173,604,217.36	190,380.79	173,604.22
รวมรายได้จากการดำเนินงาน	248,013,962.51	224,934,497.96	248,013.96	224,934.50
ค่าใช้จ่ายจากการดำเนินงาน				
ค่าใช้จ่ายบุคลากร	50,847,252.47	45,707,258.38	50,847.25	45,707.26
ค่าบำเหน็จบำนาญ	582,275.90	511,807.00	582.28	511.81
ค่าใช้จ่ายในการฝึกอบรม	15,048,790.67	9,873,049.05	15,048.79	9,873.05
ค่าใช้จ่ายในการเดินทาง	3,949,781.58	4,582,747.20	3,949.78	4,582.75
ค่าวัสดุและค่าใช้จ่ายอื่น	100,811,746.00	102,673,907.92	100,811.75	102,673.91
ค่าสาธารณูปโภค	8,661,877.50	8,204,750.47	8,661.88	8,204.75
ค่าเสื่อมราคาและค่าตัดจำหน่าย	21,595,776.49	18,853,354.41	21,595.78	18,853.35
ค่าใช้จ่ายเงินอุดหนุน				
ค่าใช้จ่ายอื่น	42,573,798.16	50,612,030.82	42,573.80	50,612.03
รวมค่าใช้จ่ายจากการดำเนินงาน	244,071,298.77	241,018,905.25	244,071.30	241,018.91
รายได้สูง (ต่ำ) กว่าค่าใช้จ่ายจากการดำเนินงาน	3,942,663.74	(16,084,407.29)	3,942.66	(16,084.41)

	(หน่วย:บาท)		(หน่วย:พันบาท)	
	2558	2557	2558	2557
รายได้/ค่าใช้จ่ายที่ไม่เกิดจากการดำเนินงาน				
กำไร/ขาดทุนสุทธิจากการจำหน่ายสินทรัพย์	19,753.88	-21307.16	19.75	-21.31
รายการอื่นๆ ที่ไม่เกิดจากการดำเนินงาน	57,633,168.01	51,330,280.60	57,633.17	51,330.28
รวมรายได้/ค่าใช้จ่ายที่ไม่เกิดจากการดำเนินงาน	(10,697,515.27)	(10,697,515.27)	(10,697,515.27)	(10,697,515.27)
รายได้สูง (ต่ำ) กว่าค่าใช้จ่ายจากกิจกรรมปกติ	3,962,417.62	(16,105,714.45)	3,962.42	(16,105.71)
รายได้สูง (ต่ำ) กว่าค่าใช้จ่ายสุทธิ	(6,754,851.53)	(26,781,922.56)	(10,693,572.61)	(10,713,599.68)

การวิเคราะห์การย่อส่วนตามแนวดิ่ง (Common Size) ของโรงพยาบาลสวนปรุง

โรงพยาบาลสวนปรุง

งบแสดงฐานะการเงิน

ณ วันที่ 30 กันยายน 2558 และ 2557

หมายเหตุ	(หน่วย:พันบาท)		อัตราย่อส่วนตามแนวดิ่ง	
	2558	2557	2558	2557
สินทรัพย์				
สินทรัพย์หมุนเวียน				
เงินสดและรายการเทียบเท่าเงินสด	90,497.79	97,356.74	34.38	37.16
ลูกหนี้ระยะสั้น	68,220.60	54,260.83	25.91	20.71
รายได้ค้างรับ	0.00	0.00		
เงินลงทุนระยะสั้น				
สินค้าและวัสดุคงเหลือ	4,135.84	5,178.54	1.57	1.98
สินทรัพย์หมุนเวียนอื่น				
รวมสินทรัพย์หมุนเวียน	162,854.23	156,796.11	61.86183	59.84
สินทรัพย์ไม่หมุนเวียน				
ลูกหนี้ระยะยาว				
เงินลงทุนระยะยาว				
ที่ดิน อาคารและอุปกรณ์ (สุทธิ)	100,396.67	105,183.65	38.13669	40.15
สินทรัพย์โครงสร้างพื้นฐาน (สุทธิ)				
สินทรัพย์ไม่มีตัวตน (สุทธิ)	3.91	29.30	0.001483	0.01
สินทรัพย์ไม่หมุนเวียนอื่น				
รวมสินทรัพย์ไม่หมุนเวียน	100,400.58	105,212.96	38.13817	40.16
รวมสินทรัพย์	263,254.81	262,009.07	100	100

โรงพยาบาลสวนปรุง

งบแสดงฐานะการเงิน

ณ วันที่ 30 กันยายน 2558 และ 2557

อัตราย่อส่วนตามแนวดิ่ง

(หน่วย:พันบาท)

หนี้สิน	หมายเหตุ	2558	2557	2558	2557
หนี้สินหมุนเวียน					
เจ้าหนี้ระยะสั้น		1,146.46	2,475.19	0.44	0.97
ค่าใช้จ่ายค้างจ่าย		0.00	0.00		
รายได้แผ่นดินรอนำส่งคลัง					
เงินอุดหนุนจากรัฐบาล					
เงินรับฝากระยะสั้น		987.82	814.60	0.38	0.32
เงินกู้ระยะสั้น					
หนี้สินหมุนเวียนอื่น		679.01	2,114.48	0.26	0.83
รวมหนี้สินหมุนเวียน		2,813.29	5,404.27	1.09	2.13
หนี้สินไม่หมุนเวียน					
เจ้าหนี้ระยะยาว					
รายได้รอการรับรู้ระยะยาว		1,724.86	1,810.97	0.67	0.71
เงินอุดหนุนจากรัฐบาล					
เงินอุดหนุนจากรัฐบาลระยะยาว		900.00	900.00	0.35	0.35
รวมหนี้สินไม่หมุนเวียน		2,624.86	2,710.97	1.02	1.07
รวมหนี้สิน		5,438.15	8,115.24	2.11	3.20
สินทรัพย์สุทธิ		257,816.66	253,893.83		
สินทรัพย์สุทธิ					
ทุน		193,694.00	193,694.00	75.13	76.29
รายได้สูง (ต่ำ) กว่าค่าใช้จ่ายสะสม		60,199.75	76,305.54	23.35	30.05
กำไร/ขาดทุนที่ยังไม่เกิดขึ้นของเงินลงทุน		3,922.91	-16,105.71	1.52	-6.34
รวมสินทรัพย์สุทธิ		257,816.66	253,893.83	100.00	100.00

โรงพยาบาลสวนปรุง

งบรายได้และค่าใช้จ่าย

สำหรับปี สิ้นสุดวันที่ 30 กันยายน 2558 และ 2557

หมายเหตุ	(หน่วย:พันบาท)		อัตราย่อยส่วนตามแนวดิ่ง	
	2558	2557	2558	2557
รายได้จากการดำเนินงาน				
รายได้จากรัฐบาล				
รายได้จากงบประมาณ	57,633.17	51,330.28	23.24	22.82
รายได้อื่น				
รวมรายได้จากรัฐบาล	57,633.17	51,330.28	23.24	22.82
รายได้จากแหล่งอื่น				
รายได้จากการขายสินค้าและบริการ	181,086.66	162,927.82	73.01	72.43
รายได้จากเงินช่วยเหลือและเงินบริจาค	270.57	7,471.79	0.11	3.32
รายได้อื่น	9,023.56	3,204.61	3.64	1.42
รวมรายได้จากแหล่งอื่น	190,380.79	173,604.22	76.76	77.18
รวมรายได้จากการดำเนินงาน	248,013.96	224,934.50	100.00	100.00
ค่าใช้จ่ายจากการดำเนินงาน				
ค่าใช้จ่ายบุคลากร	50,847.25	45,707.26	20.83	18.96
ค่าบำเหน็จบำนาญ	582.28	511.81	0.24	0.21
ค่าใช้จ่ายในการฝึกอบรม	15,048.79	9,873.05	6.17	4.10
ค่าใช้จ่ายในการเดินทาง	3,949.78	4,582.75	1.62	1.90
ค่าวัสดุและค่าใช้จ่ายสอย	100,811.75	102,673.91	41.30	42.60
ค่าสาธารณูปโภค	8,661.88	8,204.75	3.55	3.40
ค่าเสื่อมราคาและค่าตัดจำหน่าย	21,595.78	18,853.35	8.85	7.82
ค่าใช้จ่ายเงินอุดหนุน				
ค่าใช้จ่ายอื่น	42,573.80	50,612.03	17.44	21.00
รวมค่าใช้จ่ายจากการดำเนินงาน	244,071.30	241,018.91	100.00	100.00
รายได้สูง (ต่ำ) กว่าค่าใช้จ่ายจากการดำเนินงาน	3,942.66	(16,084.41)		

ตารางที่ 20 การวิเคราะห์อัตราส่วนทางการเงิน โรงพยาบาลสวนปรุง

ลำดับ	อัตราส่วนทางการเงิน	สูตรคำนวณ	ปี 2558	ปี 2557
1	อัตราส่วนเงินทุนหมุนเวียน (Current Ratio)	$\frac{\text{สินทรัพย์หมุนเวียน}}{\text{หนี้สินหมุนเวียน}}$	$\frac{162,854,232.42}{2,813,293.86}$ = 57.89	$\frac{156,796,107.32}{5,404,271.02}$ = 29.01
2	อัตราส่วนเงินทุนหมุนเวียนเร็ว (Quick Ratio)	$\frac{\text{สินทรัพย์หมุนเวียน} - \text{สินค้าและวัสดุคงเหลือ}}{\text{หนี้สินหมุนเวียน}}$	$\frac{162,854,232.42 - 4,135,840.26}{2,813,293.86}$ = 56.42	$\frac{156,796,107.32 - 5,178,535.15}{5,404,271.02}$ = 28.60
3	อัตราส่วนเงินสดและรายการเทียบเท่าเงินสด ต่อหนี้สินหมุนเวียน (Cash Ratio)	$\frac{\text{เงินสดและรายการเทียบเท่าเงินสด}}{\text{หนี้สินหมุนเวียน}}$	$\frac{90,497,790.94}{2,813,293.86}$ = 32.17	$\frac{97,356,739.25}{5,404,271.02}$ = 18.01
4	เงินทุนสำรองสุทธิ (Net Working Capital)	สินทรัพย์หมุนเวียน - หนี้สินหมุนเวียน	$162,854,232.42 - 2,813,293.86$ = 160,040,938.56	$156,796,107.32 - 5,178,535.15$ = 151,617,572.17

ตารางที่ 20 การวิเคราะห์อัตราส่วนทางการเงิน โรงพยาบาลสวนปรุง

ลำดับ	อัตราส่วนทางการเงิน	สูตรคำนวณ	ปี 2558	ปี 2557
5	รายได้สูง (ต่ำ) กว่าค่าใช้จ่ายสุทธิ (Net Income)	รายได้รวม - ค่าใช้จ่ายรวม	$248,013,962.51 - 244,071,298.77$ $= 3,942,663.74$	$224,934,497.96 - 241,018,905.25$ $= -16,084,407.29$
6	ทุนสำรองสุทธินหารด้วย รายได้สูงต่ำกว่าค่าใช้จ่ายสุทธิเฉลี่ยต่อเดือน	NWC / ANI	$160,040,938.56 / (328,555)$ $= 487.11$	$151,617,572.17 / (1,340,367.27)$ $= -113.12$
7	ระยะเวลาถัวเฉลี่ย ในการเรียกเก็บหนี้ค่ารักษาพยาบาล	$\frac{\text{ลูกหนี้ค่ารักษาพยาบาล} * 360}{\text{รายได้ค่ารักษาพยาบาล}}$	$\frac{68,220,601.22 * 360}{181,086,660.11}$ $= 135.62$	$\frac{54,260,832.92 * 360}{162,927,821.73}$ $= 119.89$
8	ระยะเวลาถัวเฉลี่ย ในการชำระหนี้เจ้าหนี้การค้า	$\frac{\text{ช่วงเวลา (วัน)} * \text{เจ้าหนี้การค้า}}{\text{มูลค่าวัสดุทั้งหมดที่ซื้อในงวดนี้}}$	$\frac{360 * 1,146,461.72}{57,098,499.10}$ $= 7.23$	$\frac{360 * 5,404,271.02}{57,561,240.00}$ $= 33.80$

รายงานการวิเคราะห์การเงินเปรียบเทียบ ปีงบประมาณ 2558 กับปีงบประมาณ 2557

โรงพยาบาลสวนปรุง กรมสุขภาพจิต

ตามที่โรงพยาบาลสวนปรุงได้มีการรองรับระบบงานการเงินการคลังภาครัฐที่ประกอบด้วยระบบงบประมาณ ระบบการจัดซื้อจัดจ้าง ระบบการเงินและบัญชี ระบบสินทรัพย์ถาวร ระบบบัญชีต้นทุน และระบบบริหารทรัพยากรบุคคล เพื่อให้เกิดความรวดเร็ว โปร่งใส ตรวจสอบได้ โรงพยาบาลสวนปรุงได้จัดให้มีการรายงานการเงินที่สะท้อนให้เห็นประสิทธิภาพในการบริหารจัดการสินทรัพย์หรือทรัพยากรทั้งสิ้นที่อยู่ในครอบครองของหน่วยงาน จึงสามารถวิเคราะห์งบการเงินเปรียบเทียบปีงบประมาณ 2558 กับปีงบประมาณ 2557 ในภาพรวมการวิเคราะห์ทางการเงิน ดังต่อไปนี้

1. การวิเคราะห์การย่อส่วนตามแนวดิ่ง (Common Size) จากอัตราย่อส่วนตามแนวดิ่งจะเห็นได้ว่า โรงพยาบาลสวนปรุง มีงบแสดงฐานะการเงิน ซึ่งมีสัดส่วนเงินสดและรายการเทียบเท่าเงินสดต่อทรัพย์สินรวม ลดลงจาก 37.16 % ในปี 2557 เป็น 34.83 % ในปี 2558 สัดส่วนที่ดิน อาคาร และอุปกรณ์ (สุทธิ) ต่อทรัพย์สินรวม ลดลง 2.01% ในปี 2558 สัดส่วนรวมหนี้สินหมุนเวียน เพิ่มขึ้น 2.16 % ในปี 2558 สัดส่วนหนี้สินไม่หมุนเวียน ลดลง 0.5 % ในปี 2558 สัดส่วนรายได้จากเงินงบประมาณ เพิ่มขึ้น 0.42 % จากปีงบประมาณ 2558 สัดส่วนรายได้จากการขายสินค้าและบริการ เพิ่มขึ้น 0.56 % ในปี 2558 สัดส่วนค่าใช้จ่ายบุคลากรเพิ่มขึ้นจาก 18.96 % ในปี 2557 เป็น 20.83 % ในปี 2557 สัดส่วนค่าวัสดุ ค่าใช้สอย และค่าสาธารณูปโภค ลดลง 1.3 % ในปี 2558

2. การวิเคราะห์ตามแนวนอน (Trend Analysis) จากอัตราย่อส่วนตามแนวนอน จะเห็นได้ว่า ในปี 2558 โรงพยาบาลสวนปรุงมีรายการในงบแสดงฐานะการเงิน ที่เป็นเงินสดและรายการเทียบเท่าเงินสดลดลง สินค้าและวัสดุคงเหลือลดลง สำหรับที่ดิน อาคารและอุปกรณ์ (สุทธิ) ลดลง สำหรับรายการในงบรายได้และค่าใช้จ่าย จะเห็นว่าในปี 2558 โรงพยาบาลสวนปรุงมีรายได้จากรัฐบาลเพิ่มขึ้น ส่วนรายได้จากแหล่งอื่น รายได้จากความช่วยเหลือและบริจาค และรายได้อื่น ๆ ค่าวัสดุ ค่าใช้สอยลดลง ส่วนค่าสาธารณูปโภคเพิ่มขึ้น

3. การวิเคราะห์อัตราส่วนทางการเงิน (Ratio Analysis) จากสภาพคล่องทางการเงิน (Short - term Risk or Liquidity Risk) จะเห็นได้ว่า โรงพยาบาลสวนปรุง กรมสุขภาพจิต มีสภาพคล่อง Current Ratio เพิ่มขึ้น จาก 29.01 ในปี 2557 เป็น 57.89 ในปี 2558 และ Quick Ratio เพิ่มขึ้นจาก 28.60 ในปี 2557 เป็น 56.42 ในปี 2558 ความสามารถในการบริหารสินทรัพย์ โดยระยะเวลาเฉลี่ยในการเรียกเก็บหนี้ลดลงจาก 119.83 วัน ในปี 2557 เป็น 135.62 วัน ในปี 2558 สำหรับการบริหารความเสี่ยงระยะยาว อัตราหนี้สินต่อสินทรัพย์รวม ลดลง จาก 3.10 ในปี 2557 เป็น 2.07 ในปี 2558

ภาพรวมกิจกรรมสำคัญในรอบปี

กิจกรรมต่างๆ ของโรงพยาบาลสวนปรุง ประจำปีงบประมาณ 2558



นายแพทย์ปริทรรศ ศิลปกิจ รองผู้อำนวยการฝ่าย
การแพทย์ โรงพยาบาลสวนปรุง เข้าร่วมแถลงข่าว
สื่อมวลชนประจำสัปดาห์ของจังหวัดเชียงใหม่ ประเด็น
ผู้หญิงติดเหล้า และเลิกเหล้าให้ได้ตลอดไป ในวันที่ ๗
กรกฎาคม ๒๕๕๗ เวลา ๑๐.๐๐-๑๒.๐๐ น. ณ ศูนย์การ
เรียนรู้ TCDC เชียงใหม่ อ.เมือง จ.เชียงใหม่ โดยมี นาย
สุริยะ ประสาทบัณฑิตย์ ผู้ว่าราชการจังหวัดเชียงใหม่ เป็น
ประธาน โดยหลังแถลงข่าว สื่อหนังสือพิมพ์เดลินิวส์
และเว็บไซต์ [www.teenee cm.com](http://www.teenee.cm.com)



นางสาวประหยัด ประภาพรหม รองผู้อำนวยการ
ฝ่ายการพยาบาล โรงพยาบาลสวนปรุง นำบุคลากร
โรงพยาบาลสวนปรุง ร่วมงานวันพยาบาลแห่งชาติ โดย
วิทยาลัยพยาบาลบรมราชชนนี เชียงใหม่ และโรงพยาบาล
นครพิงค์ จัดขึ้นเพื่อเป็นการเฉลิมพระเกียรติสมเด็จพระศรี
นครินทร์บรมราชชนนี โดยร่วมพิธีเฉลิมพระเกียรติฯ และ
จัดนิทรรศการทางการพยาบาลในวันที่ ๒๑ ตุลาคม ๒๕๕๗
เวลา ๐๙.๐๐ น. ณ วิทยาลัยพยาบาลบรมราชชนนี
เชียงใหม่ อำเภอแม่ริม จังหวัดเชียงใหม่

ภาพรวมกิจกรรมสำคัญในรอบปี

กิจกรรมต่างๆ ของโรงพยาบาลสวนปรุง ประจำปีงบประมาณ 2558

ศึกษาดูงานพัฒนาคุณภาพ



ท.พญ.ภาวณี ชวาลวุฒิ หัวหน้างานพัฒนาคุณภาพ โรงพยาบาลสวนปรุง และคณะ ให้การต้อนรับ นายแพทย์ สุรพันธ์ แสงสว่าง ผู้อำนวยการโรงพยาบาลส่งเสริมสุขภาพเชียงใหม่ ในโอกาสนำบุคลากรของโรงพยาบาล จำนวน ๔๐ คน เข้าศึกษาดูงานกระบวนการจัดการด้านคุณภาพ (HA) ของโรงพยาบาลสวนปรุง ในวันที่ ๒๔ ตุลาคม ๒๕๕๗ เวลา ๐๙.๐๐-๑๖.๓๐ น. ณ ห้องประชุม ศ.นพ.ฝน แสงสิงแก้ว ชั้น ๔ อาคารจิตสันติ โรงพยาบาลสวนปรุง

งานสัปดาห์สุขภาพจิตแห่งชาติ ประจำปี ๒๕๕๗ “ร่วมสร้างอารมณดี...ให้ทุกชีวิมีความสุข”



นายแพทย์ปริทรรศ ศิลปกิจ รองผู้อำนวยการฝ่ายการแพทย์ โรงพยาบาลสวนปรุง เป็นประธาน เปิดงานสัปดาห์สุขภาพจิตแห่งชาติ ประจำปี ๒๕๕๗ หัวข้อรณรงค์ “ร่วมสร้างอารมณดี...ให้ทุกชีวิมีความสุข” ในวันที่ ๓ พฤศจิกายน ๒๕๕๗ เวลา ๑๖.๓๐ น. ณ ลานโปรโมชั่น ชั้น ๒ ศูนย์การค้าเซ็นทรัล พลาซ่า เชียงใหม่ แอร์พอร์ต พร้อมมอบเกียรติบัตรแก่ผู้สนับสนุนการจัดงาน โดยมี ศูนย์การค้าเซ็นทรัลพลาซ่า เชียงใหม่ แอร์พอร์ต,

ต้อนรับศึกษาดูงาน



นางเสาวณี วิกัน พยาบาลวิชาชีพชำนาญการพิเศษ โรงพยาบาลสวนปรุง ให้การต้อนรับอาจารย์จากวิทยาลัยพยาบาลบรมราชชนนี พะเยา ในโอกาสนำ Mr. John Sharples พยาบาลจิตเวชและอาจารย์พิเศษจาก University of Newcastle, Australia ศึกษาดูงานและแลกเปลี่ยนประสบการณ์การดูแลผู้ป่วยจิตเวชของโรงพยาบาลสวนปรุง ในวันที่ ๒ พฤศจิกายน ๒๕๕๗



นางพรทิพย์ ธรรมวงศ์ พยาบาลวิชาชีพชำนาญการพิเศษ โรงพยาบาลสวนปรุงและคณะ ให้การต้อนรับบุคลากรกลุ่มงานสังคมสงเคราะห์ โรงพยาบาลธัญญารักษ์เชียงใหม่ จำนวน ๕ คน ในโอกาสเข้าศึกษาดูงานจิตเวชชุมชนในผู้ป่วยสารเสพติดของโรงพยาบาลสวนปรุง ในวันที่ ๑๓ พฤศจิกายน ๒๕๕๗ เวลา ๐๘.๐๐-๑๒.๐๐ น. ณ ห้องประชุม ชั้น ๑ อาคารอุบลรัตนราชกัญญา โรงพยาบาลสวนปรุง

รายการชีวิตนี้ยังมีหวัง ตอน สุขได้ด้วย 3 ใจ



โรงพยาบาลสวนปรุง ร่วมกับ สถานีวิทยุโทรทัศน์แห่งประเทศไทย NBT จังหวัดเชียงใหม่ จัดรายการชีวิตนี้ยังมีหวัง ตอน สุขได้ด้วย 3 ใจ โดยมี นายแพทย์กักรันย์ วงศ์ปรการสันติ จิตแพทย์โรงพยาบาลสวนปรุง เป็นวิทยากร, ในวันพุธที่ ๑๒ พฤศจิกายน ๒๕๕๗ เวลา



นายแพทย์ปริทรรศ ศิลปกิจ รองผู้อำนวยการฝ่ายการแพทย์ โรงพยาบาลสวนปรุง และคณะ ให้การต้อนรับ พ.ต.อ. พิเชษฐ จีรนนตสิน รอง ผบก.ภ.จว.เชียงใหม่ ในโอกาสเข้าปรึกษาเพื่อร่วมกัน จัดทำหลักสูตรทักษะและการให้คำปรึกษาด้าน สุขภาพจิตแก่ข้าราชการตำรวจในสังกัดกองกำกับการตำรวจภูธร ภาค ๕ ในวันที่ ๑๗ พฤศจิกายน ๒๕๕๗

นิเทศงาน



ท.พญ.ภารณี ชวาลวุฒิ หัวหน้างานพัฒนาคุณภาพ โรงพยาบาลสวนปรุง และคณะให้การต้อนรับ นายสุริยะ เนินทอง ผู้อำนวยการกองคลัง กรมสุขภาพจิตและคณะ ในโอกาสเข้านิเทศติดตามการบริหารจัดการด้านการคลังโรงพยาบาลสวน ปรุง และประชุมแลกเปลี่ยนระเบียบการเงิน การคลังภาครัฐ ในวันที่ ๑๘ พฤศจิกายน ๒๕๕๗ เวลา ๑๓.๐๐-๑๖.๐๐ น. ณ ห้อง ประชุมสิริกิติยา ชั้น ๓ อาคารอุบลรัตนราชกัญญา โรงพยาบาลสวนปรุง

บันทึกเทปถวายพระพร



ท.พญ.ภารณี ชวาลวุฒิ ทันตแพทย์เชี่ยวชาญ ศึกษาราชการแทนผู้อำนวยการโรงพยาบาลสวนปรุง นำคณะ ข้าราชการโรงพยาบาลสวนปรุง ร่วมบันทึกเทปถวายพระพร เนื่องในวโรกาสวันเฉลิมพระชนมพรรษาพระบาทสมเด็จพระ เจ้าอยู่หัวฯ ภูมิพลอดุลยเดช ๕ ธันวาคม ๒๕๕๗ ในวันที่ ๑๙ พฤศจิกายน

ประชุมวิชาการและนำเสนอผลงาน



นางดวงเดือน นรสิงห์ พยาบาลวิชาชีพชำนาญการ โรงพยาบาลสวนปรุง นำทีมการดูแลปัญหาสุขภาพจิตจาก แอลกอฮอล์และสารเสพติดโรงพยาบาลสวนปรุง เข้าร่วมประชุมวิชาการ มหกรรมคุณภาพ ประจำปี ๒๕๕๗ จัดโดย คณะแพทยศาสตร์ มหาวิทยาลัยเชียงใหม่ พร้อมนำเสนอผลงานวิชาการ เรื่อง การพัฒนารูปแบบการบำบัดการรู้คิดในผู้มีปัญหาสุขภาพจิตจากแอลกอฮอล์ ในวันที่ ๒๑ พฤศจิกายน ๒๕๕๗

อบรมภาษาอังกฤษเพื่อการประสานงาน



นายแพทย์ปริทรรศ ศิลปกิจ รองผู้อำนวยการฝ่ายการแพทย์ โรงพยาบาลสวนปรุง ให้การต้อนรับนายเดวิด โกลด์สแตน อาจารย์ผู้ฝึกสอนภาษาอังกฤษ จากสถาบัน Pro language พร้อมกล่าวเปิดการอบรมภาษาอังกฤษเพื่อการประสานงาน สำหรับ บุคลากรโรงพยาบาลสวนปรุง จำนวน ๒๐ คน ในวันที่ ๒๔ พฤศจิกายน ๒๕๕๗

พิธีส่งมอบงานในหน้าที่ราชการ ตำแหน่งรักษาการผู้อำนวยการโรงพยาบาลสวนปรุง



โรงพยาบาลสวนปรุง จัดพิธีส่งมอบงานในหน้าที่ราชการ ตำแหน่งรักษาการผู้อำนวยการโรงพยาบาลสวนปรุง (ในโอกาสที่นายแพทย์ศิริศักดิ์ ธิติฉัตรรัตน์ ได้รับการแต่งตั้งดำรงตำแหน่งผู้อำนวยการโรงพยาบาลศรีธัญญา) โดย นายแพทย์ศิริศักดิ์ ธิติฉัตรรัตน์ ผู้อำนวยการโรงพยาบาลสวนปรุง ส่งมอบงานในหน้าที่ราชการ ตำแหน่งรักษาการผู้อำนวยการโรงพยาบาลสวนปรุง ให้แก่ นายแพทย์ปริทรรศ ศิลปกิจ ในวันที่ ๑๒ ธันวาคม ๒๕๕๗

ศึกษาดูงาน



นางสาวคนธ์ ยศชนะ หัวหน้าฝ่ายบริหารทั่วไป โรงพยาบาลสวนปรุง นำบุคลากรโรงพยาบาลสวนปรุง เข้าศึกษาดูงาน ฝ่ายบริหารทั่วไป โรงพยาบาลศรีธัญญา ในวันที่ ๑๖ ธันวาคม ๒๕๕๗ ณ โรงพยาบาลศรีธัญญา โดยมี นางสาวชุตินันท์ ศรีสมุดไทย รองผู้อำนวยการฝ่ายบริหาร ให้การต้อนรับพร้อมนายสยาม สุคนธ์ธมาลา หัวหน้างานสุขศึกษาและประชาสัมพันธ์ โรงพยาบาลสวนปรุง

กิจกรรมณวัดตั้งโรตาทน

นายแพทย์ปริทรรต ศิลปกิจ รักษาการ ผู้อำนวยการโรงพยาบาลสวนปรุง นำบุคลากร โรงพยาบาลสวนปรุง กัลยาณมิตร และผู้มีจิตศรัทธา ร่วมจัดตั้งโรตาทนเพื่อผู้ป่วย ญาติผู้ป่วย และผู้มาใช้บริการ เนื่องในโอกาสครบรอบ ๗๖ ปี วันคล้ายวันสถาปนาโรงพยาบาลสวนปรุง ซึ่งตรงกับวันที่ ๑๗ ธันวาคมของทุกปี ในวันที่ ๑๗ ธันวาคม ๒๕๕๗ เวลา ๑๐.๓๐-๑๒.๐๐ น. ณ บริเวณศาลาเชิงรุ้งสามัคคีธรรม มานุสรณ์ ๗๖ ปี สวนปรุงโรงพยาบาลสวนปรุง



พิธีมอบประกาศนียบัตรผู้สำเร็จการอบรม

หลักสูตรการบริบาลเภสัชกรรมเฉพาะทาง สาขาจิตเวช รุ่นที่ ๕



เภสัชกรหญิง ดร.วนิดา พุ่มไพศาลชัย หัวหน้ากลุ่มงานเภสัชกรรม โรงพยาบาลสวนปรุงและคณะ ให้การต้อนรับ รศ.ดร.ภก.วิรัตน์ นิวัฒนนันท์ รองคณบดีฝ่ายวิจัย บริการวิชาการและวิเทศสัมพันธ์ คณะเภสัชศาสตร์ มหาวิทยาลัยเชียงใหม่ ในโอกาสเป็นประธานในพิธีมอบประกาศนียบัตรผู้สำเร็จการอบรมหลักสูตรการบริบาลเภสัชกรรมเฉพาะทางสาขาจิตเวช รุ่นที่ ๕ จำนวน ๒๓ คน ในวันที่ ๑๙ ธันวาคม ๒๕๕๗ ณ ห้องประชุม ศ.นพ.ฝน แสงสิงแก้ว อาคารจิตสันติ โรงพยาบาลสวนปรุง

เปิดนิทรรศการมหกรรมคุณภาพ กรมสุขภาพจิต



นายแพทย์ชินโรส ลีสวัสดิ์ รองอธิบดีกรมสุขภาพจิต เป็นประธานเปิดนิทรรศการ มหกรรมคุณภาพ ในการประชุมเชิงปฏิบัติการมหกรรมคุณภาพ กรมสุขภาพจิต โดยมี หน่วยงานในสังกัด กรมสุขภาพจิตทั่วประเทศ นำเสนอผลงานคุณภาพ ทั้งด้านวิชาการและด้านบริการสุขภาพจิต มากกว่า ๖๐ ผลงาน ในวันที่ ๒๕ ธันวาคม ๒๕๕๗ เวลา ๑๐.๓๐ น. ณ ชั้น G อาคารอุบลรัตน์ราชกัญญา โรงพยาบาลสวนปรุง โดยมี นายแพทย์สุวัฒน์ มหัตนรินทร์กุล ที่ปรึกษากกรมสุขภาพจิต , ท.พญ.ภารณี ขวาลวุฒิ หัวหน้างานพัฒนาคุณภาพ โรงพยาบาลสวนปรุง นำชมผลงาน

มอบวุฒิบัตรอบรมภาษาอังกฤษเพื่อการประสานงาน ครั้งที่ ๒



นายแพทย์ปริทรรต ศิลปกิจ รักษาการแทนผู้อำนวยการโรงพยาบาลสวนปรุง เป็นประธานมอบวุฒิบัตรผู้ผ่านการอบรมภาษาอังกฤษเพื่อการประสานงาน ครั้งที่ ๒ โดยมี นายเดวิด โกลด์สแตน อาจารย์ผู้ฝึกสอนภาษาอังกฤษ จากสถาบัน Pro language เป็นวิทยากร ในวันที่ ๒๖ พฤศจิกายน ๒๕๕๗ เวลา ๑๖.๐๐ น. ณ ห้องประชุมสิริกิติยา ชั้น ๓ อาคารอุบลรัตน์ราชกัญญา โรงพยาบาลสวนปรุง

พัฒนาศักยภาพนักวิจัยรุ่นใหม่



ศูนย์วิจัย กลุ่ม Excellence center โรงพยาบาลสวนปรุง จัดโครงการอบรมพัฒนาศักยภาพนักวิจัยรุ่นใหม่ สำหรับบุคลากรโรงพยาบาลสวนปรุง ในวันที่ ๒๖ ธันวาคม ๒๕๕๗ เวลา ๐๘.๓๐-๑๖.๓๐ น. ณ โรงแรมเชียงใหม่ฮิลล์ อำเภอเมือง จังหวัดเชียงใหม่ โดยมี ผู้ช่วยศาสตราจารย์.ดร.อัจฉรา สุคนธรสรณ์ คณะพยาบาลศาสตร์ มหาวิทยาลัยเชียงใหม่ เป็นวิทยากรพัฒนาทักษะการเขียนข้อเสนอโครงการวิจัยฯ ในช่วงบ่าย แบ่งกลุ่มฝึกปฏิบัติการเขียนวิธีวิจัย โดยมี ดร.สุนทร ศรีไสย หัวหน้าศูนย์วิจัย และ พญ.กิตติวรรณ เทียมแก้ว จิตแพทย์ ทีมพัฒนาหลักสูตรเฉพาะทางฯ เป็นวิทยากร

ถวายพระพรใหม่



อบรมแพทย์เพื่อเพิ่มพูนความรู้ความสามารถ



กลุ่มการแพทย์ โรงพยาบาลสวนปรุง จัดโครงการอบรมแพทย์เพื่อเพิ่มพูนความรู้ความสามารถ สาขาเวชศาสตร์ป้องกัน แขนงสุขภาพจิตชุมชน รุ่นที่ ๕ สำหรับแพทย์สถานบริการสาธารณสุขพื้นที่เขตสุขภาพที่ ๑ และ ๒ (๑๓ จังหวัดภาคเหนือ) จำนวน ๒๐ คน โดยมีพิธีเปิดโครงการฯ ในวันที่ ๖ มกราคม ๒๕๕๘ เวลา ๐๙.๐๐ น. ณ ห้องประชุมสิริกิติยา ชั้น ๓ อาคารอุบลรัตน์ราชกัญญา โรงพยาบาลสวนปรุง โดย นายแพทย์ชินโรส ลีสวัสดิ์ รองอธิบดีกรมสุขภาพจิต เป็นประธานเปิดงาน

ประชุมการวางแผนกลุ่มโรค



กลุ่มการพยาบาล โรงพยาบาลสวนปรุง จัดการประชุมการจำแนกประเภทผู้ป่วย สำหรับ บุคลากรทางการพยาบาล โรงพยาบาลสวนปรุง จำนวน ๘๐ คน ในวันที่ ๗-๘ มกราคม ๒๕๕๘ เวลา ๐๘.๓๐-๑๖.๓๐ น. ณ ห้องประชุม ศาสตราจารย์ นายแพทย์ฝน แสงสิงแก้ว อาคารจิตสันติ โรงพยาบาลสวนปรุง โดยมี นางสาวประหยัด ประภาพรหม รองผู้อำนวยการฝ่ายการพยาบาล โรงพยาบาลสวนปรุง เป็นประธานเปิดงาน

ประชุมการดำเนินงานเพื่อพัฒนาศูนย์ความเป็นเลิศ



กลุ่ม Excellence center โรงพยาบาลสวนปรุง จัดการประชุมเชิงปฏิบัติการ เพื่อพัฒนาศูนย์ความเป็นเลิศ ในโครงการสู่ความเชี่ยวชาญตามประเด็นปัญหาสุขภาพจิตและจิตเวชระดับชาติ และต้อนรับคณะนิเทศ นำโดย นายแพทย์ หม่อมหลวงสมชาย จักรพันธุ์, นายแพทย์วิวัฒน์ ยถาภูรานนท์, นายแพทย์สุวัฒน์ มหัตถินรัตน์กุล ที่ปรึกษากรมสุขภาพจิต และคณะ ในวันที่ ๙ มกราคม ๒๕๕๘

ประชุมพัฒนาศักยภาพนักวิจัย



ศูนย์วิจัยและพัฒนา กลุ่ม Excellence Center โรงพยาบาลสวนปรุง จัดโครงการพัฒนาศักยภาพนักวิจัยหน้าใหม่ ครั้งที่ ๒ การพัฒนาทักษะการเขียนข้อเสนอโครงการวิจัย สำหรับ บุคลากรสาขาชีพของโรงพยาบาลสวนปรุงและบุคลากรในโรงพยาบาลเครือข่ายสุขภาพจิต จำนวน ๓๔ คน ในวันที่ ๙ มกราคม ๒๕๕๘ เวลา ๐๘.๓๐-๑๖.๓๐ น. ณ โรงแรมเชียงใหม่ฮอว์คิต จ.เชียงใหม่ โดยมี รศ.ดร.สุจิตรา เทียนสวัสดิ์ , ผศ.ดร.อัจฉรา สุคนธสรณ์ คณะพยาบาลศาสตร์ มหาวิทยาลัยเชียงใหม่ และ ดร.สุนทร ศรีโกสย หัวหน้าศูนย์วิจัยและพัฒนา กลุ่ม Excellence Center โรงพยาบาลสวนปรุง เป็นวิทยากร

กิจกรรมช่วยเหลือผู้ป่วยในภาวะฉุกเฉินสำหรับพยาบาลวิชาชีพ



กลุ่มการพยาบาล โรงพยาบาลสวนปรุง จัดโครงการอบรมพัฒนาทักษะการช่วยเหลือผู้ป่วยในภาวะฉุกเฉินสำหรับพยาบาลวิชาชีพ รุ่นที่ ๑ ในวันที่ ๓-๔ กุมภาพันธ์ ๒๕๕๘ เวลา ๐๘.๓๐-๑๖.๓๐ น. ณ ห้องประชุมศาสตราจารย์ นายแพทย์ฝน แสงสิงแก้ว อาคารจิตสันติ โรงพยาบาลสวนปรุง โดยมี นายแพทย์ปรีทรรศ ศิลปกิจ รักษาการผู้อำนวยการผู้อำนวยการโรงพยาบาลสวนปรุง เป็นประธานเปิดงาน

กิจกรรมช่วยเหลือผู้ป่วยในภาวะฉุกเฉินสำหรับพนักงานช่วยเหลือคนไข้



กลุ่มการพยาบาล โรงพยาบาลสวนปรุง จัดโครงการอบรมพัฒนาทักษะการช่วยเหลือผู้ป่วยในภาวะฉุกเฉินสำหรับพนักงานช่วยเหลือคนไข้ รุ่นที่ ๑ ในวันที่ ๕ กุมภาพันธ์ ๒๕๕๘ เวลา ๐๘.๓๐-๑๖.๓๐ น. ณ ห้องประชุมศาสตราจารย์ นายแพทย์ฝน แสงสิงแก้ว อาคารจิตสันติ โรงพยาบาลสวนปรุง และฝึกปฏิบัติการช่วยเหลือฯ ณ ชั้น G อาคารอุบลรัตน์ราชกัญญา โดยมี นางปัทมา แสงเอื้ออังกูร, นางบุษกร สมบูรณ์ พยาบาลวิชาชีพชำนาญการ โรงพยาบาลสวนปรุง และคณะ เป็นวิทยากร

กิจกรรมช่วยเหลือผู้ป่วยในภาวะฉุกเฉินสำหรับพนักงานช่วยเหลือคนไข้



นายแพทย์ปรีทรรศ ศิลปกิจ นายแพทย์เชี่ยวชาญรักษาการแทนผู้อำนวยการโรงพยาบาลสวนปรุง ร่วมลงนามบันทึกข้อตกลง (MOU) ว่าด้วยความร่วมมือในการประสานความร่วมมือเครือข่ายองค์กรในการพัฒนาระบบการปฏิบัติต่อบุคคลและเยาวชนและเสริมสร้างสวัสดิภาพเด็ก เยาวชนและครอบครัวในกระบวนการยุติธรรม ระหว่างศาลเยาวชนและครอบครัวจังหวัดเชียงใหม่ และโรงพยาบาล สวนปรุง ในวันที่ ๑๐ กุมภาพันธ์ ๒๕๕๘

พัฒนารูปแบบการฟื้นฟูสมรรถภาพผู้ป่วยจิตเวช



กลุ่มงานฟื้นฟูสมรรถภาพ โรงพยาบาลสวนปรุง จัดการอบรมโครงการพัฒนารูปแบบ การฟื้นฟูสมรรถภาพผู้ป่วยจิตเวชที่มีปัญหาความบกพร่องของความรู้ความเข้าใจ สำหรับบุคลากรโรงพยาบาลสวนปรุง จำนวน ๒๐ คน ในวันที่ ๑๑-๑๓ กุมภาพันธ์ ๒๕๕๘ เวลา ๐๘.๓๐-๑๖.๓๐ น. ณ สวนพินดาว อำเภอสันทราย จังหวัดเชียงใหม่

พัฒนารูปแบบการฟื้นฟูสมรรถภาพผู้ป่วยจิตเวช



กลุ่ม Excellence Center โรงพยาบาลสวนปรุง จัดการประชุมเชิงปฏิบัติการโครงการพัฒนาหลักสูตรสำหรับสหวิชาชีพในการดูแลผู้ที่มีปัญหาสุขภาพจิตจากแอลกอฮอล์ สำหรับบุคลากรสหวิชาชีพโรงพยาบาลสวนปรุง จำนวน ๓๕ คน ในวันที่ ๑๒-๑๓ กุมภาพันธ์ ๒๕๕๘ เวลา

ฝ่ายการเจ้าหน้าที่ โรงพยาบาลสวนปรุง จัดการสอบวัดระดับความรู้ภาษาอังกฤษ



ฝ่ายการเจ้าหน้าที่ โรงพยาบาลสวนปรุง จัดการสอบวัดระดับความรู้ภาษาอังกฤษ เพื่อคัดเลือกบุคลากรสหวิชาชีพ โรงพยาบาลสวนปรุง จำนวน ๒๐ คน เข้ารับการอบรมโครงการอบรมภาษาอังกฤษเพื่อการสื่อสาร รุ่นที่ ๑ ระหว่างวันที่ ๑๖-๒๐ มีนาคม ๒๕๕๘

อบรมพัฒนาระบบติดตามเฝ้าระวังความปลอดภัยในการใช้ยาจิตเวช



กลุ่มงานเภสัชกรรม โรงพยาบาลสวนปรุง จัดการอบรมพัฒนาระบบติดตามเฝ้าระวังความปลอดภัยในการใช้ยาจิตเวชสำหรับโรงพยาบาลในเขตสุขภาพที่ ๑ และ ๒ สำหรับเภสัชกรสถานพยาบาล ในเขตสุขภาพที่ ๑ และ ๒ (๑๓ จังหวัดภาคเหนือ) ในวันที่ ๒๗ กุมภาพันธ์ ๒๕๕๘

โรงพยาบาลสวนปรุงได้รับการรับรองคุณภาพตามมาตรฐาน HA ครั้งที่ ๓



นายแพทย์ปริทธรศ ศิลปกิจ นายแพทย์เชี่ยวชาญ รักษาราชการแทนผู้อำนวยการโรงพยาบาลสวนปรุง นำคณะเข้าร่วมการประชุม 16th HA National Forum “จินตนาการสร้างสรรค์คุณภาพ” (Imagination for Quality)” จัดโดยสถาบันรับรองคุณภาพสถานพยาบาล (องค์การมหาชน) พร้อมเข้ารับประกาศนียบัตรรับรองกระบวนการคุณภาพตามมาตรฐาน HA ครั้งที่ ๓ โดยมี ศาสตราจารย์นายแพทย์รัชตะ รัชตะนาวิน รัฐมนตรีว่าการกระทรวงสาธารณสุข เป็นประธานในพิธี ในวันที่ ๑๐-๑๓ มีนาคม ๒๕๕๘ ณ ศูนย์การประชุม IMPACT FORUM เมืองทองธานี กรุงเทพฯ

มอบประกาศนียบัตรแพทย์โครงการอบรม สาขาเวชศาสตร์ป้องกัน แห่งสุขภาพจิตชุมชน



นายแพทย์ปริทรรศ ศิลปกิจ รักษาราชการแทนผู้อำนวยการโรงพยาบาลสวนปรุง ให้การต้อนรับนายแพทย์บุญชัย นวมงคลวัฒนา ที่ปรึกษากรมสุขภาพจิต ในโอกาสเป็นประธานในพิธีปิดและมอบประกาศนียบัตรสำหรับแพทย์โครงการอบรมแพทย์เพื่อเพิ่มพูนความรู้ความสามารถ สาขาเวชศาสตร์ป้องกัน แห่งสุขภาพจิตชุมชน รุ่นที่ ๕ ประจำปี ๒๕๕๘ จำนวน ๒๕ คน ในวันที่ ๑๓ มีนาคม ๒๕๕๘

อบรมการใช้แบบทดสอบเชาว์ปัญญา



นางสาวธิดารัตน์ ศรีสุโข หัวหน้ากลุ่มงานจิตวิทยา โรงพยาบาลสวนปรุง จัดโครงการอบรมเชิงปฏิบัติการ “การใช้แบบทดสอบเชาว์ปัญญา WAIS-IV” สำหรับ นักจิตวิทยาคลินิกในพื้นที่ เขตสุขภาพที่ ๑ ในวันที่ ๓๑ มีนาคม - ๑ เมษายน ๒๕๕๘

โรงพยาบาลสวนปรุงนำมณฑลถวายพิธีถวายพระพรเฉลิมพระเกียรติ



ร่วมงานครบรอบ ๒๓ ปี การสถาปนากรมสุขภาพจิต



นายแพทย์ปริทรรศ ศิลปกิจ รักษาการผู้อำนวยการโรงพยาบาลสวนปรุง นำคณะผู้บริหาร, บุคลากรที่ได้รับคัดเลือกเป็นคนที่ เป็นแบบอย่างในวิชาชีพ, บุคลากรที่ได้รับคัดเลือกเป็นข้าราชการดีเด่น กรมสุขภาพจิต ประจำปี ๒๕๕๗ และบุคลากรที่จะเกษียณอายุราชการ เข้าร่วมงานและเข้ารับเกียรติบัตร ในงานครบรอบ ๒๓ ปี การสถาปนากรมสุขภาพจิต พร้อมถ่ายภาพร่วมกับนายแพทย์เจษฎา โชคดำรงสุข อธิบดีกรมสุขภาพจิต ประธานในพิธี

ร่วมงานครบรอบ ๒๓ ปี การสถาปนากรมสุขภาพจิต



แพทย์หญิงหทัยชนนี บุญเจริญ และนายแพทย์กัรินทร์ วงศ์ปราการสันติ จิตแพทย์ โรงพยาบาลสวนปรุง นำทีม MCATT (ทีมช่วยเหลือเยียวยาจิตใจผู้ประสบภัยในภาวะวิกฤต) อำเภอเมือง จังหวัดเชียงใหม่ โดยมี โรงพยาบาลสวนปรุง , ศูนย์สุขภาพจิตที่ ๑๐ , งานสุขภาพจิต สำนักงานสาธารณสุขจังหวัดเชียงใหม่ , สำนักงานสาธารณสุขอำเภอ ฯลฯ ลงพื้นที่ช่วยเหลือเยียวยาจิตใจผู้ประสบเหตุไฟไหม้ชุมชนในสุสานช้างคลาน จังหวัดเชียงใหม่

การนิเทศงานตามนโยบายกรมสุขภาพจิต เขตสุขภาพที่ ๑ และ ๒



นายแพทย์ชินโรส สีสวัสดิ์ รองอธิบดีกรมสุขภาพจิต เป็นประธานการนิเทศงานตามนโยบายกรมสุขภาพจิต เขตสุขภาพที่ ๑ และ ๒ สำหรับ ทีมบริการนิเทศ ได้แก่ โรงพยาบาลสวนปรุง , สถาบันพัฒนาการเด็กราชนครินทร์ , ศูนย์สุขภาพจิตที่ ๙ และศูนย์สุขภาพจิตที่ ๑๐ ในวันที่ ๖-๗ พฤษภาคม ๒๕๕๘

สรุปโครงการติดตามผู้ที่มีปัญหาสุขภาพจิตจากสารเสพติด



นายแพทย์ภานุ คุ้มฉายกร จิตแพทย์โรงพยาบาลสวนปรุง เป็นประธานสรุปการดำเนินโครงการติดตามผู้ที่มีปัญหาสุขภาพจิตจากสารเสพติด ประจำปีงบประมาณ ๒๕๕๘ โดยมีบุคลากรที่มำนำทางการดูแลผู้ที่มีปัญหาสุขภาพจิตจากสารเสพติด โรงพยาบาลสวนปรุงเข้าร่วมประชุมและนำเสนอผล การดำเนินงาน จำนวน ๒๕ คน ในวันที่ ๙ กันยายน ๒๕๕๘ เวลา ๐๘.๓๐-๑๒.๐๐ น. ณ ห้องประชุม ชั้น ๑ อาคารอุบลรัตน์ราชกัญญา โรงพยาบาลสวนปรุง

คณะกรรมการวิชาการเหตุการณ์ในภาวะฉุกเฉิน



คณะกรรมการสิ่งแวดล้อมและความปลอดภัย โรงพยาบาลสวนปรุง จัดโครงการอบรม “การบัญชาการเหตุการณ์ในภาวะฉุกเฉินทางสาธารณสุข” สำหรับ ผู้บริหาร , หัวหน้างาน , หัวหน้าตักผู้ป่วย และเจ้าหน้าที่ความปลอดภัยประจำหน่วยงาน จำนวน ๖๐ คน ในวันที่ ๑๘ กันยายน ๒๕๕๘ เวลา ๐๘.๓๐-๑๖.๓๐ น. ณ ห้องประชุม นายแพทย์อารี แสงสว่างวัฒนะ ศูนย์ฟื้นฟูสมรรถภาพห้วยดินดำโรงพยาบาลสวนปรุง ต.น้ำแพร่ อ.หางดง โรงพยาบาลสวนปรุง โดยมี นายแพทย์ปรีทรศ ศิลปกิจ รักษาการผู้อำนวยการโรงพยาบาลสวนปรุง เป็นประธานเปิดการอบรม และได้รับเกียรติจากนายสายัณห์ กาวีวงศ์ รักษาการหัวหน้าสำนักงานป้องกันและบรรเทาสาธารณภัย สาขาสะเมิง จ.เชียงใหม่ และคณะ เป็นวิทยากร

