



กรมสุขภาพจิต
โรงพยาบาลสวนปรุง

แผนยุทธศาสตร์ โรงพยาบาลสวนปรุง ปีงบประมาณ 2562



กลุ่มงานยุทธศาสตร์ แผนงานโครงการ และสารสนเทศ โรงพยาบาลสวนปรุง

คำนำ

เอกสารแผนยุทธศาสตร์โรงพยาบาลสวนปรุง ประจำปีงบประมาณ 2562 ฉบับนี้ แสดงถึงความสัมพันธ์ระหว่างเป้าหมายและตัวชี้วัด ประจำปีงบประมาณ 2562 ตามแผนยุทธศาสตร์กรมสุขภาพจิตในช่วงแผนพัฒนาเศรษฐกิจและสังคมแห่งชาติ ฉบับที่ 12 (พ.ศ. 2560-2564) นโยบายกรมสุขภาพจิต ประจำปีงบประมาณ 2562-2563 เจตนารมณ์ในการพัฒนางานสุขภาพจิต ตลอดจนโครงการขับเคลื่อนการดำเนินงานสุขภาพจิต ที่มีการถ่ายระดับสู่เป้าประสงค์ ตัวชี้วัด และเป้าหมายในการดำเนินงานประจำปีงบประมาณ พ.ศ. 2560-2564 ตามแผนที่ยุทธศาสตร์ของโรงพยาบาลสวนปรุง ไว้อย่างชัดเจนเชื่อมโยง และสอดคล้อง อันนำไปสู่การถ่ายระดับเป้าหมายการดำเนินงาน ไปยังบุคลากรผู้ปฏิบัติงานในหน่วยงานต่างๆอีกด้วย

กลุ่มงานยุทธศาสตร์ฯ หวังเป็นอย่างยิ่งว่า เอกสารฉบับนี้จะเป็นกรอบแนวทางสำหรับหน่วยงานในโรงพยาบาลสวนปรุง ในการบริหารเป้าหมายการดำเนินงานทั้งในระดับบุคคลและระดับหน่วยงาน ให้บรรลุสู่เป้าหมายหลักขององค์กร ได้อย่างมีประสิทธิภาพและเกิดประสิทธิผลต่อไป

กลุ่มงานยุทธศาสตร์ แผนงาน โครงการ และสารสนเทศ

สารบัญ

	หน้า
คำนำ	
สารบัญ	
1. แผนพัฒนาสุขภาพจิตแห่งชาติ ฉบับที่ 1 (พ.ศ.2561 – 2580)	1
2. แผนยุทธศาสตร์กรมสุขภาพจิตในช่วงแผนพัฒนาเศรษฐกิจและสังคมแห่งชาติ ฉบับที่ 12 (พ.ศ. 2560 – 2564)	11
• วิสัยทัศน์ พันธกิจ ประเด็นยุทธศาสตร์ กลยุทธ์ และตัวชี้วัด/เป้าหมายในระดับต่างๆ	12
• แผนที่ยุทธศาสตร์กรมสุขภาพจิต (Strategy Map) ในช่วงแผนฯ 12 (พ.ศ. 2560 – 2564)	25
• เจตนารมณ์ในการพัฒนางานสุขภาพจิตของอธิบดีกรมสุขภาพจิต (นายแพทย์เกียรติภูมิ วงศ์รจิต)	26
• นโยบายกรมสุขภาพจิต ประจำปี 2562 - 2563	31
3. แผนยุทธศาสตร์โรงพยาบาลสวนปรุง ประจำปีงบประมาณ 2562	35
• วิสัยทัศน์ พันธกิจ ค่านิยมองค์กร เข้มมุ่งองค์กร ประเด็นยุทธศาสตร์ โรงพยาบาลสวนปรุง ประจำปีงบประมาณ 2562	36
• แผนที่ยุทธศาสตร์โรงพยาบาลสวนปรุง ประจำปีงบประมาณ 2562	38
• ตัวชี้วัดและค่าเป้าหมายตามเป้าประสงค์ 4 มิติ ในแต่ละประเด็นยุทธศาสตร์ของโรงพยาบาลสวนปรุง ประจำปีงบประมาณ 2562	39
4. แผนปฏิบัติการปกติ โรงพยาบาลสวนปรุง ประจำปีงบประมาณ 2562	49
5. แผนโครงการเงินบำรุง โรงพยาบาลสวนปรุง ประจำปีงบประมาณ 2562	67

1

แผนพัฒนาสุขภาพจิตแห่งชาติ ฉบับที่ 1
(พ.ศ.2561 – 2580)

แผนพัฒนาสุขภาพจิตแห่งชาติ ฉบับที่ 1 (พ.ศ.2561 – 2580)

วิสัยทัศน์

คนไทยมีปัญญา อารมณ์ดี และมีความสุข อยู่ในสังคมอย่างทรงคุณค่า

Thai people have wisdom, good emotional intelligence, happiness and valuable life in society.

พันธกิจ

พัฒนาและขับเคลื่อนงานสุขภาพจิตและจิตเวชให้มีประสิทธิภาพ ลดปัจจัยเสี่ยง เพิ่มปัจจัยคุ้มครองด้านสุขภาพจิต ส่งเสริมให้ประชาชน มีความตระหนักและความเข้าใจต่อปัญหาสุขภาพจิต รวมทั้งสร้างความเข้มแข็งของภาคีเครือข่าย ในการลดอคติต่อผู้ที่มีปัญหาสุขภาพจิต

เป้าหมาย

ระยะ	5 ปี (2561-2565)	10 ปี (2566-2570)	15 ปี (2571-2575)	20 ปี (2576-2580)
เด็กมีความฉลาดทางสติปัญญา (IQ)	≥ 100	≥ 101	≥ 103	≥ 105
เด็กมีความฉลาดทางอารมณ์ (EQ) อยู่ในเกณฑ์ปกติ	> ร้อยละ 80	> ร้อยละ 82	> ร้อยละ 84	> ร้อยละ 85
ครอบครัวมีความเข้มแข็งและความอบอุ่น	ร้อยละ 80	ร้อยละ 85	ร้อยละ 90	ร้อยละ 95
ประเทศไทยมีคะแนนความสุข (World Happiness Index) เพิ่มขึ้นจากปี 2560	≥ 0.1	≥ 0.2	≥ 0.3	≥ 0.4
อัตราการฆ่าตัวตายสำเร็จ	ไม่เกิน 6.0 ต่อ ปชก.แสนคน	ไม่เกิน 5.6 ต่อ ปชก.แสนคน	ไม่เกิน 5.3 ต่อ ปชก.แสนคน	ไม่เกิน 5.1 ต่อ ปชก.แสนคน
ร้อยละของอำเภอที่บูรณาการการดำเนินงานสุขภาพจิตตามมาตรฐานแล้ว ประชาชนมีความสุขและคุณภาพชีวิตที่ดี	ร้อยละ 50	ร้อยละ 55	ร้อยละ 60	ร้อยละ 65

ยุทธศาสตร์

1. ส่งเสริมและป้องกันปัญหาสุขภาพจิตตลอดช่วงชีวิต
2. พัฒนาระบบบริการสุขภาพจิตและจิตเวช
3. ขับเคลื่อนและผลักดันมาตรการทางกฎหมาย สังคมและสวัสดิการ
4. พัฒนาวิชาการและกลไกการดำเนินงานด้านสุขภาพจิต

ยุทธศาสตร์ที่ 1 ส่งเสริมและป้องกันปัญหาสุขภาพจิตตลอดช่วงชีวิต

คนไทยได้รับการส่งเสริมสุขภาพจิตและป้องกันปัญหาสุขภาพจิตครอบคลุมทุกกลุ่มวัย ตั้งแต่ในครรภ์และต่อเนื่องไปตลอดช่วงชีวิต เน้นการส่งเสริมพัฒนาการทางความคิด อารมณ์และพฤติกรรม และทักษะทางสังคมในเด็ก ตลอดจนพัฒนาสถาบันครอบครัวให้มีศักยภาพในการเลี้ยงดูเพื่อให้เด็กมีสติปัญญา และมีความฉลาดทางอารมณ์อยู่ในเกณฑ์ปกติขึ้นไป อันจะนำไปสู่การที่คนไทยมีสุขภาพจิตดี มีความสุข โดยการพัฒนานวัตกรรม องค์ความรู้ งานวิจัยที่มีมาตรฐานและสามารถนำไปใช้ในการพัฒนางานส่งเสริมสุขภาพจิต และป้องกันปัญหาสุขภาพจิตที่เหมาะสมกับบริบทของสังคมไทย ผ่านการขับเคลื่อนการดำเนินงานส่งเสริมสุขภาพจิตและป้องกันปัญหาสุขภาพจิตคนไทยทุกกลุ่มวัยร่วมกับภาคีเครือข่าย ตลอดจนเสริมสร้างให้คนไทยมีความรอบรู้ด้านสุขภาพจิต (Mental Health Literacy) และมีทัศนคติที่ดีต่อผู้มีปัญหาสุขภาพจิตและจิตเวชผลักดันให้สังคมยอมรับ/ให้โอกาสผู้มีปัญหาสุขภาพจิตและจิตเวช ได้เข้ามามีส่วนร่วมในวิถีชีวิต การทำงานและกิจกรรมต่างๆ ตามศักยภาพ

เป้าประสงค์	ตัวชี้วัด เป้าประสงค์	ค่าเป้าหมายระยะ 20 ปี				แนวทางการพัฒนาที่สำคัญ
		พ.ศ. 2561 - 2565	พ.ศ. 2566 - 2570	พ.ศ. 2571 - 2575	พ.ศ. 2576 - 2580	
1.1 คนไทย เข้าใจและใส่ใจสุขภาพจิต ของตนเอง ครอบครัว และชุมชน	1. ร้อยละของคนไทยที่มีความตระหนักและเข้าใจเรื่องสุขภาพจิต	ร้อยละ 40	ร้อยละ 50	ร้อยละ 60	ร้อยละ 70	<ol style="list-style-type: none"> สร้างความตระหนักและความรู้ ความเข้าใจในเรื่องสุขภาพจิตและปัญหาสุขภาพจิต ที่ทุกคนในสังคมมีส่วนร่วมรับผิดชอบ (Awareness) และเฝ้าระวัง (Surveillance) ในกลุ่มปกติ กลุ่มเสี่ยง กลุ่มป่วย ส่งเสริมให้เกิดการพัฒนาความรู้ ด้านสุขภาพจิตแบบองค์รวม ลดอคติ ลดการตีตรา และการเลือกปฏิบัติต่อผู้มีปัญหาสุขภาพจิตและจิตเวช (Stigma & Discrimination) เสริมสร้างความเข้มแข็งทางจิตใจ (Resilience) ให้กับคนไทยในการรับมือกับปัญหาสุขภาพจิตที่จะเกิดขึ้นในอนาคต สร้างความเข้มแข็งของคนไทยในการปรับเปลี่ยนมุมมองการดูแลสุขภาพจิต เพื่อพัฒนาความรอบรู้ทางสุขภาพจิต (Mental Health Literacy) สร้างให้เกิดการเรียนรู้ด้านสุขภาพจิตโรจิตเวชและสารเสพติด โดยบรรจุเป็นสาระการเรียนรู้ไว้ในหลักสูตรแกนกลางและหรือหลักสูตรสถานศึกษาในทุกระดับประเภทการศึกษา เสริมสร้างสายสัมพันธ์ที่เข้มแข็งภายในครอบครัว (Attachment) ส่งเสริมสุขภาพจิตและป้องกันปัญหาสุขภาพจิตคนไทยทุกกลุ่มวัย
	2. ร้อยละของคนไทยยอมรับและให้โอกาสต่อผู้มีปัญหา สุขภาพจิตจิตเวช	ร้อยละ 80	ร้อยละ 85	ร้อยละ 90	ร้อยละ 95	
	3. ร้อยละของคนไทยได้รับการพัฒนาทักษะชีวิตตามช่วงวัย	ร้อยละ 75	ร้อยละ 80	ร้อยละ 85	ร้อยละ 90	

เป้าประสงค์	ตัวชี้วัด เป้าประสงค์	ค่าเป้าหมายระยะ 20 ปี				แนวทางการพัฒนาที่สำคัญ
		พ.ศ. 2561 - 2565	พ.ศ. 2566 - 2570	พ.ศ. 2571 - 2575	พ.ศ. 2576 - 2580	
1.2 ภาคี เครือข่าย เสริมสร้าง การมีส่วน ร่วมให้คน ไทยมีปัญญา อารมณ์ดี และ มีความสุข	1. ร้อยละของเด็ก ที่มีคะแนน IQ ต่ำกว่า 100 ได้รับการ พัฒนา	ร้อยละ 85	ร้อยละ 90	ร้อยละ 95	ร้อยละ 100	1. ส่งเสริม IQ โดยเพิ่มการเข้าถึงบริการการส่งเสริมและกระตุ้นพัฒนาการเด็ก 0-5 ปี 2. ส่งเสริมEQ โดยพัฒนาโปรแกรม/เครื่องมือ เสริมสร้างความฉลาดทาง อารมณ์ในทุกกลุ่มวัย 3. สร้างการมีส่วนร่วมของภาคีเครือข่ายทุกภาคส่วนในการส่งเสริมสุขภาพจิต และป้องกันปัญหาสุขภาพจิตคนไทยทุกกลุ่มวัย 4. ส่งเสริมความสุขในคนไทย 5. พัฒนานวัตกรรมการส่งเสริมสุขภาพจิต (Promotion Program) และ ป้องกันปัญหาสุขภาพจิต(Prevention Program) ในยุคดิจิทัลที่ตอบสนองต่อ ปัญหาและความต้องการครอบคลุมทุกกลุ่มวัยโดยการมีส่วนร่วมของภาคี เครือข่ายทุกภาคส่วน 6. สนับสนุนและผลักดันให้ภาคีเครือข่ายสุขภาพในตำบล ร่วมกันดูแล สุขภาพจิตคนไทยภายใต้มาตรฐานการดำเนินงานสุขภาพจิต
2. ร้อยละของ ผู้สูงอายุที่มารับ บริการในคลินิก ผู้สูงอายุ/คลินิกโรค ไม่ติดต่อเรื้อรัง ได้รับการคัดกรอง ภาวะซึมเศร้า	ร้อยละ 70	ร้อยละ 80	ร้อยละ 90	ร้อยละ 100		
3. ร้อยละของคน ไทยอายุ 15 ปีขึ้นไป ที่มี ความสุขเท่ากับหรือสูงกว่า ค่าเฉลี่ย	ร้อยละ 85	ร้อยละ 87	ร้อยละ 89	ร้อยละ 90		

หน่วยงานที่รับผิดชอบ

กระทรวงสาธารณสุข / กระทรวงการพัฒนาสังคมและความมั่นคงของมนุษย์ / กระทรวงศึกษาธิการ / กระทรวงมหาดไทย

หน่วยงานสนับสนุน / หน่วยงานที่เกี่ยวข้อง

กระทรวงดิจิทัลเพื่อเศรษฐกิจและสังคม / กระทรวงวัฒนธรรม / กระทรวงยุติธรรม / สำนักงานหลักประกันสุขภาพแห่งชาติ / กรุงเทพมหานคร / กรมประชาสัมพันธ์ / สำนักงานตำรวจแห่งชาติ / โรงพยาบาลตลิ่งชันเฉลิมพระเกียรติ สำนักงานศาลยุติธรรม / สำนักงานกองทุนสนับสนุนการสร้างเสริมสุขภาพ (สสส.) / สำนักงานคณะกรรมการ
กิจการกระจายเสียง กิจการโทรทัศน์ และกิจการโทรคมนาคมแห่งชาติ / หน่วยงานที่มีการจัดการเรียนการศึกษ้อื่น / องค์กรเอกชน / สถานประกอบการภาคเอกชน / ภาคประชา
สังคม / เครือข่ายนักสื่อสารชุมชน / สมาคมสมาพันธ์ผู้ดูแลไทย / สมาคมเพื่อผู้บกพร่องทางจิตแห่งประเทศไทย / สมาคมสายใยครอบครัว / สมาคมเสริมสร้างชีวิต / องค์กร
สื่อสารมวลชน / มูลนิธิเครือข่ายครอบครัว / มูลนิธิสถาบันพัฒนานิติจิตเวชเด็ก เยาวชน และครอบครัว / มูลนิธิแม่คุณภาพ / องค์กรที่มีวัตถุประสงค์เพื่อดูแลช่วยเหลือและพิทักษ์
สิทธิผู้ป่วยจิตเวชและผู้ดูแล / องค์กรผู้ประกอบการวิชาชีพและสหวิชาชีพ และองค์กรอื่น ๆ ที่เกี่ยวข้อง

ยุทธศาสตร์ที่ 2 พัฒนาระบบบริการสุขภาพจิตและจิตเวช

พัฒนาคุณภาพมาตรฐานระบบบริการสุขภาพจิตและจิตเวชทุกระดับอย่างมีประสิทธิภาพ และสร้างสรรค์ ตลอดจนบูรณาการงานสุขภาพจิตเข้ากับระบบสุขภาพ เพื่อให้ผู้ป่วยจิตเวชและผู้มีปัญหาสุขภาพจิตและจิตเวชสามารถเข้าถึงบริการตั้งแต่เริ่มป่วย จนหายทุเลา สามารถอยู่ในชุมชนได้อย่างปกติสุข ภายใต้การดูแลและสร้างสภาพแวดล้อมที่เหมาะสมกับผู้ป่วยจิตเวช ด้วยกระบวนการมีส่วนร่วมทุกระดับครอบครัว ชุมชนและสถาบันในสังคมทั้งภาครัฐ ภาคเอกชน และภาคประชาชน

เป้าประสงค์	ตัวชี้วัด เป้าประสงค์	ค่าเป้าหมายระยะ 20 ปี				แนวทางการพัฒนาที่สำคัญ
		พ.ศ. 2561 - 2565	พ.ศ. 2566 - 2570	พ.ศ. 2571 - 2575	พ.ศ. 2576 - 2580	
2.1 ผู้ป่วยจิตเวชและผู้มีปัญหาสุขภาพจิตและจิตเวชเข้าถึงบริการมาตรฐานตั้งแต่เริ่มป่วย	1. อัตราการเข้าถึงบริการของโรคที่สำคัญทางจิตเวช โรคออทิสติก (Autistic) โรคสมาธิสั้น (ADHD) โรคซึมเศร้า (Depressive disorder) โรคจิตเภท(Schizophrenia) 2. ช่วงเวลาของอาการโรคจิตเภทที่ไม่ได้รับการรักษา (Duration of Untreated Psychosis : DUP) ลดลง จากปีเริ่มต้นแผน 3. ร้อยละของศูนย์แพทย์เวชศาสตร์ครอบครัว (Primary Care Cluster : PCC) ในชุมชนมีระบบในการดูแลสุขภาพจิตและจิตเวช 4. ร้อยละของผู้ป่วยจิตเวชที่มีความเสี่ยงสูงต่อการก่อความรุนแรง ไม่ก่อความรุนแรงซ้ำภายใน 1 ปี	ร้อยละ 85 ร้อยละ 15 ร้อยละ 70 ร้อยละ 74 ร้อยละ 2 ร้อยละ 50 ร้อยละ 96	ร้อยละ 90 ร้อยละ 27 ร้อยละ 75 ร้อยละ 80 ร้อยละ 3 ร้อยละ 60 ร้อยละ 97	ร้อยละ 95 ร้อยละ 39 ร้อยละ 80 ร้อยละ 85 ร้อยละ 4 ร้อยละ 70 ร้อยละ 98	ร้อยละ 100 ร้อยละ 50 ร้อยละ 85 ร้อยละ 90 ร้อยละ 5 ร้อยละ 80 ร้อยละ 99	1. จัดระบบบริการสุขภาพจิตระดับปฐมภูมิที่มีประสิทธิภาพ (Primary Care Cluster 4.0) 2. พัฒนาระบบเฝ้าระวังและคัดกรองปัญหาสุขภาพจิตและโรคที่สำคัญทางจิตเวชที่รวดเร็วและมีประสิทธิภาพ 3. พัฒนาระบบบริการสุขภาพจิตและจิตเวชทั้งด้านบุคลากร สถานที่ การบำบัดรักษา และยาจิตเวชที่สำคัญและจำเป็นในสถานบริการสาธารณสุข ที่ได้มาตรฐานตามเกณฑ์ และได้รับการประกันคุณภาพ 4. ส่งเสริม และพัฒนาระบบบริการสุขภาพอย่างบูรณาการและเน้นการมีส่วนร่วมในระดับชุมชน (Empowerment) 5. เพิ่มการเข้าถึงบริการที่เหมาะสม การดูแลต่อเนื่องเพิ่มขึ้น (โรคจิตเภท/โรคซึมเศร้า/ผู้ติดยาเสพติดที่มีปัญหาสุขภาพจิต/ออทิสติก/โรคสมาธิสั้น) 6. เพิ่มการเข้าถึงบริการที่เหมาะสม และดูแลต่อเนื่องและลดอัตราการกลับป่วยซ้ำ (โรคจิตเภท/โรคซึมเศร้า/ผู้ติดยาเสพติดที่มีปัญหาสุขภาพจิต) 7. พัฒนามาตรฐานสถานบริการสุขภาพจิตในชุมชน เช่น บ้านกึ่งวิถี โรงพยาบาลกลางวัน 8. สนับสนุนให้หน่วยบริการสาธารณสุขในพื้นที่มีการเฝ้าระวัง ติดตามดูแลผู้ป่วยจิตเวช ที่มีความเสี่ยงสูงต่อการก่อความรุนแรง (SMI-V) อย่างต่อเนื่อง และเชื่อมโยงกับเขตสุขภาพในชุมชนและภาคส่วนที่เกี่ยวข้อง

เป้าประสงค์	ตัวชี้วัด เป้าประสงค์	ค่าเป้าหมายระยะ 20 ปี				แนวทางการพัฒนาที่สำคัญ
		พ.ศ. 2561 - 2565	พ.ศ. 2566 - 2570	พ.ศ. 2571 - 2575	พ.ศ. 2576 - 2580	
2.2 ผู้ป่วยจิต เวชและผู้มี ปัญหา สุขภาพจิต และ จิตเวชได้รับ บริการตาม มาตรฐานจน หายทุเลา สามารถอยู่ใน ชุมชนได้ อย่าง ปกติสุข	1. ร้อยละของผู้ป่วย จิตเวชยาเสพติดที่ หยุดเสพต่อเนื่อง 3 เดือนหลังจำหน่าย จากการบำบัดรักษา	ร้อยละ 94	ร้อยละ 95	ร้อยละ 96	ร้อยละ 97	1. เสริมสร้างความเข้มแข็งและความร่วมมือของภาคีเครือข่ายทุกภาคส่วนในการ จัดบริการสุขภาพจิตในชุมชน 2. พัฒนาคูณภาพระบบบริการเฉพาะทางสุขภาพจิตและจิตเวช 3. ผลักดันและสร้างความเข้มแข็งเครือข่ายทั้งในและนอกระบบสาธารณสุขในการฟื้นฟู สมรรถภาพ ผู้มีปัญหสุขภาพจิตและจิตเวช และคนพิการที่มีปัญหสุขภาพจิตและจิต เวช 4. พัฒนาศักยภาพและสนับสนุนเพื่อนผู้เชี่ยวชาญ (Peer specialist) ให้สามารถดูแล ผู้ป่วยจิตเวชในระบบเพื่อนสนับสนุนเพื่อน (Peer support system) 5. พัฒนาระบบและกลไกสนับสนุนที่มีประสิทธิภาพในการมีงานทำและการประกอบ อาชีพของผู้มีปัญหสุขภาพจิตและจิตเวช และคนพิการที่มีปัญหสุขภาพจิตและจิตเวช 6. เสริมพลังผู้ดูแลและผู้ป่วยจิตเวชเพื่อมีส่วนร่วมในการกำหนดนโยบายระดับชาติ (Policy Advocacy) 7. จัดสวัสดิการให้แก่ผู้ป่วยจิตเวช ในระยะฟื้นฟูสมรรถภาพให้สามารถอยู่ในสังคมได้ อย่างมีคุณค่า และมีศักดิ์ศรี 8. พัฒนาระบบบริการสุขภาพจิต ในภาวะวิกฤติ ได้แก่ MCATT / OSCC / SMI-V
	2. ร้อยละของผู้ป่วย จิตเวชที่รับการรักษา แบบผู้ป่วยในมี อาการทางจิต หายทุเลา	ร้อยละ 70	ร้อยละ 80	ร้อยละ 90	ร้อยละ 100	
	3. ร้อยละของผู้ป่วย โรคที่สำคัญทางจิต เวชที่ได้รับการบำบัด รักษาแล้วมีคุณภาพ ชีวิตที่ดีขึ้น	ร้อยละ 40	ร้อยละ 50	ร้อยละ 60	ร้อยละ 70	

หน่วยงานที่รับผิดชอบ

กระทรวงสาธารณสุข / กระทรวงการพัฒนาสังคมและความมั่นคงของมนุษย์ / กระทรวงแรงงาน / กระทรวงมหาดไทย

หน่วยงานสนับสนุน / หน่วยงานที่เกี่ยวข้อง

กระทรวงยุติธรรม / กระทรวงศึกษาธิการ / สำนักงานหลักประกันสุขภาพแห่งชาติ / โรงพยาบาลตุลาการเฉลิมพระเกียรติ สำนักงานศาลยุติธรรม / สถานประกอบการ
ภาคเอกชน / มูลนิธิออทิสติกไทย / สมาคมเพื่อผู้บกพร่องทางจิตแห่งประเทศไทย / มูลนิธิโรงพยาบาลสมเด็จพระเจ้าพระยาในพระราชูปถัมภ์สมเด็จพระเทพรัตนราชสุดาฯ สยามบรม
ราชกุมารี / มูลนิธิสถาบันพัฒนานิติจิตเวชเด็ก เยาวชน และครอบครัว / สมาคมเสริมสร้างชีวิต / มูลนิธิเครือข่ายครอบครัว / สมาคมสมาพันธ์ผู้ดูแลไทย / สมาคมสายใย
ครอบครัว / องค์กรที่มีวัตถุประสงค์เพื่อดูแลช่วยเหลือและพิทักษ์สิทธิผู้ป่วยจิตเวชและผู้ดูแล / องค์กรผู้ประกอบการวิชาชีพและสหวิชาชีพ และองค์กรอื่น ๆ ที่เกี่ยวข้อง

ยุทธศาสตร์ที่ 3 ขับเคลื่อนและผลักดันมาตรการทางกฎหมาย สังคม และสวัสดิการ

ผู้มีปัญหาสุขภาพจิตและจิตเวช รวมทั้งผู้ป่วยจิตเวช ได้รับการคุ้มครองสิทธิ การส่งเสริมสุขภาพจิต ป้องกันปัญหาสุขภาพจิต และได้รับการบำบัดรักษาอย่างถูกต้องเหมาะสม ตั้งแต่การคัดกรอง นำส่ง ดูแลบำบัดรักษาฟื้นฟูสมรรถภาพ จนกระทั่งจำหน่าย และติดตามอย่างต่อเนื่องให้ผู้ป่วยจิตเวชมีคุณภาพชีวิตที่ดีขึ้นตามบทบัญญัติของกฎหมายสุขภาพจิต เพื่อลดความผิดปกติ ความรุนแรงที่อาจก่อให้เกิดอันตรายต่อชีวิต ร่างกาย หรือทรัพย์สินของตนเองและบุคคลอื่นๆ ในสังคม

เป้าประสงค์	ตัวชี้วัด เป้าประสงค์	ค่าเป้าหมายระยะ 20 ปี				แนวทางการพัฒนาที่สำคัญ
		พ.ศ. 2561 - 2565	พ.ศ. 2566 - 2570	พ.ศ. 2571 - 2575	พ.ศ. 2576 - 2580	
3.1 ผู้ป่วยจิตเวชได้รับการคุ้มครองสิทธิ ส่งเสริมสุขภาพจิต ป้องกันปัญหาสุขภาพจิต ได้รับการบำบัดรักษาและฟื้นฟูสมรรถภาพอย่างถูกต้องเหมาะสม	1. ร้อยละของผู้ป่วยจิตเวชที่ได้รับการดูแลตามพ.ร.บ.สุขภาพจิต ได้รับการติดตามอย่างต่อเนื่อง 2. ร้อยละของผู้ป่วยจิตเวชในชุมชนที่ได้รับการดูแลจากผู้รับดูแลผู้ป่วยจิตเวช (Caregiver) อย่างถูกต้องและมีมาตรฐาน 3. ร้อยละของสถานบริการที่ได้ขึ้นทะเบียนเป็นสถานบำบัดรักษาตามพ.ร.บ.สุขภาพจิต	ร้อยละ 85	ร้อยละ 90	ร้อยละ 95	ร้อยละ 100	<ol style="list-style-type: none"> ขับเคลื่อน ผลักดันและบังคับใช้กฎหมายสุขภาพจิตและมาตรการทางกฎหมายอย่างเป็นระบบและเป็นรูปธรรมโดยสนับสนุนให้เกิดระบบการตัดสินใจในการบำบัดรักษาโดยการมีส่วนร่วมของผู้ป่วยจิตเวชและผู้รับดูแลผู้ป่วยจิตเวช (Caregiver) พัฒนาระบบบริการนิติสุขภาพจิต หรือระบบการดูแลผู้มีปัญหาสุขภาพจิตและจิตเวช หรือผู้ป่วยจิตเวชในกระบวนการยุติธรรม สร้างความร่วมมือระหว่างภาคีเครือข่ายสาธารณสุข ภาคีเครือข่ายในกระบวนการยุติธรรมและภาคีเครือข่ายด้านสังคมในการดำเนินงานด้านนิติสุขภาพจิต จัดตั้งหน่วยงานเจ้าภาพหลักในการดูแลคุณภาพชีวิตของผู้รับดูแลผู้ป่วยจิตเวช (Caregiver) ให้มีศักยภาพและคุณภาพชีวิตที่ดีขึ้นโดย บูรณาการความร่วมมือกับทุกภาคส่วนทั้งภาครัฐภาคเอกชนและภาคประชาสังคม แก้ไข เพิ่มเติมหรือออกกฎหมายเกี่ยวกับการเพิ่มปัจจัยปกป้อง ลดปัจจัยเสี่ยงและแก้ไขปัญหาสุขภาพจิต กำหนดมาตรฐาน ขึ้นทะเบียนและตรวจสอบการดำเนินงานสถานรับดูแลผู้ป่วยจิตเวชที่เป็นเอกชน เพื่อกำกับควบคุมองค์กรที่ให้บริการดูแลผู้ป่วย พัฒนาและสนับสนุนการให้สุขภาพจิตศึกษาแก่ผู้มีปัญหาสุขภาพจิต/ผู้ป่วยจิตเวชและผู้รับดูแลผู้ป่วยจิตเวช (Caregiver) รวมถึงจัดหาสวัสดิการสำหรับผู้รับดูแลผู้ป่วยจิตเวช (Caregiver) พัฒนาระบบการดูแลและสร้างสภาพแวดล้อมที่เหมาะสมกับผู้ป่วยจิตเวช
		ร้อยละ 70	ร้อยละ 80	ร้อยละ 90	ร้อยละ 100	
		ร้อยละ 50	ร้อยละ 60	ร้อยละ 70	ร้อยละ 80	

หน่วยงานที่รับผิดชอบ

กระทรวงสาธารณสุข / กระทรวงยุติธรรม / กระทรวงการพัฒนาสังคมและความมั่นคงของมนุษย์ / กระทรวงแรงงาน / กระทรวงดิจิทัลเพื่อเศรษฐกิจ และสังคม / สำนักงานคณะกรรมการกิจการกระจายเสียง กิจการโทรทัศน์ และกิจการโทรคมนาคมแห่งชาติ / โรงพยาบาลตุลาการเฉลิมพระเกียรติ สำนักงานศาลยุติธรรม / มูลนิธิสถาบันพัฒนานิติจิตเวชเด็ก เยาวชน และครอบครัว

หน่วยงานสนับสนุน / หน่วยงานที่เกี่ยวข้อง

กระทรวงมหาดไทย / กระทรวงวัฒนธรรม / สำนักงานอัยการสูงสุด / สำนักงานตำรวจแห่งชาติ / สำนักงานหลักประกันสุขภาพแห่งชาติ / สถาบันประกอบการภาคเอกชน / มูลนิธิอหิสติกไทย / สมาคมเพื่อผู้บกพร่องทางจิตแห่งประเทศไทย / มูลนิธิโรงพยาบาลสมเด็จพระเจ้าพระยาในพระราชูปถัมภ์ สมเด็จพระเทพรัตนราชสุดาฯ สยามบรมราชกุมารี / สมาคมเสริมสร้างชีวิต / มูลนิธิเครือข่ายครอบครัว / สมาคมสมาพันธ์ผู้ดูแลไทย / องค์กรที่มีวัตถุประสงค์เพื่อดูแลช่วยเหลือและพิทักษ์สิทธิผู้ป่วยจิตเวชและผู้ดูแล / องค์กรผู้ประกอบการวิชาชีพและสหวิชาชีพและองค์กรอื่น ๆ ที่เกี่ยวข้อง

ยุทธศาสตร์ที่ 4 พัฒนาการและกลไกการดำเนินงานด้านสุขภาพจิต

ให้ความสำคัญกับการบริหารจัดการระบบสุขภาพจิตตามหลักธรรมาภิบาลที่เน้นการดำเนินงานอย่างมีคุณธรรมและโปร่งใสทั่วทั้งระบบ พัฒนาการดำเนินงานด้านสุขภาพจิตด้วยระบบข้อมูลสารสนเทศ ระบบบริหารทรัพยากรบุคคล ระบบการเงิน การคลังและระบบประกันสุขภาพเพื่อลดความเหลื่อมล้ำของผู้มีปัญหาสุขภาพจิตและจิตเวชโดยผลักดันให้เกิดการมีส่วนร่วมในระดับนโยบายไปสู่การปฏิบัติ

เป้าประสงค์	ตัวชี้วัด เป้าประสงค์	ค่าเป้าหมายระยะ 20 ปี				แนวทางการพัฒนาที่สำคัญ
		พ.ศ. 2561 - 2565	พ.ศ. 2566 - 2570	พ.ศ. 2571 - 2575	พ.ศ. 2576 - 2580	
4.1 หน่วย บริการด้าน สุขภาพจิตมี การบริหาร จัดการองค์กร ที่มี ประสิทธิภาพ และธรรมาภิ บาล	1. ร้อยละค่าใช้จ่ายด้าน สุขภาพจิต ต่อค่าใช้จ่ายด้าน สุขภาพ(Proportion of Mental Health Expenditure per Health Expenditure)	≥ ร้อยละ 3.5	≥ ร้อยละ 4.0	≥ ร้อยละ 4.5	≥ ร้อยละ 5.0	1. พัฒนาระบบบริหารทรัพยากรบุคคลด้านสุขภาพจิตอย่างยั่งยืน มี ประสิทธิภาพ ตามหลักธรรมาภิบาล 2. พัฒนาคุณภาพระบบการเงิน การคลังด้านสุขภาพจิต สิทธิประโยชน์ และระบบประกันสุขภาพของผู้มีปัญหาสุขภาพจิตและจิตเวชเพื่อลดความ เหลื่อมล้ำ
	2. ร้อยละของหน่วยบริการด้าน สุขภาพจิตที่มีผลการประเมิน ระดับคุณธรรมและความโปร่งใส ในการดำเนินงานผ่านเกณฑ์	ร้อยละ 45	ร้อยละ 60	ร้อยละ 85	ร้อยละ 100	
	3.สัดส่วนบุคลากรสายงานหลัก ด้านสุขภาพจิตต่อประชากร แสนคน					
	- จิตแพทย์ทั่วไป	1.0	1.2	1.4	1.6	
	- พยาบาลจิตเวช	7.5	15.0	22.5	30.0	
	- นักจิตวิทยาคลินิก	0.8	1.3	1.8	2.5	
	- นักสังคมสงเคราะห์	1.0	1.4	1.9	2.3	
	- นักกิจกรรมบำบัด	1.0	1.2	1.4	1.6	

เป้าประสงค์	ตัวชี้วัด เป้าประสงค์	ค่าเป้าหมายระยะ 20 ปี				แนวทางการพัฒนาที่สำคัญ
		พ.ศ. 2561 - 2565	พ.ศ. 2566 - 2570	พ.ศ. 2571 - 2575	พ.ศ. 2576 - 2580	
4.2 หน่วย บริการ ด้าน สุขภาพจิต มี การพัฒนา องค์ความรู้ และวิชาการ	1. จำนวนนวัตกรรม/องค์ ความรู้ที่สามารถป้องกันแก้ไข ปัญหาสุขภาพจิตและจิตเวช ของประเทศ (เป้าหมายสะสม)	20 เรื่อง	40 เรื่อง	60 เรื่อง	80 เรื่อง	1. พัฒนาระบบข้อมูลสารสนเทศด้านสุขภาพจิตให้มีคุณภาพเพื่อเป็น แหล่งอ้างอิงในระดับประเทศและนานาชาติ 2. พัฒนานวัตกรรม/องค์ความรู้ งานวิชาการที่เหมาะสมกับบริบทสังคม คมไทยเพื่อป้องกันแก้ไขปัญหาสุขภาพจิตและจิตเวชของประเทศ 3. สนับสนุนให้เกิดการวิจัยและพัฒนานวัตกรรม/เทคโนโลยีด้าน สุขภาพจิตในการบำบัดรักษา และฟื้นฟูสมรรถภาพ
	2. จำนวนประเด็นความรู้ที่ใช้ เป็นแหล่งอ้างอิงในระบบ สารสนเทศสุขภาพจิต (เป้าหมายสะสม)	25 เรื่อง	50 เรื่อง	75 เรื่อง	100 เรื่อง	

หน่วยงานที่รับผิดชอบ

กระทรวงสาธารณสุข / กระทรวงการคลัง / กระทรวงดิจิทัลเพื่อเศรษฐกิจและสังคม / สำนักงบประมาณ / สำนักงานคณะกรรมการพัฒนาระบบราชการ / สำนักงานคณะกรรมการข้าราชการพลเรือน

หน่วยงานสนับสนุน / หน่วยงานที่เกี่ยวข้อง

กระทรวงศึกษาธิการ / กระทรวงแรงงาน / กระทรวงการพัฒนาสังคมและความมั่นคงของมนุษย์ / กระทรวงมหาดไทย / กระทรวงยุติธรรม / กระทรวงวัฒนธรรม / สำนักงานคณะกรรมการวิจัยแห่งชาติ / สถาบันการแพทย์ฉุกเฉินแห่งชาติ / สำนักงานหลักประกันสุขภาพแห่งชาติ / สำนักงานกองทุนสนับสนุนการสร้างเสริมสุขภาพ (สสส.) / โรงพยาบาลตุลาการเฉลิมพระเกียรติ สำนักงานศาลยุติธรรม / มูลนิธิสถาบันพัฒนานิติจิตเวชเด็ก เยาวชน และครอบครัว / สมาคมสมาพันธ์ผู้ดูแลไทย / สมาคมสายใยครอบครัว / มูลนิธิเครือข่ายครอบครัว / สมาคมเสริมสร้างชีวิต / สมาคมเพื่อผู้บกพร่องทางจิตแห่งประเทศไทย / เครือข่ายองค์กรเอกชนสาธารณสุขประโยชน์ / องค์กรที่มีวัตถุประสงค์เพื่อดูแลช่วยเหลือและพิทักษ์สิทธิผู้ป่วยจิตเวชและผู้ดูแล / องค์กรผู้ประกอบการวิชาชีพและสหวิชาชีพและองค์กรอื่น ๆ ที่เกี่ยวข้อง

2

แผนยุทธศาสตร์กรมสุขภาพจิต
ในช่วงแผนพัฒนาเศรษฐกิจและสังคมแห่งชาติ
ฉบับที่ 12 (พ.ศ.2560 - 2564)

แผนยุทธศาสตร์กรมสุขภาพจิตในช่วงแผนพัฒนาเศรษฐกิจและสังคมแห่งชาติ ฉบับที่ 12 (พ.ศ.2560-2564)

วิสัยทัศน์

เป็นองค์กรหลักด้านสุขภาพจิต เพื่อประชาชนมีสุขภาพจิตดี มีความสุข

ตัวชี้วัดและค่าเป้าหมายของวิสัยทัศน์ กรมสุขภาพจิต เมื่อสิ้นแผนฯ12

1. อัตราการฆ่าตัวตายสำเร็จ ไม่เกิน 6.0 ต่อประชากรแสนคน
2. เด็กไทยมีระดับสติปัญญาเฉลี่ย ไม่ต่ำกว่า 100
3. ร้อยละ 70 ของเด็กไทยมีความฉลาดทางอารมณ์อยู่ในเกณฑ์ปกติขึ้นไป
4. ผู้ป่วยด้วยโรคทางจิตเวชที่สำคัญเข้าถึงบริการสุขภาพจิตเพิ่มขึ้น ร้อยละ 20

จุดยืนทางยุทธศาสตร์ ของกรมสุขภาพจิต

1. เป็นผู้ชี้นำทิศทางการงานสุขภาพจิตของประเทศ โดยมีบทบาทเป็น Regulator และ Policy Advocacy
2. เป็นศูนย์กลางการเรียนรู้งานสุขภาพจิตในระดับภูมิภาคอาเซียน
3. เป็นองค์กรที่ใช้ข้อมูลทางวิชาการและหลักฐานเชิงประจักษ์ เพื่อการพัฒนาสุขภาพจิต

พันธกิจ

1. สร้างการมีส่วนร่วมเพื่อให้ประชาชนในทุกกลุ่มวัย สามารถดูแลสุขภาพจิตของตนเอง
2. สนับสนุนการพัฒนากระบวนการสุขภาพจิตครอบคลุมทุกมิติในทุกระดับ
3. พัฒนากลไกการดำเนินงานสุขภาพจิตเพื่อกำหนดทิศทางการงานสุขภาพจิตของประเทศ

ยุทธศาสตร์

1. ส่งเสริมสุขภาพจิต และป้องกันปัญหาสุขภาพจิตประชาชนทุกกลุ่มวัย
2. พัฒนาคุณภาพระบบบริการและวิชาการสุขภาพจิตและจิตเวช
3. สร้างความตระหนักและความเข้าใจต่อปัญหาสุขภาพจิต
4. พัฒนาระบบการบริหารจัดการให้มีประสิทธิภาพ และมีธรรมาภิบาล

ประเด็นยุทธศาสตร์ที่ 1 ส่งเสริมสุขภาพจิต และป้องกันปัญหาสุขภาพจิตประชาชนทุกกลุ่มวัย

เป้าประสงค์ 1.1 ประชาชนทุกกลุ่มวัยได้รับการส่งเสริมสุขภาพจิตและป้องกันปัญหาสุขภาพจิต

ตัวชี้วัดเป้าประสงค์	ค่าเป้าหมายปี 2562	ค่าเป้าหมายปี 2564
ปฐมวัย ร้อยละของเด็กกลุ่มเสี่ยง ได้รับการติดตามกระตุ้นพัฒนาการและดูแลต่อเนืองด้วยเครื่องมือมาตรฐาน	ร้อยละ 70	ร้อยละ 90
วัยเรียน ร้อยละของเด็กวัยเรียนกลุ่มเสี่ยงที่มีปัญหาพฤติกรรม - อารมณ์ ได้รับการดูแลช่วยเหลือตามเกณฑ์ที่กำหนด	ร้อยละ 70	ร้อยละ 90
วัยรุ่น ร้อยละของวัยรุ่นกลุ่มเสี่ยงที่มีปัญหาพฤติกรรม - อารมณ์ ได้รับการดูแลช่วยเหลือตามเกณฑ์ที่กำหนด	ร้อยละ 65	ร้อยละ 75
วัยทำงาน ร้อยละของประชาชนวัยทำงานที่มีระดับความสุขอยู่ในเกณฑ์ปกติหรือสูงกว่า	ร้อยละ 50	ร้อยละ 80
วัยสูงอายุ ร้อยละของผู้สูงอายุกลุ่มเสี่ยงที่มีปัญหาสุขภาพได้รับการดูแลทางสังคมจิตใจตามเกณฑ์ที่กำหนด	ร้อยละ 25	ร้อยละ 30
คนพิการ ร้อยละคนพิการทางจิตใจหรือพฤติกรรม สติปัญญา การเรียนรู้ และออทิสติก ได้รับการดูแลฟื้นฟูด้านสุขภาพ	ร้อยละ 75	ร้อยละ 85

กลยุทธ์ / ตัวชี้วัด / แนวทางการดำเนินงาน ภายใต้ประเด็นยุทธศาสตร์ที่ 1

กลยุทธ์	ตัวชี้วัด	ค่าเป้าหมาย					แนวทางการดำเนินงาน
		2560	2561	2562	2563	2564	
1.1.1 พัฒนาองค์ ความรู้/ รูปแบบงาน ส่งเสริม สุขภาพจิต และป้องกัน ปัญหา สุขภาพจิต ประชาชน ทุกกลุ่มวัย	1.1.1.1 จำนวน Promotion Program ที่เพิ่มปัจจัยปกป้องตอบสนองต่อความต้องการของประชาชน และ Prevention Program ที่ลดปัจจัยเสี่ยงตามปัญหาสุขภาพจิตของประชาชน (เป้าหมายสะสม)	2 เรื่อง	4 เรื่อง	6 เรื่อง	9 เรื่อง	12 เรื่อง	<ol style="list-style-type: none"> 1. พัฒนาโปรแกรมการเสริมสร้างทักษะชีวิตในการดูแลตนเองทุกกลุ่มวัย 2. พัฒนาโปรแกรมการส่งเสริมสุขภาพจิตครอบครัว 3. พัฒนาโปรแกรมการปรับเปลี่ยนพฤติกรรมสุขภาพทุกกลุ่มวัย 4. พัฒนาโปรแกรมป้องกันความรุนแรงในทุกกลุ่มวัย 5. พัฒนาโปรแกรมการสร้างความสุขของประชาชนวัยทำงาน 6. พัฒนาโปรแกรมป้องกันปัญหาการฆ่าตัวตาย 7. พัฒนาโปรแกรมสร้างเสริมความฉลาดทางสติปัญญาและอารมณ์ 8. พัฒนางานวิจัย/นวัตกรรม ด้านส่งเสริมสุขภาพจิตและป้องกันปัญหาสุขภาพจิตที่มีมาตรฐานและสามารถนำไปใช้ในการพัฒนางานแก้ไขปัญหาสุขภาพจิต โดยเหมาะสมกับบริบทสังคมไทย 9. พัฒนาชุดบริการ (Package) การส่งเสริมสุขภาพจิตและป้องกันปัญหาสุขภาพจิตทุกกลุ่มวัย โดยบูรณาการร่วมกับหน่วยงานที่เกี่ยวข้อง 10. ขับเคลื่อนการดำเนินงานส่งเสริมสุขภาพจิตและป้องกันปัญหาสุขภาพจิตประชาชนทุกกลุ่มวัยร่วมกับภาคีเครือข่าย
	1.1.1.2 จำนวนนวัตกรรมด้านส่งเสริมสุขภาพจิตและป้องกันปัญหาสุขภาพจิตที่มีมาตรฐานและสามารถนำไปใช้ในการพัฒนางานแก้ไขปัญหาสุขภาพจิต โดยเหมาะสมกับบริบทสังคมไทย (เป้าหมายสะสม)	-	1 เรื่อง	-	2 เรื่อง	3 เรื่อง	

กลยุทธ์	ตัวชี้วัด	ค่าเป้าหมาย					แนวทางการดำเนินงาน
		2560	2561	2562	2563	2564	
1.1.2 สร้าง การมีส่วนร่วม ในงาน ส่งเสริม สุขภาพจิต และป้องกัน ปัญหา สุขภาพจิต ประชาชนทุก กลุ่มวัย	1.1.2.1 ร้อยละของอำเภอที่มี ตำบลจัดการสุขภาพมีการดูแลเฝ้า ระวังและบูรณาการการดำเนินงาน สุขภาพจิตตามประเด็นสุขภาพที่ สำคัญของกลุ่มวัยร่วมกับภาคี เครือข่ายอย่างต่อเนื่อง(เป้าหมาย สะสม)	ร้อยละ 50	ร้อยละ 60	ร้อยละ 70	ร้อยละ 80	ร้อยละ 90	1. พัฒนาศักยภาพและเสริมสร้างความเข้มแข็งของ เครือข่ายทุกภาคส่วนในการส่งเสริมสุขภาพจิตและ ป้องกันปัญหาสุขภาพจิต 2. สนับสนุนให้เครือข่ายที่เกี่ยวข้องทุกภาคส่วนมี การเฝ้าระวังและป้องกันปัญหาสุขภาพจิต 3. สนับสนุนให้เกิดการขับเคลื่อนการดำเนินงานดูแล ทางสังคมจิตใจในประชาชนทุกกลุ่มวัยและกลุ่มเสี่ยง ในระบบบริการปฐมภูมิ 4. พัฒนาระบบติดตาม การเสริมพลัง(Coaching, Mentoring, Regulate)เพื่อพัฒนาคุณภาพบริการ ส่งเสริมสุขภาพจิต/ป้องกันปัญหาสุขภาพจิต และ พัฒนาฐานข้อมูลด้านการส่งเสริมสุขภาพจิต และ ป้องกันปัญหาสุขภาพจิต 5. จัดทำข้อเสนอเชิงนโยบายด้านสุขภาพจิตที่ สามารถผลักดันให้เป็นนโยบายสาธารณะในพื้นที่
	1.1.2.2 ร้อยละของพื้นที่ที่มีการ จัดบริการส่งเสริมสุขภาพจิตและ ป้องกันปัญหาสุขภาพจิตตามเกณฑ์ มาตรฐานที่กำหนดในเขตสุขภาพ (เป้าหมายสะสม) - ระดับตำบล - ระดับอำเภอ - ระดับจังหวัด	ร้อยละ 10 ร้อยละ 20 -	ร้อยละ 20 ร้อยละ 25 -	ร้อยละ 30 ร้อยละ 30 -	ร้อยละ 40 ร้อยละ 35 ร้อยละ 15	ร้อยละ 50 ร้อยละ 40 ร้อยละ 20	
	1.1.2.3 จำนวนข้อเสนอเชิง นโยบายด้านสุขภาพจิตที่สามารถ ผลักดันให้เป็นนโยบายสาธารณะใน พื้นที่ (เป้าหมายสะสม)	-	-	1 เรื่อง	-	2 เรื่อง	

กลยุทธ์	ตัวชี้วัด	ค่าเป้าหมาย					แนวทางการดำเนินงาน
		2560	2561	2562	2563	2564	
1.1.3 พัฒนา สู่การเป็นศูนย์ สุขภาพจิตที่ ได้มาตรฐาน ด้านการ ส่งเสริม สุขภาพจิต และป้องกัน ปัญหา สุขภาพจิต	1.1.3.1 ร้อยละของศูนย์สุขภาพจิต ที่พัฒนาตามมาตรฐานการ ดำเนินงานของศูนย์สุขภาพจิตด้าน ส่งเสริมสุขภาพจิตและป้องกัน ปัญหาสุขภาพจิต (เป้าหมายสะสม) - ผ่านระดับ 3 - ผ่านระดับ 2 - ผ่านระดับ 1	ร้อยละ100 - -	- ร้อยละ 80 -	- ร้อยละ100 -	- - ร้อยละ 50	- - ร้อยละ 100	1. สนับสนุนให้ศูนย์สุขภาพจิตพัฒนาองค์กรระบบ การบริหารจัดการ และมาตรฐานทางด้านวิชาการ สุขภาพจิตให้สอดคล้องกับมาตรฐานที่กำหนด 2. ประเมิน กำกับ ติดตามการพัฒนาและการ รักษาระดับคุณภาพมาตรฐานการดำเนินงานของ ศูนย์สุขภาพจิตด้านส่งเสริมสุขภาพจิตและป้องกัน ปัญหาสุขภาพจิต โดยมีหน่วยงานกลาง (Certification body)รับรอง

ประเด็นยุทธศาสตร์ที่ 2 พัฒนาคุณภาพระบบบริการและวิชาการสุขภาพจิตและจิตเวช

เป้าประสงค์ 2.1 ประชาชนได้รับการดูแลและเข้าถึงบริการสุขภาพจิตที่มีคุณภาพ ทั้งในภาวะปกติและภาวะวิกฤต

ตัวชี้วัดเป้าประสงค์	ค่าเป้าหมาย ปี 2562	ค่าเป้าหมาย ปี 2564
ร้อยละของผู้ป่วยจิตเวชเข้าถึงบริการสุขภาพจิตที่ได้มาตรฐาน		
1. โรคจิต	ร้อยละ 67	ร้อยละ 74
2. โรคซึมเศร้า	ร้อยละ 60	ร้อยละ 70
3. Autistic	ร้อยละ 10	ร้อยละ 15
4. ADHD	ร้อยละ 10	ร้อยละ 15
ร้อยละของผู้ป่วยจิตเวชยาเสพติดที่หยุดเสพต่อเนื่อง 3 เดือน หลังจำหน่ายจากการบำบัดรักษา (3 month remission rate)	ร้อยละ 93	ร้อยละ 94
ร้อยละของผู้พยายามฆ่าตัวตายได้รับการเฝ้าระวัง และติดตามดูแลเพื่อป้องกันการฆ่าตัวตายซ้ำ	ร้อยละ 50	ร้อยละ 70
ร้อยละของผู้ประสบภาวะวิกฤตกลุ่มเสี่ยงได้รับการติดตามเยี่ยมเยียนด้านจิตใจ อย่างน้อย 2 ครั้ง หรือจนกว่าจะหมดความเสี่ยง	ร้อยละ 60	ร้อยละ 70

กลยุทธ์ / ตัวชี้วัด / แนวทางการดำเนินงาน ภายใต้ประเด็นยุทธศาสตร์ที่ 2

กลยุทธ์	ตัวชี้วัด	ค่าเป้าหมาย					แนวทางการดำเนินงาน
		2560	2561	2562	2563	2564	
2.1.1 บูรณาการระบบการดำเนินงานสุขภาพจิตเข้ากับระบบบริการสุขภาพปฐมภูมิ	2.1.1.1 ร้อยละของหน่วยบริการสุขภาพปฐมภูมิที่มีการจัดบริการสุขภาพจิตที่มีคุณภาพ (เป้าหมายสะสม)	ร้อยละ 50	ร้อยละ 60	ร้อยละ 70	ร้อยละ 80	ร้อยละ 90	<ol style="list-style-type: none"> จัดบริการแบบบูรณาการสำหรับกลุ่มเสี่ยงต่อปัญหาสุขภาพจิต/ผู้มีปัญหาสุขภาพจิต/ผู้เจ็บป่วยทางจิตทุกกลุ่มอายุและครอบครัว พัฒนาระบบการดูแลผู้มีปัญหาสุขภาพกายร่วมกับสุขภาพจิต สนับสนุนและผลักดันให้ภาคีเครือข่ายสุขภาพในตำบลจัดการสุขภาพร่วมกันดูแลสุขภาพจิตประชาชนภายใต้มาตรฐานการดำเนินงานสุขภาพจิต

กลยุทธ์	ตัวชี้วัด	ค่าเป้าหมาย					แนวทางการดำเนินงาน
		2560	2561	2562	2563	2564	
2.1.2 พัฒนาคุณภาพมาตรฐานของระบบบริการสุขภาพจิตในสถานบริการสาธารณสุขทุกระดับ (Service Plan)	2.1.2.1 ร้อยละของสถานบริการทุกระดับในกระทรวงสาธารณสุขสามารถดูแลผู้ป่วยจิตเวชฉุกเฉิน (Acute Care) ได้ตามมาตรฐาน (เป้าหมายสะสม)	ร้อยละ 65	ร้อยละ 70	ร้อยละ 75	ร้อยละ 80	ร้อยละ 85	<ol style="list-style-type: none"> 1. เพิ่มการเข้าถึงบริการที่เหมาะสม การดูแลต่อเนื่องเพิ่มขึ้น และลดอัตราการกลับป่วยซ้ำ (โรคจิต/โรคซึมเศร้า/ผู้พยายามฆ่าตัวตาย/ผู้ติดยาเสพติดที่มีปัญหาสุขภาพจิต/ออทิสติก/ภาวะบกพร่องทางสติปัญญา/LD/ADHD/ลมชัก/สมองเสื่อม/MH GAP) 2. จัดทำแนวทางการดูแลผู้ป่วยจิตเวชเด็กของเขตสุขภาพ (Care process) ที่ครอบคลุม Prevention treatment 3. พัฒนาให้เขตสุขภาพจัดทำแผนที่ระบุศักยภาพและความสามารถของหน่วยบริการที่สามารถจัดบริการจิตเวชเด็ก 4. ส่งเสริมเขตสุขภาพให้จัดทำแผนกลยุทธ์ในการพัฒนาสุขภาพจิตและจิตเวชเด็กและวัยรุ่น 5. พัฒนาสมรรถภาพในผู้มีปัญหาสุขภาพจิตหรือเจ็บป่วยทางจิตทุกกลุ่มอายุ 6. พัฒนามาตรฐานบริการสุขภาพจิตให้ได้รับการประกันคุณภาพทั้งในระบบสุขภาพและในชุมชน
	2.1.2.2 ร้อยละของสถานบริการทุกระดับในกระทรวงสาธารณสุขมีบริการสุขภาพจิตและจิตเวชที่มีคุณภาพมาตรฐานในระดับ 1 ทุกด้าน (เป้าหมายสะสม) - รพศ./รพท. (A และ S ไม่รวม M1) - รพช. (M1-F3)	ร้อยละ 20 ร้อยละ 10	ร้อยละ 30 ร้อยละ 15	ร้อยละ 40 ร้อยละ 20	ร้อยละ 50 ร้อยละ 25	ร้อยละ 60 ร้อยละ 30	
2.1.3 ผลักดันและติดตามการบังคับใช้ พ.ร.บ.สุขภาพจิต พ.ศ.2551 ให้มีประสิทธิภาพ	2.1.3.1 ร้อยละของสถานบริการในสังกัดกระทรวงสาธารณสุขใช้พ.ร.บ.สุขภาพจิตในการดูแลผู้ป่วยจิตเวชอย่างมีประสิทธิภาพตามเกณฑ์มาตรฐาน (เป้าหมายสะสม)	ร้อยละ 50	ร้อยละ 55	ร้อยละ 60	ร้อยละ 65	ร้อยละ 70	<ol style="list-style-type: none"> 1. พัฒนาระบบการส่งต่อ รักษา และดูแลผู้มีความผิดปกติทางจิตตาม พ.ร.บ.สุขภาพจิตพ.ศ.2551 2. เสริมสร้างกลไกการมีส่วนร่วมของชุมชนในการเฝ้าระวัง ส่งเสริม ป้องกัน และฟื้นฟูสุขภาพจิตของประชาชน เพื่อให้สังคมปลอดภัยโดยใช้ พ.ร.บ.สุขภาพจิต เป็นเครื่องมือในการดำเนินงาน

เป้าประสงค์ 2.2 หน่วยงานในสังกัดกรมสุขภาพจิต มีความเชี่ยวชาญทางการบริการและวิชาการด้านสุขภาพจิตและจิตเวช

ตัวชี้วัดเป้าประสงค์	ค่าเป้าหมาย ปี 2562	ค่าเป้าหมาย ปี 2564
จำนวนหน่วยบริการจิตเวชที่มีความเชี่ยวชาญทางการบริการและวิชาการด้านสุขภาพจิตและจิตเวช		
- หน่วยบริการจิตเวช มีบริการเฉพาะทางสุขภาพจิตและจิตเวช (Super Specialist Service) ที่มีคุณภาพมาตรฐานในระดับ 1	17 แห่ง	19 แห่ง
- หน่วยบริการจิตเวชพัฒนาสู่การเป็นศูนย์ความเป็นเลิศเฉพาะทางด้านสุขภาพจิตและจิตเวชในระดับประเทศ (Excellence Center)	8 แห่ง	10 แห่ง

กลยุทธ์ / ตัวชี้วัด / แนวทางการดำเนินงาน ภายใต้ประเด็นยุทธศาสตร์ที่ 2

กลยุทธ์	ตัวชี้วัด	ค่าเป้าหมาย					แนวทางการดำเนินงาน
		2560	2561	2562	2563	2564	
2.2.1 พัฒนาบริการเฉพาะทางสุขภาพจิตและจิตเวช (Super Specialist Service)	2.2.1.1 ร้อยละของผู้ป่วยที่เข้ารับบริการจิตเวชเฉพาะทาง มีการเปลี่ยนแปลงที่ดีขึ้น (เป้าหมายสะสม)	ร้อยละ 50	ร้อยละ 55	ร้อยละ 60	ร้อยละ 65	ร้อยละ 70	1. สร้างมาตรฐานสำหรับระบบบริการเฉพาะทางสุขภาพจิตและจิตเวชและบริการต้นแบบ 2. พัฒนาสมรรถนะของกำลังคนด้านบริการเฉพาะทางสุขภาพจิตและจิตเวชในการสนับสนุนบริการ 3. พัฒนาสถานที่และสิ่งแวดล้อมในการให้บริการเฉพาะทางสุขภาพจิตและจิตเวช 4. พัฒนาศูนย์ส่งต่อในหน่วยบริการจิตเวช
2.2.2 พัฒนาสู่การเป็นศูนย์ความเป็นเลิศเฉพาะทางด้านสุขภาพจิตและจิตเวชในระดับประเทศ (Excellence Center)	2.2.2.1 จำนวนหน่วยบริการจิตเวชที่พัฒนาสู่การเป็นศูนย์ความเป็นเลิศเฉพาะทางด้านสุขภาพจิตและจิตเวชในระดับประเทศ (Excellence Center) (เป้าหมายสะสม)	-	8 แห่ง	-	9 แห่ง	10 แห่ง	1. พัฒนาหน่วยบริการจิตเวชทุกแห่งสู่การเป็นศูนย์ความเป็นเลิศเฉพาะทางด้านสุขภาพจิตและจิตเวชในระดับประเทศ 2. พัฒนาระบบสารสนเทศและคลังความรู้ด้านสุขภาพจิตและจิตเวชที่เชื่อมต่อระหว่างหน่วยงาน Excellence Center 3. อำนวยรักษาคุณภาพมาตรฐานของงานบริการ/วิชาการด้านสุขภาพจิตอย่างต่อเนื่อง (HA) 4. พัฒนาศักยภาพบุคลากรให้สอดคล้องกับการเป็น Excellence Center

กลยุทธ์	ตัวชี้วัด	ค่าเป้าหมาย					แนวทางการดำเนินงาน
		2560	2561	2562	2563	2564	
2.2.3 พัฒนา นวัตกรรม/องค์ความรู้ที่ เหมาะสมกับ บริบทสังคมไทย เพื่อป้องกันและ แก้ไขปัญหา สุขภาพจิตและ จิตเวชของ ประเทศ	2.2.3.1 จำนวน นวัตกรรม/องค์ความรู้ ที่สามารถแก้ไขปัญห สุขภาพจิตและจิตเวช ของประเทศ (เป้าหมายรายปี)	2 เรื่อง	2 เรื่อง	2 เรื่อง	2 เรื่อง	2 เรื่อง	<ol style="list-style-type: none"> กำหนดกรอบ ทิศทาง แผนการพัฒนางานองค์ความรู้ของกรมสุขภาพจิตให้ตรง ตามเป้าประสงค์สอดคล้องกับนโยบายและยุทธศาสตร์การวิจัยและพัฒนา องค์ความรู้ของประเทศ กำหนดประเด็นการพัฒนางานองค์ความรู้การวิจัยทางด้านสุขภาพจิตและจิต เวชที่เหมาะสมกับบริบทสังคมไทยเพื่อตอบสนองปัญหาและความต้องการ ของประเทศ จัดทำแผนแม่บทการวิจัยทางสุขภาพจิตและจิตเวชของกรมสุขภาพจิต พัฒนางานวิจัย/นวัตกรรม/องค์ความรู้ด้านสุขภาพจิตให้มีคุณภาพ มาตรฐานสอดคล้องกับแผนแม่บทการวิจัยของกรมสุขภาพจิต และ เหมาะสมกับบริบทสังคมไทย พัฒนาศักยภาพนักวิชาการเพื่อสนับสนุนการสร้างนักวิจัยรุ่นใหม่ สนับสนุนให้นำงานวิจัยไปใช้ประโยชน์ในการพัฒนางานสุขภาพจิตและจิต เวช พัฒนากรมสุขภาพจิตให้เป็นศูนย์วิชาการทางด้านสุขภาพจิตและจิตเวช ระดับชาติ (National Mental Health Academic Hub)
2.2.4 พัฒนา องค์กรสู่การ เป็นองค์กรแห่ง การเรียนรู้	2.2.4.1 จำนวน หน่วยงานที่มีการ ยกกระดับเป็นองค์กร แห่งการเรียนรู้ตาม เกณฑ์ที่กำหนด (เป้าหมายรายปี)	43 แห่ง	43 แห่ง	43 แห่ง	43 แห่ง	43 แห่ง	<ol style="list-style-type: none"> ยกระดับจากองค์กรที่ใช้การจัดการความรู้สู่การเป็นองค์กรแห่งการเรียนรู้ ตามเกณฑ์ที่กำหนด สร้างชุมชนนักปฏิบัติที่พัฒนาสมรรถนะการทำงานสุขภาพจิตตามพันธกิจ หลักของกรม สร้างระบบเทียบเคียงระดับ (Benchmarking) ที่ขับเคลื่อนความสำเร็จ ของการดำเนินงานตามพันธกิจหลักของกรม
2.2.5 พัฒนาการ แลกเปลี่ยน เรียนรู้และ ถ่ายทอด วิชาการด้าน สุขภาพจิตกับ เครือข่าย นานาชาติ	2.2.5.1 จำนวนเรื่อง/ ประเด็นด้านสุขภาพจิต ที่ได้รับการแลกเปลี่ยน เรียนรู้ และถ่ายทอด วิชาการร่วมกับ เครือข่ายสุขภาพจิต ระดับอาเซียน (เป้าหมายสะสม)	1 เรื่อง/ ประเด็น	2 เรื่อง/ ประเด็น	3 เรื่อง/ ประเด็น	4 เรื่อง/ ประเด็น	5 เรื่อง/ ประเด็น	<ol style="list-style-type: none"> ยกระดับความร่วมมือเชิงนโยบายด้านสุขภาพจิตกับเครือข่ายสุขภาพจิต นานาชาติที่มีอยู่เดิมและสร้างความร่วมมือกับเครือข่ายสุขภาพจิตนานาชาติ ใหม่ เชื่อมโยงเครือข่ายวิชาการสุขภาพจิตนานาชาติ และ บูรณาการความ ร่วมมือด้านวิชาการกับต่างประเทศ พัฒนามาตรฐาน/หลักสูตร/องค์ความรู้ด้านสุขภาพจิตสู่เครือข่ายวิชาการ สุขภาพจิตนานาชาติอย่างเหมาะสม พัฒนาศักยภาพบุคลากรในด้านการถ่ายทอดองค์ความรู้วิชาการสุขภาพจิต ในระดับนานาชาติ

ประเด็นยุทธศาสตร์ที่ 3 สร้างความตระหนักและความเข้าใจต่อปัญหาสุขภาพจิต

เป้าประสงค์ 3.1 ประชาชนมีความตระหนักและมีความเข้าใจต่อปัญหาสุขภาพจิต

ตัวชี้วัดเป้าประสงค์	ค่าเป้าหมายปี 2562	ค่าเป้าหมายปี 2564
ร้อยละของประชาชนที่มีความตระหนักและเข้าใจต่อปัญหาสุขภาพจิต	ร้อยละ 30	ร้อยละ 40

กลยุทธ์ / ตัวชี้วัด / แนวทางการดำเนินงาน ภายใต้ประเด็นยุทธศาสตร์ที่ 3

กลยุทธ์	ตัวชี้วัด	ค่าเป้าหมาย					แนวทางการดำเนินงาน
		2560	2561	2562	2563	2564	
3.1.1 พัฒนากระบวนการสื่อสารสุขภาพจิตที่มีประสิทธิภาพ	3.1.1.1 ร้อยละของประชาชนกลุ่มเป้าหมายที่เข้าถึงความรู้สุขภาพจิต ผ่านช่องทางการสื่อสารที่กำหนด เพิ่มขึ้นจากปีที่ผ่านมา (เป้าหมายรายปี)	ร้อยละ 20	ร้อยละ 20	ร้อยละ 20	ร้อยละ 20	ร้อยละ 20	<ol style="list-style-type: none"> สร้างและขยายเครือข่ายที่เกี่ยวข้อง ทั้งภาครัฐและเอกชนในการสื่อสารความรู้สุขภาพจิต พัฒนาศักยภาพบุคลากรให้สามารถสื่อสารความรู้ด้านสุขภาพจิตในสถานการณ์ปกติ และภาวะวิกฤต พัฒนาองค์ความรู้/นวัตกรรมในการดูแลสุขภาพจิตของประชาชน (ความรู้ทั่วไป ทักษะและการดูแลสุขภาพจิต การประเมินตัวเองแหล่งให้บริการ) ที่ตอบสนองสถานการณ์ในภาวะปกติ ภาวะวิกฤตหรือภาวะฉุกเฉิน สร้างและพัฒนาช่องทางการสื่อสารความรู้สุขภาพจิตที่เหมาะสมกับการใช้งานในปัจจุบัน รณรงค์และสร้างกระแสเพื่อให้ความรู้และความเข้าใจด้านสุขภาพจิต และจิตเวชผ่านประเด็นการรณรงค์รายเดือน และงานสัปดาห์สุขภาพจิต

กลยุทธ์	ตัวชี้วัด	ค่าเป้าหมาย					แนวทางการดำเนินงาน
		2560	2561	2562	2563	2564	
3.1.2 พัฒนา กลไกการสื่อสาร ต่อสถานการณ์ ที่สังคมให้ความสนใจและใน ภาวะวิกฤต	3.1.2.1 จำนวนประเด็น สุขภาพจิตที่ได้รับการ ผลักดันให้สังคมสนใจ หรือที่ถูกนำไปใช้ในการ สื่อสารสาธารณะ (เป้าหมายรายปี)	1 ประเด็น	1 ประเด็น	1 ประเด็น	1 ประเด็น	1 ประเด็น	<ol style="list-style-type: none"> พัฒนาระบบเฝ้าระวัง และการตอบสนองต่อสถานการณ์สังคมที่ ทันสมัย และคาดการณ์สถานการณ์ล่วงหน้า พัฒนาระบบการสื่อสารเชิงรุกสู่สังคมในเหตุการณ์ที่สังคมให้ความสนใจใน social media สนับสนุนให้มีการนำประเด็นทางสังคมที่มีผลกระทบต่อสุขภาพจิต เข้าสู่กระบวนการพัฒนา จุดประเด็นเชิงสาธารณะ (Advocacy) ด้านสุขภาพจิตให้ ผู้บริหาร ผู้เกี่ยวข้องเห็นความสำคัญเรื่องสุขภาพจิต พัฒนาความร่วมมือกับเครือข่ายสื่อมวลชนในการสื่อสารความรู้ สุขภาพจิต
3.1.3 สนับสนุน ให้ครอบครัว/ ชุมชน ยอมรับ และให้โอกาส กับผู้ที่อยู่กับ ปัญหา สุขภาพจิต	3.1.3.1 ร้อยละของ ประชาชนกลุ่มเป้าหมาย ยอมรับและให้โอกาสต่อผู้ ที่อยู่กับปัญหาสุขภาพจิต (เป้าหมายรายปี)	ร้อยละ 75	ร้อยละ 75	ร้อยละ 80	ร้อยละ 80	ร้อยละ 80	<ol style="list-style-type: none"> บูรณาการการทำงานร่วมกับองค์กรอื่นเพื่อสื่อสารความรู้ ความ เข้าใจและทัศนคติที่ดีต่อผู้ที่อยู่กับปัญหาสุขภาพจิต ผลักดันให้สังคมยอมรับ/ให้โอกาสผู้ที่อยู่กับปัญหาสุขภาพจิตได้ เข้ามามีส่วนร่วมในวิถีชีวิตการทำงาน และกิจกรรมต่างๆ ตาม ศักยภาพ ค้นหาบุคคลต้นแบบที่อยู่กับปัญหาสุขภาพจิตเพื่อพัฒนาสื่อในการ ลดอคติ ครอบคลุมทั้ง 4 กลุ่มโรค คือ โรคจิตเวช / ออทิสติก / ADHD / ID รณรงค์สร้างกระแส เพื่อให้ความรู้ ความเข้าใจและลดตราบาปต่อ ผู้ที่อยู่กับปัญหาสุขภาพจิต

ประเด็นยุทธศาสตร์ที่ 4 พัฒนาระบบการบริหารจัดการให้มีประสิทธิภาพและมีธรรมาภิบาล

เป้าประสงค์ 4.1 กรมสุขภาพจิตมีการบริหารจัดการองค์กรที่มีประสิทธิภาพและมีธรรมาภิบาล

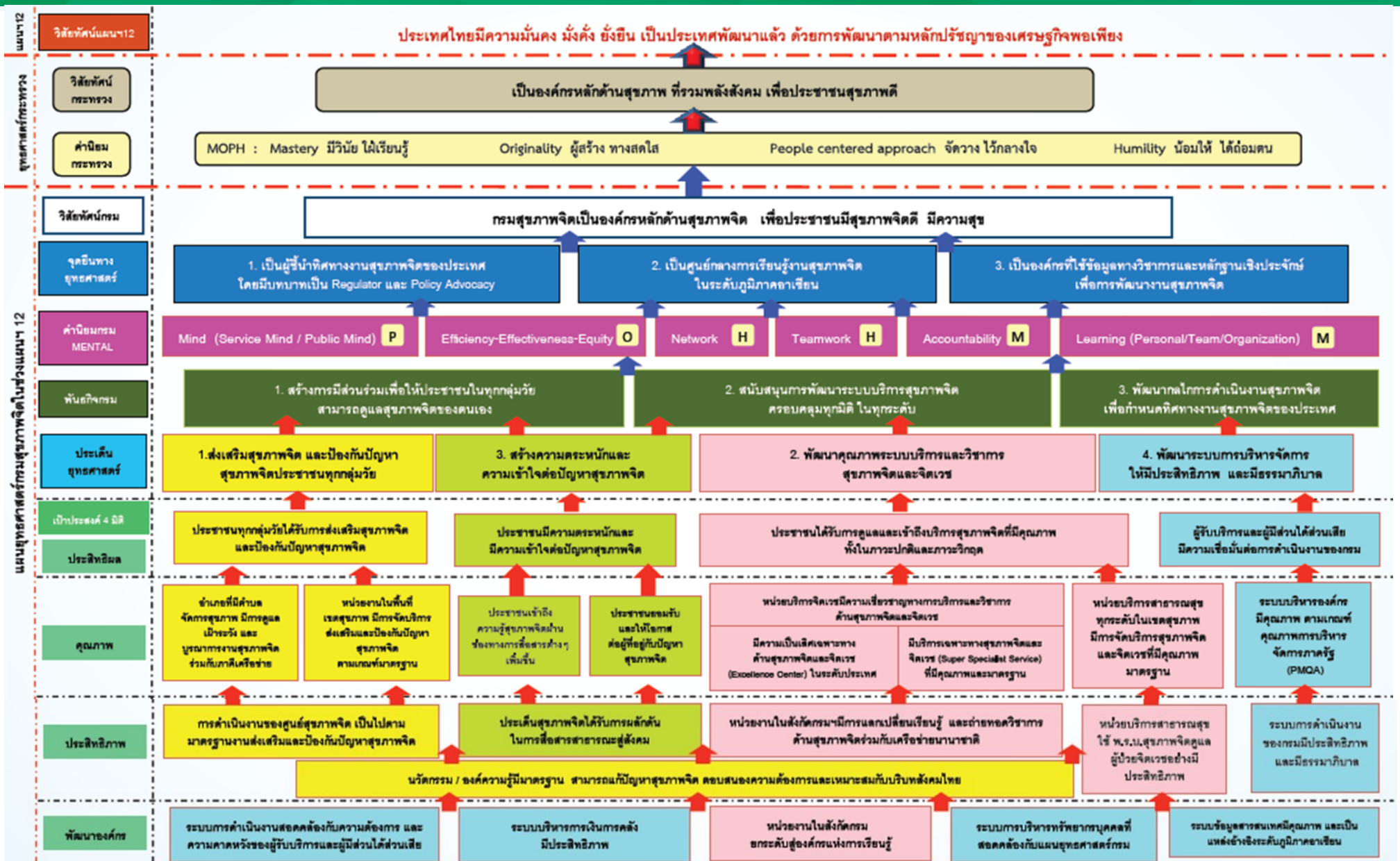
ตัวชี้วัดเป้าประสงค์	ค่าเป้าหมายปี 2562	ค่าเป้าหมายปี 2564
ผลการประเมินระดับคุณธรรมและความโปร่งใสในการดำเนินงานของกรมสุขภาพจิต	80 คะแนน	82 คะแนน

กลยุทธ์ / ตัวชี้วัด / แนวทางการดำเนินงาน ภายใต้ประเด็นยุทธศาสตร์ที่ 4

กลยุทธ์	ตัวชี้วัด	ค่าเป้าหมาย					แนวทางการดำเนินงาน
		2560	2561	2562	2563	2564	
4.1.1 พัฒนา ระบบการ บริหารองค์กร ให้มีคุณภาพ ตามเกณฑ์ คุณภาพการ บริหารจัดการ ภาครัฐ	4.1.1.1 กรมสุขภาพจิตผ่าน การประเมินตามเกณฑ์รางวัล คุณภาพการบริหารจัดการ ภาครัฐ (PMQA) (เป้าหมาย รายปี)	-	-	รางวัล ราย หมวด	-	รางวัล ดีเด่น	<ol style="list-style-type: none"> 1. เสริมสร้างระบบการนำองค์กรและการกำกับดูแลองค์กรที่ดี 2. พัฒนาระบบการบริหารยุทธศาสตร์ 3. พัฒนาระบบรับฟังความต้องการ ความคาดหวังข้อคิดเห็น ข้อ ร้องเรียนของผู้รับบริการและผู้มีส่วนได้ส่วนเสีย 4. พัฒนาระบบการดำเนินงานของกรมฯ ให้สอดคล้องกับยุทธศาสตร์ และความต้องการ/ความคาดหวังของผู้รับบริการและผู้มีส่วนได้ส่วนเสีย 5. สร้างการมีส่วนร่วมของผู้รับบริการและผู้มีส่วนได้ส่วนเสียในการ พัฒนาระบบการดำเนินงานของกรมฯ
4.1.2 พัฒนา ระบบข้อมูล สารสนเทศด้าน สุขภาพจิตให้มี คุณภาพเพื่อ เป็นแหล่ง อ้างอิงในระดับ ภูมิภาค อาเซียน	4.1.2.1 จำนวนสารสนเทศ สุขภาพจิตที่ใช้เป็นแหล่งอ้างอิง ในระดับเขตสุขภาพ และ/หรือ ประเทศ และ/หรือ ภูมิภาค อาเซียน (เป้าหมายสะสม)	6 เรื่อง	10 เรื่อง	14 เรื่อง	16 เรื่อง	18 เรื่อง	<ol style="list-style-type: none"> 1. พัฒนาศูนย์ปฏิบัติการข้อมูลด้านสุขภาพจิต (Data Center) ให้มี ฐานข้อมูล (Data Based) ที่มีคุณภาพและเป็นแหล่งอ้างอิงทั้งในเขต สุขภาพ ระดับประเทศ ตลอดจนระดับภูมิภาคอาเซียน 2. จัดทำมาตรฐานชุดข้อมูลด้านสุขภาพจิตและวางระบบการเชื่อมโยง ข้อมูลระหว่างกรมและหน่วยงานที่เกี่ยวข้อง 3. พัฒนาสารสนเทศด้านสุขภาพจิต เพื่อใช้เป็นแหล่งอ้างอิงในเชิง วิชาการในระดับภูมิภาคอาเซียน 4. พัฒนารูปแบบข้อมูลสารสนเทศสำหรับประชาชนที่เข้าถึงง่าย เพื่อใช้ ประโยชน์ในการดูแลสุขภาพจิตตนเอง
	4.1.2.2 จำนวนนวัตกรรม ทางด้านเทคโนโลยีสารสนเทศ เพื่อสนับสนุนงานสุขภาพจิต (เป้าหมายสะสม)	1 เรื่อง	2 เรื่อง	3 เรื่อง	4 เรื่อง	5 เรื่อง	

กลยุทธ์	ตัวชี้วัด	ค่าเป้าหมาย					แนวทางการดำเนินงาน
		2560	2561	2562	2563	2564	
4.1.3 พัฒนา ระบบบริหาร ทรัพยากร บุคคล เพื่อ รองรับแผน ยุทธศาสตร์ กรมสุขภาพจิต และสร้าง ความ ยั่งยืนของ องค์กร	4.1.3.1 ร้อยละของ เป้าหมายผลลัพธ์การ ดำเนินงานตามแผน กลยุทธ์การบริหาร ทรัพยากรบุคคล (HR Scorecard) (เป้าหมายสะสม)	ร้อยละ 47	ร้อยละ 64	ร้อยละ 82	ร้อยละ 100	ร้อยละ 100	<ol style="list-style-type: none"> 1. พัฒนาระบบการวางแผนและบริหารกำลังคน เพื่อรองรับแผนยุทธศาสตร์ และ ความยั่งยืนขององค์กร 2. บริหารและใช้ศักยภาพกำลังคนกลุ่มผู้มีศักยภาพสูงให้เกิดประโยชน์สูงสุด 3. กำหนดแนวทางปฏิบัติและมาตรฐานการให้บริการทางด้านการบริหาร ทรัพยากรบุคคลที่ชัดเจน 4. ส่งเสริมการสร้างนวัตกรรมการให้บริการและระบบข้อมูลด้านการบริหาร ทรัพยากรบุคคล 5. พัฒนาบุคลากรให้มีขีดความสามารถในการปฏิบัติงานตามแผนยุทธศาสตร์ ความท้าทายขององค์กร และรองรับการเป็นประชาคมอาเซียน 6. พัฒนาระบบการธำรงรักษาบุคลากรที่มีความจำเป็นต่อการบรรลุเป้าหมายของ องค์กรได้อย่างยั่งยืน 7. พัฒนาระบบการบริหารค่าตอบแทนที่สอดคล้องกับการบริหารผลการ ปฏิบัติงานและตอบสนองต่อความพึงพอใจของผู้ปฏิบัติงาน 8. พัฒนาระบบและกลไกการจัดการเรื่องร้องเรียน/การกระทำผิดทางวินัยและ ความรับผิดชอบละเมิดของเจ้าหน้าที่ที่มีความโปร่งใส 9. พัฒนาคุณภาพชีวิตและเสริมสร้างความผูกพันของบุคลากรกรมสุขภาพจิต
4.1.4 พัฒนา ระบบบริหาร การเงินการคลัง ให้มี ประสิทธิภาพ	4.1.4.1 ร้อยละของ หน่วยงานที่มีการ จัดทำต้นทุนผลผลิตที่ มีประสิทธิภาพ (เป้าหมายสะสม)	-	ร้อยละ 10	ร้อยละ 20	ร้อยละ 50	ร้อยละ 80	<ol style="list-style-type: none"> 1. แต่งตั้งคณะทำงานเพื่อจัดทำต้นทุนผลผลิตของกรมสุขภาพจิต และของ หน่วยงาน 2. อบรมให้ความรู้การจัดทำต้นทุนผลผลิตให้กับหน่วยงานในสังกัดกรมสุขภาพจิต 3. จัดทำชุดข้อมูลต้นทุนผลผลิตของหน่วยงานในสังกัดกรมสุขภาพจิต 4. วิเคราะห์ประมวลผลต้นทุนผลผลิตของหน่วยงานในสังกัดกรมสุขภาพจิต 5. จัดทำรายงานเสนอคณะทำงานเพื่อจัดทำต้นทุนผลผลิตของกรมสุขภาพจิต

แผนที่ยุทธศาสตร์กรมสุขภาพจิต ในช่วงแผนพัฒนาเศรษฐกิจและสังคมแห่งชาติ ฉบับที่ 12 (พ.ศ.2560 – 2564)



นโยบายการดำเนินงานสุขภาพจิตที่สอดคล้องกับเจตนารมณ์อธิบดีกรมสุขภาพจิต (นายแพทย์เกียรติภูมิ วงศ์รจิต) ในปีงบประมาณ 2562



แผนเป็นสิ่งสำคัญที่กำหนดทิศทางการดำเนินงานให้กรมสุขภาพจิตประสบผลสำเร็จ โดยต้องกำหนดเป็น Quick Win ระยะสั้น 1 ปี และ 3 ปี เพื่อให้เกิดการดำเนินการอย่างเป็นรูปธรรม ภายใต้แนวคิด “คิดดี คิดให้ คิดเป็น เป็นสุข” ด้วยการขับเคลื่อนยุทธศาสตร์ กรมสุขภาพจิต (Mental Health Reloaded) ผ่านกระสุนกลยุทธ์ใหม่ที่จะอิงตามเจตนารมณ์ 6 ข้อ เพื่อนำสู่เป้าหมาย “ประชาชนสุขภาพดี” ดังนี้

1



ส่งเสริมสนับสนุนงานด้านสุขภาพจิตตามพระราชดำรัสและพระราชดำริ
ของสมเด็จพระเจ้าอยู่หัวและพระบรมวงศานุวงศ์ทุกพระองค์
โดยเฉพาะโครงการ TO BE NUMBER ONE

2



พัฒนากระสุนใหม่ (Reloaded) โดยปรับวิธีการทำงานในการบูรณาการ
งานสุขภาพจิต กับ งานสุขภาพกายของกระทรวงสาธารณสุข โดยใช้ข้อคิด
“Health is life : Mental Health is happy life”
สุขภาพคือชีวิต สุขภาพจิตคือชีวิตที่มีความสุข

นโยบายการดำเนินงานสุขภาพจิตที่สอดคล้องกับเจตนารมณ์อริบดีกรมสุขภาพจิต (นายแพทย์เกียรติภูมิ วงศ์รจิต) ในปีงบประมาณ 2562



3



Reloaded คนใหม่ในสังคม โดยพัฒนาคนรุ่นใหม่ให้เป็นคนไทย 4.0
คนรุ่นใหม่ต้องเป็นคนที่มีความสติปัญญาดี คิดริเริ่มสร้างสรรค์ คิดแง่บวก และ
คิดทำประโยชน์ช่วยเหลือผู้อื่นและสังคม (CPR : Creation, Positive,
Response to Society) คือ “คิดดี คิดให้ คิดเป็น เป็นสุข”

4

กรมสุขภาพจิตเป็นหน่วยงานหลักในการพัฒนาระบบบริการสุขภาพจิต มุ่งเน้นให้เกิด
มาตรฐานและมีประสิทธิภาพ รวมทั้งเร่งดำเนินการพัฒนาหน่วยบริการจิตเวชทุกแห่งให้เป็น
Smart Hospital คือ ต้องลดความแออัดและลดระยะเวลาการรอคอยในโรงพยาบาลจิตเวช



การกำหนดมาตรฐานการบริการสุขภาพจิตและจิตเวช (service plan)

- หน่วยบริการจิตเวชทุกแห่งมี “การจัดบริการตามมาตรฐานสูงสุด”
สำหรับดูแลกลุ่มผู้ป่วยยุ่งยาก ซับซ้อน สูงสุด (ยชส.)
- สถานบริการในสังกัดสำนักงานปลัดกระทรวงสาธารณสุขมี “การจัดบริการตามมาตรฐาน”
คือ ดูแลกลุ่มผู้ป่วยยุ่งยาก ซับซ้อน (ยช.) และกลุ่มผู้ป่วยยุ่งยาก (ย.)

นโยบายการดำเนินงานสุขภาพจิตที่สอดคล้องกับเจตนารมณ์อธิบดีกรมสุขภาพจิต (นายแพทย์เกียรติภูมิ วงศ์รจิต) ในปีงบประมาณ 2562



5

Reloaded คนใหม่ในกรมสุขภาพจิต จะต้องเป็น “คนซื่อสัตย์ มีคุณธรรม มีสติรู้ตัว มีปัญญารู้คิด สุจริต จริงใจ ควบคุมอารมณ์ได้ รักองค์กร”



มุ่งหมายให้องค์กรมีความเจริญก้าวหน้า เป็นบุคลากรที่มีศักยภาพสูงด้านวิชาการ สามารถทำ Multitasking ได้ และเป็นต้นแบบของการทำงานแบบมุ่งผลสัมฤทธิ์ คือ การทำงานที่เน้นให้ “ประชาชนสุขภาพจิตดี เจ้าหน้าที่มีความสุข”

6



ผลักดันให้งานสุขภาพจิตอยู่ในระดับชาติ ระดับโลก โดยอาศัยความร่วมมือกับภาคีเครือข่ายทั้งในกระทรวง นอกกระทรวง และต่างประเทศ ทั้งภาครัฐและเอกชน

นโยบายการดำเนินงานสุขภาพจิตที่สอดคล้องกับเจตนารมณ์อธิบดีกรมสุขภาพจิต (นายแพทย์เกียรติภูมิ วงศ์รจิต) ในปีงบประมาณ 2562



การพัฒนาประเทศไทยให้เป็น Thailand 4.0 ต้องมุ่งความสำคัญไปที่การพัฒนาศักยภาพมนุษย์ โดยเฉพาะ “เด็ก” ต้องฝึกให้เด็กมีกระบวนการคิดวิเคราะห์ (Analytic) คิดสังเคราะห์ (Synthetic) และคิดเป็นระบบ (Systematic) ถึงจะเกิดความคิดสร้างสรรค์ (Creation) พัฒนาให้เด็กมีระบบความคิด (Process of thinking) ที่ดีได้

สำหรับกรมสุขภาพจิตก็ต้องคิดวิเคราะห์ สังเคราะห์ ให้เป็นระบบ และมีความคิดสร้างสรรค์แบบใหม่ๆ ในการพัฒนาเพื่อให้ก้าวสู่การเป็น “Mental Health 4.0”

ทั้งนี้การขับเคลื่อนยุทธศาสตร์กรมสุขภาพจิต (Mental Health Reloaded) ด้วยกระสุนทั้ง 6 นี้ จะเป็นจริงและบรรลุเป้าหมายได้จำเป็นต้องได้รับการสนับสนุน และร่วมมือ ร่วมใจ จากบุคลากรกรมสุขภาพจิตทุกหน่วยงาน ตลอดจนเครือข่ายทุกภาคส่วน เพื่อเป้าหมายที่เกิดเป็นความภาคภูมิใจร่วมกัน คือ ประชาชนสุขภาพจิตดี เจ้าหน้าที่มีความสุข

อ้างอิงจาก : การบรรยายพิเศษเรื่องนโยบายการดำเนินงานสุขภาพจิตปีงบประมาณ 2562 ในการประชุมเชิงปฏิบัติการสรุปผลการดำเนินงาน ปี 2561 และแผนการดำเนินงาน ปี 2562 เมื่อวันที่ 13 ธันวาคม 2561



“กรมสุขภาพจิต เป็นองค์กรหลักด้านสุขภาพจิต เพื่อประชาชนมีสุขภาพจิตดี มีความสุข”

CPR : Creation, Positive, Response to Society (คิดดี คิดให้ คิดเป็น เป็นสุข)
Health is Life, Mental Health is Happy Life.

เจตนารมณ์อธิบดี

แผนยุทธศาสตร์กรมสุขภาพจิต

กลยุทธ์

1. สนับสนุนงานสุขภาพจิตตามพระราชดำริ (TO BE NUMBER ONE)

2. ร่วมมือกับกระทรวงสธ. โดยบูรณาการงานสุขภาพจิตกับสุขภาพกายภายใต้แนวคิด “Health is Life : Mental Health is Happy Life”

3. พัฒนาเด็กและเยาวชนให้เป็นคนไทย 4.0 “คิดดี คิดให้ คิดเป็น เป็นสุข” (CPR: Creation, Positive, Response to Society) ประชาชนมีพฤติกรรมสุขภาพที่ดี เกิด Well-being ระดับบุคคลและสังคม

4. พัฒนาระบบบริการให้มีมาตรฐานสูงตามแนวทาง Service plan และเป็น Smart Hospital เพื่อลดความแออัดและระยะเวลารอคอย

5. พัฒนาบุคลากรกรมสุขภาพจิตให้สามารถทำงานแบบ Multitasking

6. สร้างความร่วมมือกับภาคีเครือข่ายกับภาครัฐและเอกชน ทั้งในและต่างประเทศ

1. ส่งเสริมสุขภาพจิตและป้องกันปัญหาสุขภาพจิตตลอดช่วงชีวิต

2. พัฒนาคุณภาพระบบบริการและวิชาการสุขภาพจิตและจิตเวช

3. สร้างความตระหนักและความเข้าใจต่อปัญหาสุขภาพจิต

4. พัฒนาระบบการบริหารจัดการให้มีประสิทธิภาพและมีธรรมาภิบาล

1.1 พัฒนาเด็กและเยาวชนเพื่อให้เป็นคนไทย 4.0 (IQ/EQ)
1.2 ป้องกันและแก้ไขปัญหาความรุนแรงในสังคมไทย
1.3 สร้างรูปแบบบริการสุขภาพจิตสำหรับผู้สูงอายุติดบ้าน ติดสังคม ติดเตียง
1.4 บูรณาการงานส่งเสริมและป้องกันปัญหาสุขภาพจิตเข้ากับระบบสุขภาพปฐมภูมิ
1.5 สร้างการมีส่วนร่วมในงานส่งเสริมและป้องกันปัญหาสุขภาพจิตประชาชนทุกกลุ่มวัย

2.1 บูรณาการระบบบริการสุขภาพจิตเข้ากับระบบบริการสุขภาพในสถานบริการสาธารณสุขทุกระดับ (Service Plan)
2.2 พัฒนาระบบการฟื้นฟูสมรรถภาพผู้ป่วยจิตเวช (Recovery Service System)
2.3 พัฒนาหน่วยบริการจิตเวชให้เป็น Smart Hospital
2.4 พัฒนาสู่การเป็นศูนย์ความเป็นเลิศเฉพาะทางด้านสุขภาพจิตและจิตเวชในระดับประเทศ (Excellence Center)
2.5 พัฒนาความร่วมมือกับภาคีเครือข่ายในการแลกเปลี่ยนเรียนรู้และถ่ายทอดวิชาการด้านสุขภาพจิตให้ก้าวหน้าเป็นสุขภาพจิต4.0

3.1 เสริมสร้างความรอบรู้และพฤติกรรมสุขภาพจิตที่พึงประสงค์ (Mental Health Literacy) แก่ประชาชน
3.2 สนับสนุนให้ครอบครัว/ชุมชน ยอมรับและให้โอกาสผู้ที่อยู่กับปัญหาสุขภาพจิต (De Stigmatization)

4.1 พัฒนาระบบข้อมูลสารสนเทศด้านสุขภาพจิตให้สอดคล้องกับ Digital Transformation
4.2 พัฒนาศักยภาพบุคคลให้มีทักษะที่หลากหลาย (Multi Tasking) เพื่อรองรับระบบราชการ 4.0
4.3 พัฒนาระบบการบริหารองค์กรให้มีคุณภาพตามเกณฑ์คุณภาพการบริหารจัดการภาครัฐสู่ระบบราชการ 4.0 (PMQA 4.0)

1.1 (1) โปรแกรม/องค์ความรู้พัฒนาเด็กไทย4.0 (CPR)
1.1 (2) แผนพัฒนาสติปัญญาเด็กไทย
1.2 (1) พัฒนาระบบ Early Detection ป้องกัน Violence
1.3 (1) พัฒนามาตรฐานบริการสง.ผู้สูงอายุในศูนย์ดูแล

1.1 (3) TO BE NUMBER ONE
1.1 (4) เสริมสร้างพัฒนาการเด็กล่าช้า
1.1 (5) สร้างเสริมสุขภาพจิตเด็กไทยวัยเรียน
1.1 (6) สร้างพฤติกรรมสุขภาพจิตที่พึงประสงค์วัยทำงาน
1.2 (2) สร้างทักษะชีวิตและป้องกันพฤติกรรมเสี่ยงวัยรุ่น
1.3 (2) ส่งเสริมสุขภาพจิตและสุขภาพภาวะทางใจผู้สูงอายุ
1.4 (1)+1.5 (1) ดูแลสุขภาพจิตในระบบบริการปฐมภูมิ

2.1 (1) ทบทวน/พัฒนามาตรฐานบริการสง. (Service plan) ตามความเชี่ยวชาญของหน่วยบริการ (ยช./ย.)
2.1 (2) ทศวรรษการเข้าถึงสมาธิสั้น
2.2 (1) พัฒนาระบบการฟื้นฟูสมรรถภาพผู้ป่วยจิตเวช
2.3 (1) มุ่งสู่การเป็น Smart Hospitalในหน่วยบริการจิตเวช
2.5 (1) พัฒนาระบบการให้คำปรึกษาด้านสุขภาพจิต แบบ Online บน Platform ของเอกชน

2.1 (3) พัฒนาประสิทธิภาพเพื่อเพิ่มการเข้าถึงโรคทางจิตเวช
2.4 (1) พัฒนาหน่วยบริการจิตเวชสู่การเป็นEC
2.4 (2) พัฒนาคุณภาพระบบบริการผู้ป่วยจิตเวช 3S ในหน่วยจิตเวช

3.1 (1) พัฒนา MH Literacy ในรูปแบบดิจิทัล
3.2 (1) พัฒนารูปแบบการสร้างความรู้ความตระหนักและลดการตีตราต่อผู้ที่อยู่กับปัญหาสุขภาพจิต

3.1 (2) เสริมสร้างความรอบรู้และพฤติกรรมสุขภาพจิตที่พึงประสงค์

4.1(1) แผนพัฒนาสมรรถนะและทักษะด้านดิจิทัลแก่บุคลากรกรม
4.1(2) การบ่มเพาะผู้นำด้าน Digital Transformation
4.1(3) พัฒนาและส่งเสริมการเรียนรู้ผ่านระบบเปิด
4.1(4) พัฒนาทักษะการใช้เทคโนโลยีดิจิทัลในการทำงานและดำรงชีวิต
4.1(5) จัดทำหลักสูตรการเรียนรู้เทคโนโลยีดิจิทัลผ่านสื่อออนไลน์
4.2(1) จัดทำแผนพัฒนาทรัพยากรบุคคล MH4.0
4.3(1) พัฒนากฎสุขภาพจิตตามเกณฑ์PMQA.4.0

นโยบายกรมสุขภาพจิต ประจำปี 2562 – 2563

นโยบายที่ 1 : การพัฒนาสุขภาพจิตประชาชนทุกกลุ่มวัย

1.1 เด็กปฐมวัย เน้นการติดตามกระตุ้นพัฒนาการเด็กกลุ่มเสี่ยงและเด็กที่มีพัฒนาการล่าช้าอย่างต่อเนื่องจนมีพัฒนาการสมวัย รวมทั้งขยายการส่งเสริมพัฒนาการเด็กในพื้นที่ห่างไกล/ทุรกันดาร ผ่าน “โครงการส่งเสริมพัฒนาการและสุขภาพจิตเด็กในพื้นที่สุขศาลาพระราชทาน” ให้ครอบคลุมทั้ง 20 แห่ง เพิ่มคุณภาพผู้ปฏิบัติงานให้มีทักษะในการใช้เครื่องมือคัดกรอง ประเมินเพื่อส่งเสริม/ช่วยเหลือเด็กให้มีพัฒนาการตามวัย พัฒนาศักยภาพ อสม. ในด้านการเฝ้าระวังและส่งเสริมพัฒนาการเด็กให้ครอบคลุมทั่วประเทศ รวมทั้งมีมาตรการปกป้องเด็กจากปัจจัยเสี่ยงด้านสิ่งแวดล้อมที่ส่งผลต่อพัฒนาการล่าช้าด้วยกลไกเครือข่ายประชารัฐ เช่น การสัมผัสตะกั่ว หรือยากำจัดศัตรูพืชขอแกลโฟสเฟต/พาราควอต

1.2 วัยเรียนและวัยรุ่น เน้นการเพิ่มระดับความฉลาดทางสติปัญญา (IQ) ด้วยมาตรการหลัก 4 ด้าน คือ การลดจำนวนเด็กที่มีระดับ IQ ต่ำกว่าค่าปกติ การเพิ่มระดับ IQ ในเด็กทั่วไปที่มีระดับใกล้เคียงค่าปกติ การส่งเสริมศักยภาพเด็กที่มีระดับ IQ สูงกว่าค่าปกติในระบบการศึกษา ตลอดจนการติดตามระดับความฉลาดสติปัญญา (IQ) และความฉลาดทางอารมณ์ (EQ) ในเด็กไทยอย่างต่อเนื่อง รวมทั้งพัฒนาระบบฐานข้อมูลออนไลน์เพื่อการพัฒนา IQ เด็กไทย โดยบูรณาการการดำเนินงานร่วมกับหน่วยงานที่เกี่ยวข้องทั้งในและนอกสังกัดกระทรวงสาธารณสุข นอกจากนี้ยังมุ่งเน้นการเฝ้าระวังดูแลเด็กที่มีปัญหาพฤติกรรมและอารมณ์ให้ได้รับการช่วยเหลือจนดีขึ้น โดยต่อยอดระบบดูแลช่วยเหลือเด็กที่มีปัญหาการเรียนอันเนื่องมาจากสาเหตุทางสุขภาพ ผ่านโครงการ HERO (Health and Education Regional Operation) และโปรแกรมเสริมพลังครูและผู้ปกครองเพื่อการปรับพฤติกรรมเด็ก (School and Family Empowerment for Behavioral Modification : SAFE B-MOD) ที่บูรณาการร่วมกันระหว่างเครือข่ายครูหมอ พ่อแม่ ให้ครอบคลุมทุกเขตสุขภาพ

1.3 วัยทำงาน เน้นการส่งเสริมให้ประชาชนวัยทำงานมีความสุขในการดำเนินชีวิต โดยพัฒนาโปรแกรมสร้างสุขวัยทำงานในสถานประกอบการ และโปรแกรมสร้างสุขวัยทำงานในชุมชน ตลอดจนพัฒนาชุดเทคโนโลยีพฤติกรรมสุขภาพจิตที่พึงประสงค์ของคนวัยทำงาน รวมทั้งขยายการจัดบริการส่งเสริมสุขภาพจิตและป้องกัน ปัญหาสุขภาพจิตคนวัยทำงาน ให้ครอบคลุมสถานประกอบการทุกแห่ง ภายใต้โครงการ “สถานประกอบการ/วิสาหกิจชุมชนปลอดภัย ปลอดภัย ใจเป็นสุข”

1.4 วัยสูงอายุ เน้นการส่งเสริมให้ผู้สูงอายุมีความสุข ผ่านการจัดกิจกรรมสร้างสุข 5 มิติในชมรมผู้สูงอายุ สำหรับผู้สูงอายุกลุ่มเสี่ยง (โรคเรื้อรัง ติดบ้าน ติดเตียง อยู่โดดเดี่ยว) เน้นให้การดูแลช่วยเหลืออย่างต่อเนื่อง ตั้งแต่การประเมิน คัดกรอง และเฝ้าระวังภาวะซึมเศร้า/สมองเสื่อม การดูแลช่วยเหลือทางสังคมจิตใจ รวมถึงพัฒนาโปรแกรมการสร้างพลังใจผู้สูงอายุที่มีภาวะพึ่งพิงระยะยาว ผ่านการดำเนินงานของสถานบริการสาธารณสุขในระดับปฐมภูมิที่เชื่อมโยงถึงชุมชน พัฒนารูปแบบการทำงานส่งเสริมและป้องกันปัญหาสุขภาพจิตผู้สูงอายุกลุ่มเสี่ยงของทีสุขภาพในชุมชนโดยการพัฒนาทีมหมอรอบครัว ผู้จัดการดูแลผู้สูงอายุ (Care Manager) ผู้ดูแลผู้สูงอายุ (Care Giver) แกนนำผู้สูงอายุ รวมทั้งญาติของผู้สูงอายุ ให้มีความรู้และสามารถสร้างเสริมสุขภาวะทางใจแก่ผู้สูงอายุได้

1.5 คนพิการ เน้นการดูแลฟื้นฟูคนพิการทางจิตใจหรือพฤติกรรม สติปัญญา การเรียนรู้ และอหิสติก จนมีคุณภาพชีวิตที่ดีขึ้น โดยพัฒนาระบบการดูแลคนพิการฯ ที่บูรณาการร่วมกันระหว่างระบบสาธารณสุขและนอกระบบสาธารณสุขในรูปแบบประชารัฐ พัฒนาระบบการฟื้นฟูสมรรถภาพผู้พิการฯ ด้วยแนวคิดการคืนสู่สุขภาพ (Recovery Model) ทั้งการฟื้นฟูสมรรถภาพทางสังคมและการฟื้นฟูสมรรถภาพทางอาชีพโดยขยายผลในหน่วยบริการจิตเวชทุกแห่ง ตลอดจนสนับสนุนให้เกิดการจ้างงานสร้างอาชีพหรือสร้างรายได้ให้แก่ผู้พิการฯ ที่ได้รับการฟื้นฟูสมรรถภาพแล้วผ่านระบบสนับสนุนอาชีพ (Job Coach) รวมทั้งส่งเสริมให้คนพิการฯ มีการเข้าถึงและใช้ประโยชน์จากสิทธิคนพิการได้อย่างเท่าเทียมและเป็นธรรม

1.6 ขับเคลื่อนการดูแลสุขภาพจิตประชาชนทุกกลุ่มวัยในระบบบริการปฐมภูมิ เน้นบูรณาการงานสุขภาพจิต 5 กลุ่มวัยเข้ากับคณะกรรมการพัฒนาคุณภาพชีวิตระดับอำเภอ (พชอ.)/คณะกรรมการพัฒนาคุณภาพชีวิต ระดับเขต(พชข.) และคลินิกหมอครอบครัว (Primary Care Cluster) โดยผลักดันให้หน่วยบริการสุขภาพปฐมภูมิ(รพช./รพ.สต.) จัดบริการส่งเสริมสุขภาพจิตและป้องกันปัญหาสุขภาพจิตที่สอดคล้องกับประเด็นปัญหาสุขภาพสำคัญในพื้นที่ และบูรณาการเข้ากับแผนพัฒนาคุณภาพชีวิตของ พชอ. รวมทั้งแนวทางการดำเนินงานของคลินิกหมอครอบครัว โดยดำเนินการตามมาตรฐานด้านส่งเสริมสุขภาพจิตและป้องกันปัญหาสุขภาพจิตที่พัฒนาโดยกรมสุขภาพจิต รวมทั้งส่งเสริมให้ประชาชนมีความรู้สุขภาพจิตและสามารถดูแลจิตใจตนเองและผู้อื่นผ่านกลไกระบบสุขภาพระดับอำเภอ

นโยบายที่ 2 : การพัฒนาความเป็นเลิศทางบริการ/วิชาการด้านสุขภาพจิตและจิตเวช

2.1 พัฒนาคุณภาพมาตรฐานของระบบบริการสุขภาพจิตและจิตเวชของหน่วยบริการในเขตสุขภาพ เน้นเพิ่มการเข้าถึงบริการด้านสุขภาพจิตและจิตเวชในกลุ่มโรคและปัญหาที่สำคัญ ได้แก่ โรคจิต โรคซึมเศร้า โรคอหิสติก โรคสมาธิสั้น โรคติดยา และผู้พยายามฆ่าตัวตาย โดยเพิ่มประสิทธิภาพในการดูแลรักษาผู้ป่วยจิตเวชในสถานบริการสาธารณสุขทุกระดับในเขตสุขภาพที่ครอบคลุมตั้งแต่การค้นหาคัดกรอง การประเมินความรุนแรงของอาการ การบำบัดรักษาที่มีประสิทธิภาพ การดูแลและฟื้นฟูสมรรถภาพผู้ป่วยจิตเวชภายใต้แนวคิดการคืนสู่สุขภาพ (Recovery Model) ตลอดจนการติดตาม เฝ้าระวังอย่างต่อเนื่องในชุมชนด้วยกระบวนการมีส่วนร่วมระหว่างบุคลากรสาธารณสุขและเครือข่ายในชุมชนเพื่อป้องกันการกลับเป็นซ้ำ

2.2 พัฒนาระบบการดูแลผู้มีปัญหาสุขภาพจิตและจิตเวชด้วยพระราชบัญญัติสุขภาพจิต พ.ศ.2551 เน้นการติดตามการบังคับใช้พระราชบัญญัติสุขภาพจิต พ.ศ.2551 ให้มีประสิทธิภาพ โดยผลักดันให้หน่วยบริการสาธารณสุขระดับ A, S, M1 ขึ้นทะเบียนเป็นสถานบำบัดรักษาตามพ.ร.บ.สุขภาพจิต พ.ศ. 2551 ให้ครบทุกแห่ง และสามารถจัดบริการเพื่อให้การดูแลผู้ป่วยจิตเวชฉุกเฉิน (Acute Care) และผู้มีปัญหาสุขภาพจิตและจิตเวชได้อย่างมีประสิทธิภาพตามเกณฑ์มาตรฐาน รวมทั้งพัฒนาระบบการดูแลผู้ป่วยจิตเวชเรื้อรังทั้งเชิงรุกและเชิงรับ ตั้งแต่การค้นหาและคัดกรองผู้มีความผิดปกติทางจิตในศูนย์/สถานคุ้มครองคนไร้ที่พึ่งทุกแห่ง จากนั้นนำส่งเพื่อเข้าสู่กระบวนการบำบัดรักษา การฟื้นฟูสมรรถภาพ และการกลับสู่สังคม ตลอดจนพัฒนาแนวทางการปฏิบัติต่อผู้มีปัญหาสุขภาพจิตสำหรับเครือข่ายผู้ปฏิบัติงาน ญาติ ชุมชนและประชาชนทั่วไป เพื่อร่วมให้การดูแลและพิทักษ์สิทธิของผู้มีปัญหาสุขภาพจิตได้อย่างถูกต้องเหมาะสม

2.3 พัฒนาระบบบริการวิกฤตสุขภาพจิต เน้นการให้ความช่วยเหลือตั้งแต่ระยะแรกของการเกิดเหตุการณ์วิกฤต เพื่อลดการเกิดปัญหาสุขภาพจิตที่รุนแรงในระยะยาวผ่านทีมช่วยเหลือเยียวยาจิตใจผู้ประสบภาวะวิกฤต (Mental Health Crisis Assessment and Treatment Team : MCATT) ระดับตำบล โดยเตรียมความพร้อมและพัฒนา ศักยภาพความเข้มแข็งของชุมชนในการรับมือและให้การช่วยเหลือ รวมทั้งการฟื้นคืนสุขภาวะทางจิตแก่ผู้ประสบภาวะวิกฤตในสถานการณ์ต่างๆ ทั้งที่เกิดจากธรรมชาติและน้ำมือ มนุษย์ให้มีประสิทธิภาพและมีความต่อเนื่อง โดยเชื่อมโยงกับการดำเนินงานของทีม MCATT ทั่วประเทศที่บูรณาการทั้งระดับจังหวัด ระดับเขต และระดับประเทศ เสริมสร้างความ เข้มแข็งทางจิตใจของประชาชนให้สามารถปรับตัวในภาวะวิกฤตต่างๆ พัฒนาระบบส่งต่อผู้ประสบภาวะวิกฤติ รวมทั้งพัฒนาระบบการดูแลเยียวยาจิตใจเด็กที่ได้รับผลกระทบจาก สถานการณ์ความรุนแรงแบบครบวงจร

2.4 พัฒนาหน่วยบริการในสังกัดกรมสุขภาพจิตสู่ความเชี่ยวชาญด้านสุขภาพจิตและจิตเวชระดับประเทศ เน้นการยกระดับความเป็นเลิศด้านสุขภาพจิตและจิตเวชตลอดจน การพัฒนาสู่ความเชี่ยวชาญด้านบริการสุขภาพจิตและจิตเวชรุนแรง ยุ่งยาก ซับซ้อน โดยพัฒนาศักยภาพด้านการบริการ ด้านวิชาการ ด้านการวิจัยและพัฒนานวัตกรรมให้แก่ หน่วยบริการจิตเวชทุกแห่งเพื่อยกระดับสู่การเป็นศูนย์ความเป็นเลิศเพื่อการสร้างความสามารถในการแข่งขันระหว่างประเทศ และศูนย์ความเป็นเลิศเพื่อการสร้างการแข่งขันให้กับ ระบบสุขภาพ โดยใช้กระบวนการตามมาตรฐานการรับรองคุณภาพสถานพยาบาล (Hospital Accreditation : HA) เป็นเครื่องมือสำคัญในการพัฒนาคุณภาพของหน่วยบริการจิตเวช พัฒนาขีดความสามารถและมาตรฐานบริการของหน่วยบริการจิตเวชให้สามารถจัดบริการเฉพาะทางสุขภาพจิตและจิตเวชรุนแรง ยุ่งยาก ซับซ้อน (Super Specialist Service) ที่ ตอบสนองต่อความต้องการในเขตสุขภาพได้ พัฒนาระบบการดูแลผู้ป่วยจิตเวชที่มีความเสี่ยงสูงต่อการก่อความรุนแรงที่เชื่อมโยงกับเขตสุขภาพแบบไร้รอยต่อ รวมทั้งเพิ่มการเข้าถึง บริการของผู้ต้องขังจิตเวชในเรือนจำ โดยพัฒนามาตรฐานบริการนิติจิตเวช และแนวทางบริการจิตเวชเด็กและเยาวชนในสถานพินิจฯ ตลอดจนสร้าง ความร่วมมือระหว่างเครือข่าย สาธารณสุข เครือข่ายกระบวนการยุติธรรม และเครือข่ายทางสังคมในการดำเนินงานด้านนิติสุขภาพจิตให้มีประสิทธิภาพ

2.5 ปรับโฉมหน่วยบริการจิตเวชให้มีความเป็นมิตรและรองรับประเทศไทยยุค 4.0 เน้นการพัฒนา/ปรับภาพลักษณ์โรงพยาบาลจิตเวชให้มีลักษณะเป็นมิตรกับผู้ป่วยให้บริการ อย่างรวดเร็วและครบวงจรด้วยเทคโนโลยีที่ทันสมัย ตั้งแต่การปรับระบบการรอคิวออนไลน์เพื่อลดระยะเวลาารอคอย จัดมุมผ่อนคลายระหว่างรอรับบริการ การใช้หุ่นยนต์ในการจัด ยาและเก็บยาเพื่อความแม่นยำ การส่งต่อผู้ป่วยด้วยระบบออนไลน์ ปรับชุดผู้ป่วยให้เป็นสีเขียวกับเจ้าหน้าที่เพื่อความรู้สึกกลมกลืนและลดการตีตราผู้ป่วย(Stigma) ตลอดจนปรับ สภาพแวดล้อมทั้งในและบริเวณโดยรอบโรงพยาบาลให้สอดคล้องกับนโยบายโรงพยาบาลสีเขียว (Green & Clean Hospital) ของกระทรวงสาธารณสุข

นโยบายที่ 3 : การพัฒนากลไกเพื่อเสริมสร้างความรู้ ความเข้าใจของประชาชนที่มีต่อปัญหาสุขภาพจิต

มุ่งเน้นการให้ประชาชนมีความรอบรู้ด้านสุขภาพจิต (Mental Health Literacy) และสามารถปรับเปลี่ยนไปสู่การมีพฤติกรรมสุขภาพจิตที่พึงประสงค์ ผ่านองค์ประกอบ 6 ด้าน คือ ความสามารถในการเข้าถึงแหล่งข้อมูลและบริการสุขภาพจิต ความสามารถในการเข้าใจเนื้อหาความรู้และบริการสุขภาพจิต ความสามารถในการโต้ตอบ ชักถาม แลกเปลี่ยนเนื้อหาข้อมูลจากผู้รู้หรือผู้เชี่ยวชาญ ความสามารถในการตัดสินใจเพื่อปรับเปลี่ยนพฤติกรรมสุขภาพจิต การเปลี่ยนพฤติกรรมและติดตามผลการเปลี่ยนพฤติกรรมสุขภาพจิต และความสามารถในการบอกต่อข้อมูลเนื้อหา ผ่านกระบวนการส่งเสริมความรู้และพฤติกรรมสุขภาพจิต โดยพัฒนาโปรแกรมการเสริมสร้างความรู้และพฤติกรรมสุขภาพจิตเรื่องการจัดการอารมณ์และความเครียด พัฒนาศักยภาพแกนนำนักจัดการการเรียนรู้เพื่อสร้างความรู้และพฤติกรรมสุขภาพจิตในระดับ รพ.สต. พัฒนาสื่อความรู้รอบรู้ และการปรับเปลี่ยนพฤติกรรมสุขภาพจิตผ่านช่องทางที่ทันสมัยและเข้าถึงง่าย เช่น ออนไลน์ โซเชียลมีเดีย

นโยบายที่ 4 : การพัฒนาคุณภาพระบบบริหารจัดการด้านสุขภาพจิตและจิตเวช

ให้ความสำคัญกับการบริหารองค์กรตามหลักธรรมาภิบาลที่เน้นการดำเนินงานอย่างมีคุณธรรมและโปร่งใสทั่วทั้งองค์กร

โดยเฉพาะกระบวนการเปิดเผยข้อมูลและกระบวนการจัดซื้อจัดจ้างที่ต้องมีความโปร่งใส รวมทั้งกระบวนการปฏิบัติงานและการให้บริการที่ต้อง มีมาตรฐานและความเป็นธรรม ใช้เกณฑ์คุณภาพการบริหารจัดการภาครัฐ (PMQA) เป็นเครื่องมือสำคัญในการพัฒนาองค์กรอย่างต่อเนื่อง โดยยกระดับไปสู่การดำเนินงานตามเกณฑ์ PMQA 4.0 ตลอดจนเร่งรัดการใช้จ่ายงบประมาณให้เป็นไปตามแผนปฏิบัติงาน รวมทั้งไม่ให้เกิดการใช้จ่ายงบประมาณที่กระจุกตัวในช่วงไตรมาส 4 เพื่อให้สอดคล้องกับมาตรการเพิ่มประสิทธิภาพการใช้จ่ายงบประมาณของรัฐบาล เร่งพัฒนาโปรแกรมและฐานข้อมูลสุขภาพจิตที่เชื่อมโยงกับข้อมูลระดับประเทศ (Big Data) และนำระบบ การใช้บัตรประชาชนแทนบัตรโรงพยาบาล (Smart HealthID) มาใช้ในหน่วยบริการจิตเวชทุกแห่ง พัฒนาโปรแกรมที่อำนวยความสะดวกต่อการปฏิบัติงานทั้งด้านทรัพยากรบุคคล ด้านแผนงาน และด้านงบประมาณ นอกจากนี้ยังต้องพัฒนาบุคลากรให้มีคุณลักษณะ Super Multi-Tasking Skills เพื่อให้มีสมรรถนะเท่าทันและสอดคล้องกับระบบราชการ 4.0

3

แผนยุทธศาสตร์โรงพยาบาลสวนปรุง ประจำปีงบประมาณ 2562

แผนยุทธศาสตร์โรงพยาบาลสวนปรุง ประจำปีงบประมาณ 2562

วิสัยทัศน์

ภายในปี 2565 โรงพยาบาลสวนปรุงจะเป็นเลิศด้านการแก้ไขปัญหาสุขภาพจิตจากแอลกอฮอล์ระดับประเทศ และเป็นหลักในการพัฒนาระบบบริการสุขภาพจิตและจิตเวช ในเขตสุขภาพที่ 1 และ 2 เพื่อประชาชนสุขภาพจิตดี

พันธกิจ

1. บำบัดรักษาโรค Alcohol Use Disorders (AUD) ด้วยเทคโนโลยีและความเชี่ยวชาญพิเศษระดับประเทศ
2. วิจัย พัฒนาการรู้เทคโนโลยีสุขภาพจิตและจิตเวช เพื่อป้องกันและแก้ไขปัญหาสุขภาพจิตจากแอลกอฮอล์ของไทย
3. พัฒนาระบบข้อมูลและศูนย์ฝึกอบรมที่ทันสมัย เพื่อสนับสนุนการแก้ไขปัญหาสุขภาพจิตจากแอลกอฮอล์ของไทย
4. บำบัดรักษาผู้ป่วยจิตเวช ยุ่งยาก ซ้ำซ้อน รุนแรงที่เกินขีดความสามารถของการดูแลระดับตติยภูมิ ใน AHB1,2
5. วิจัย พัฒนาการรู้เทคโนโลยีสุขภาพจิตและจิตเวช เพื่อแก้ไขปัญหาสุขภาพจิตในพื้นที่
6. สนับสนุนเสริมพลังและกำกับดูแลคุณภาพมาตรฐานการบริการด้านสุขภาพจิตของสถานบริการ เพื่อแก้ไขปัญหาสุขภาพจิตใน AHB1,2

เข็มมุ่งองค์กร

1. มุ่งพัฒนาศักยภาพและส่งเสริมให้บุคลากรมีความสุข
2. พัฒนาระบบเทคโนโลยีสารสนเทศขององค์กรให้เป็นมาตรฐานระดับสากล

ยุทธศาสตร์

1. พัฒนาคุณภาพระบบบริการสุขภาพจิตและจิตเวช
2. พัฒนาความเป็นเลิศด้านการดูแลผู้ป่วย Alcohol Use Disorder
3. พัฒนาระบบเทคโนโลยีดิจิทัลให้มีประสิทธิภาพ
4. พัฒนาศักยภาพบุคลากรเป็นเลิศ
5. พัฒนาประสิทธิภาพระบบบริหารจัดการของโรงพยาบาล

ค่านิยมองค์กร

“ทำงานประจำให้ดี มีอะไรให้คุยกัน ขยันทบทวน เป้าหมายชัด วัตถุประสงค์ คุ้มค่า อย่ายึดติด”

ทำงานประจำให้ดี

Individual Commitment

ขอให้บุคลากรทุกคนในหน่วยงานเข้าใจเป้าหมายของงานประจำ ของทุกคนอย่างชัดเจน จากนั้นต้องมีการวางแผน เพื่อให้งานประจำที่ได้รับมอบหมายนั้น บรรลุเป้าหมาย หรือสามารถพัฒนาได้ดีกว่าเดิม

มีอะไรให้คุยกัน

Teamwork

ขอให้ทุกคนในโรงพยาบาลมีการทำงานเป็นทีมตั้งแต่ในระดับ หน่วยงานจนถึงทีมคร่อมสายงาน

ขยันทบทวน

Continuous Process Improvement

ขอให้ทุกหน่วยงานในโรงพยาบาลมีการทบทวนปัญหาอุปสรรค รวมทั้งผลลัพธ์ในงานที่ได้รับมอบตลอดเวลา

เป้าหมายชัด

Visionary leadership

ทุกหน่วยงานในโรงพยาบาลต้องมีการวางเป้าหมายให้ชัดเจน และมีการสื่อสารเป้าหมายให้ทุกคนในองค์กรได้ทราบ โดยเป้าหมายของทุกหน่วยงานต้องสอดคล้องกับวิสัยทัศน์ของโรงพยาบาล

วัตถุประสงค์

Management by Fact

เป้าหมายที่ชัดเจนนั้นจะต้องสามารถวัดเป็นผลลัพธ์ได้อย่างชัดเจน วัดได้ตรงประเด็น โดยไม่ให้เป็นภาระ แก่บุคลากรในองค์กร

ให้คุณค่า

Patient and Health Focus

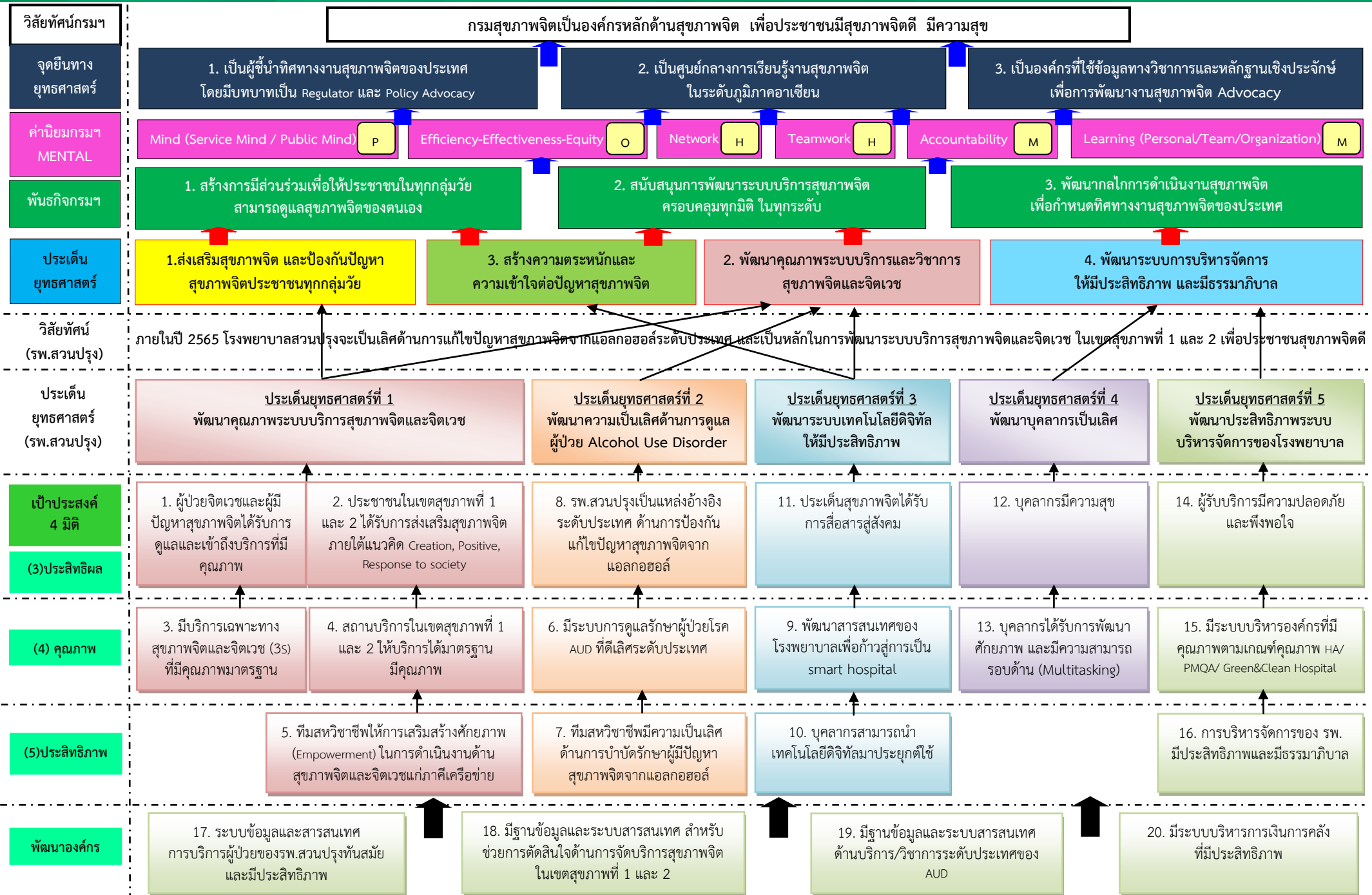
งานทุกอย่างที่บุคลากรทำล้วนแต่มีคุณค่าที่สามารถทำให้เกิดผลลัพธ์ในการเปลี่ยนแปลง ทั้งต่อตนเอง ต่อผู้รับบริการ และต่อองค์กร

อย่ายึดติด

Creativity and Innovation

การพัฒนางานสามารถเกิดขึ้นได้ตลอดเวลา ไม่เลือกบุคคล สถานที่ เวลา ไม่ยึดติดรูปแบบ สามารถคิดนอกกรอบ เพื่อให้เกิดนวัตกรรมได้ตลอดเวลา

แผนที่ยุทธศาสตร์โรงพยาบาลสวนปรุง ประจำปีงบประมาณ 2562



ตัวชี้วัดและค่าเป้าหมายตามเป้าประสงค์ 4 มิติ ในแต่ละประเด็นยุทธศาสตร์ของโรงพยาบาลสวนปรุง ประจำปีงบประมาณ 2562

ประเด็นยุทธศาสตร์	เป้าประสงค์	มิติของเป้าประสงค์				ตัวชี้วัด	หน่วยนับ	ค่าเป้าหมาย					ผู้รับผิดชอบ (หน่วยดำเนินการ)
		ประสิทธิผล	คุณภาพ	ประสิทธิภาพ	พัฒนาองค์กร			ปี 2560 (ผลงาน)	ปี 2561 (ผลงาน)	ปี 2562	ปี 2563	ปี 2564	
ประเด็นยุทธศาสตร์ที่ 1 พัฒนาคุณภาพระบบบริการสุขภาพจิตและจิตเวช	1. ผู้ป่วยจิตเวชและผู้มีปัญหาสุขภาพจิตได้รับการดูแลและเข้าถึงบริการที่มีคุณภาพ	✓				1.1 ร้อยละของจังหวัดที่ผู้ป่วยโรคจิตเภทเข้าถึงบริการได้ตามเกณฑ์ **	ร้อยละ	- (เขต 1 = 75 เขต 2 = 60)	75 (เขต 1 = 75 เขต 2 = 80)	90	90	90	กลุ่มงานพัฒนา ศักยภาพเครือข่าย
						1.2 ร้อยละของจังหวัดที่ผู้ป่วยโรคซึมเศร้าเข้าถึงบริการได้ตามเกณฑ์ **	ร้อยละ	- (เขต 1 = 100 เขต 2 = 100)	≥75 (เขต 1 = 100 เขต 2 = 100)	75	75	75	กลุ่มงานพัฒนา ศักยภาพเครือข่าย
						1.3 ร้อยละของจังหวัดที่ผู้ป่วยออทิสติก (ASD) เข้าถึงบริการสุขภาพจิตได้ตามเป้าหมาย **	ร้อยละ	- (เขต 1 = 100 เขต 2 = 100)	- (เขต 1 = 100 เขต 2 = 100)	≥50	≥50	≥50	PCT จิตเวชเด็กและวัยรุ่น กลุ่มงานพัฒนา ศักยภาพเครือข่าย
						1.4 ร้อยละของผู้ป่วยสมาธิสั้น (ADHD) เข้าถึงบริการสุขภาพจิตเพิ่มขึ้น **	เพิ่มขึ้น ร้อยละ	-	-	5	5	5	กลุ่มงานพัฒนา ศักยภาพเครือข่าย
						1.5 ร้อยละของผู้ป่วยโรคติดสุราในพื้นที่เข้าถึงบริการตามมาตรฐานเพิ่มขึ้น **	เพิ่มขึ้น ร้อยละ	-	1 (เขต 1 = 4.99 เขต 2 = 4.12)	1	1	1	กลุ่มงานพัฒนา ศักยภาพเครือข่าย กลุ่มงานยุทธศาสตร์ แผนงาน โครงการ และสารสนเทศ
						1.6 ร้อยละของผู้พยายามฆ่าตัวตายไม่กลับมาทำร้ายตัวเองซ้ำในระยะเวลา 1 ปี **	ร้อยละ	-	80 (เขต 1 = 91.30 เขต 2 = 92.20)	80	80	80	กลุ่มงานพัฒนา ศักยภาพเครือข่าย

ประเด็นยุทธศาสตร์	เป้าประสงค์	มิติของเป้าประสงค์				ตัวชี้วัด	หน่วยนับ	ค่าเป้าหมาย					ผู้รับผิดชอบ (หน่วยดำเนินการ)
		ประสิทธิผล	คุณภาพ	ประสิทธิภาพ	พัฒนาองค์กร			ปี 2560 (ผลงาน)	ปี 2561 (ผลงาน)	ปี 2562	ปี 2563	ปี 2564	
2. ประชาชนในเขตสุขภาพที่ 1 และ 2 ได้รับการส่งเสริมสุขภาพจิตภายใต้แนวคิด Creation, Positive, Response to society	✓				2.1 ร้อยละของเด็กปฐมวัยกลุ่มเสี่ยงที่ได้รับการคัดกรองแล้วพบว่าสงสัยล่าช้าแล้วได้รับการกระตุ้นจนมีพัฒนาการสมวัย **	ร้อยละ	-	-	70	70	70	กลุ่มงานจิตเวชเด็กและวัยรุ่น	
					2.2 ร้อยละของเด็กปฐมวัยที่ได้รับการคัดกรองแล้วพบว่ามีความล่าช้าแล้วได้รับการกระตุ้นพัฒนาการด้วย TEDA4I จนมีพัฒนาการสมวัย **	กระตุ้นด้วย TEDA4I ร้อยละ	-	-	60	60	60	กลุ่มงานจิตเวชเด็กและวัยรุ่น	
						พัฒนาการสมวัยร้อยละ	-	-	30	30	30		
					2.3 ร้อยละของเด็กวัยรุ่นกลุ่มเสี่ยงต่อระดับสติปัญญาต่ำกว่ามาตรฐาน ปัญหาการเรียนรู้ ออทิสติก และปัญหาพฤติกรรม-อารมณ์ ได้รับการดูแลช่วยเหลือจนดีขึ้น **	ร้อยละ	-	-	85	85	85	กลุ่มงานจิตวิทยา	
					2.4 ร้อยละของเด็กวัยรุ่นกลุ่มเสี่ยงได้รับการดูแลช่วยเหลือจนดีขึ้น **	ร้อยละ	-	-	90	90	90	กลุ่มงานจิตเวชเด็กและวัยรุ่น	
					2.5 ระดับความสำเร็จของการพัฒนาระบบสนับสนุนอาชีพสำหรับผู้พิการทางสติปัญญา การเรียนรู้ และออทิสติก **	ระดับ	-	-	5	5	5	กลุ่มงานสังคมสงเคราะห์	
					2.6 ร้อยละคนพิการทางจิตใจหรือพฤติกรรมได้รับการดูแลฟื้นฟูจนมีคุณภาพชีวิตที่ดีขึ้น **	ร้อยละ	≥70 (92.31)	80 (84.61)	90	95	95	กลุ่มงานสังคมสงเคราะห์	

ประเด็นยุทธศาสตร์	เป้าประสงค์	มิติของเป้าประสงค์				ตัวชี้วัด	หน่วยนับ	ค่าเป้าหมาย					ผู้รับผิดชอบ (หน่วยดำเนินการ)
		ประสิทธิผล	คุณภาพ	ประสิทธิภาพ	พัฒนาองค์กร			ปี 2560 (ผลงาน)	ปี 2561 (ผลงาน)	ปี 2562	ปี 2563	ปี 2564	
3. มีบริการเฉพาะทางสุขภาพจิตและจิตเวช (3S) ที่มีคุณภาพมาตรฐาน	✓				3.1 หน่วยบริการจิตเวช มีบริการเฉพาะทางสุขภาพจิตและจิตเวช (Super Specialist Service) ที่มีคุณภาพมาตรฐานในระดับ 1	ผ่านเกณฑ์มาตรฐาน	ระดับ 1 (1)	ระดับ 1 (1)	ระดับ 1	ระดับ 1	ระดับ 1	คณะกรรมการ CLT	
					3.2 ร้อยละของผู้ป่วยจิตเวชยาเสพติดที่บำบัดครบตามเกณฑ์ของแต่ละระบบ และได้รับการติดตามดูแลต่อเนื่อง 1 ปี (Retention Rate) **	Retention Rate ร้อยละ	-	-	30	30	30	คณะกรรมการ CLT PCT สารเสพติด	
						3-Month Remission Rate ร้อยละ	94 (97.14)	98 (98.08)	60	60	60		
					3.3 ร้อยละของผู้ป่วยที่เข้ารับบริการจิตเวชเฉพาะทางมีการเปลี่ยนแปลงที่ดีขึ้น (ยุทธศาสตร์ กรม)	ร้อยละ	-	55 (N/A)	60	65	70	กลุ่มภารกิจ การพยาบาล	
					3.4 ร้อยละของผู้ป่วยจิตเวชที่เข้ารับการรักษาและจำหน่ายตามพระราชบัญญัติสุขภาพจิต พ.ศ.2551 ได้รับการติดตามต่อเนื่องครบ 1 ปี **	ร้อยละ	-	-	50	50	50	คณะกรรมการดูแลผู้ป่วยนิติจิตเวช กลุ่มงานจิตเวชชุมชน	
					3.5 ร้อยละของผู้ป่วยจิตเวชที่มีความเสี่ยงสูงต่อการก่อความรุนแรง (SMI-V) ที่ได้รับการติดตามเฝ้าระวังจากหน่วยบริการจิตเวชในสังกัดกรมสุขภาพจิตและเครือข่ายในเขตสุขภาพ ไม่ก่อความรุนแรงซ้ำ ภายใน 1 ปี **	SMI-V ไม่ก่อความรุนแรงซ้ำ ภายใน 1 ปี ร้อยละ	95 (99.61)	96 (99.68)	≥96	≥96	≥96	กลุ่มภารกิจ การพยาบาล กลุ่มงานจิตเวชชุมชน กลุ่มงานพัฒนาศักยภาพเครือข่าย	
SMI-V ได้รับบริการ Acute Care ร้อยละ	-	-	≥75	≥75		≥75							

ประเด็นยุทธศาสตร์	เป้าประสงค์	มิติของเป้าประสงค์				ตัวชี้วัด	หน่วยนับ	ค่าเป้าหมาย					ผู้รับผิดชอบ (หน่วยดำเนินการ)
		ประสิทธิผล	คุณภาพ	ประสิทธิภาพ	พัฒนาองค์กร			ปี 2560 (ผลงาน)	ปี 2561 (ผลงาน)	ปี 2562	ปี 2563	ปี 2564	
						3.6 ร้อยละของผู้ป่วยโรคซีสึมเศร้าหาย ทุเลา (Full Remission) **	ร้อยละ	-	≥18 (N/A)	≥18	≥18	≥18	กลุ่มภารกิจ การพยาบาล กลุ่มงานการแพทย์ PCT โรคซีสึมเศร้า
						3.7 อัตราการหายทุเลาของผู้ป่วยโรคจิต เภท ที่รับไว้รักษาในโรงพยาบาล (Full Remission)	ร้อยละ	100 (N/A)	≥60 (N/A)	≥60	≥60	≥60	คณะกรรมการ CLT PCT โรคจิตเภท กลุ่มงานพัฒนา ศักยภาพเครือข่าย
						3.8 อัตราการกลับมารักษาซ้ำของผู้ป่วย โรคจิตเภท ภายใน 28 วัน	ร้อยละ	12 (2.99)	≤12	≤12	≤12	≤12	คณะกรรมการ CLT PCT โรคจิตเภท กลุ่มงานพัฒนา ศักยภาพเครือข่าย
						3.9 อัตราการกลับมารักษาซ้ำของผู้ป่วย โรคซีสึมเศร้า ภายใน 28 วัน โดยไม่ได้ วางแผนล่วงหน้า	ร้อยละ	-	20	20	20	20	คณะกรรมการ CLT PCT โรคซีสึมเศร้า
						3.10 ร้อยละผู้ป่วยสมองเสื่อมได้รับการ ฟื้นฟู Cognitive	ร้อยละ	-	80 (N/A)	80	80	80	กลุ่มภารกิจ การพยาบาล
						3.11 ร้อยละญาติผู้ป่วยสมองเสื่อมได้รับ การเตรียมความพร้อมในการดูแลผู้ป่วย	ร้อยละ	-	100 (N/A)	100	100	100	PCT สมองเสื่อม
						3.12 อัตราการทุเลาของผู้ป่วยโรคสมาธิ สั้นที่เข้ารับบริการในคลินิกจิตเวชเด็ก และวัยรุ่นของโรงพยาบาล	ร้อยละ	-	50 (N/A)	50	55	55	กลุ่มงานจิตเวชเด็ก และวัยรุ่น PCT จิตเวชเด็กและ วัยรุ่น

ประเด็นยุทธศาสตร์	เป้าประสงค์	มิติของเป้าประสงค์				ตัวชี้วัด	หน่วยนับ	ค่าเป้าหมาย					ผู้รับผิดชอบ (หน่วยดำเนินการ)
		ประสิทธิผล	คุณภาพ	ประสิทธิภาพ	พัฒนาองค์กร			ปี 2560 (ผลงาน)	ปี 2561 (ผลงาน)	ปี 2562	ปี 2563	ปี 2564	
						3.13 ดัชนี Case Mix Index (CMI)	ร้อยละ	1.9 (1.85)	1.9 (1.81)	1.9	1.9	1.9	กลุ่มงานการแพทย์ คณะกรรมการ CLT สหวิชาชีพ
						3.14 จำนวนผู้ป่วยฆ่าตัวตายสำเร็จในโรงพยาบาล	ร้อยละ	0 (0)	0 (2)	0	0	0	คณะกรรมการ CLT สหวิชาชีพ
	4. สถานบริการในเขตสุขภาพที่ 1 และ 2 ให้บริการได้มาตรฐาน มีคุณภาพ		✓			4.1 ร้อยละของรพศ./รพท.มีบริการสุขภาพจิตและจิตเวชที่มีคุณภาพมาตรฐานตามเกณฑ์ที่กำหนดระดับ 1 ทุกด้าน (ยุทธศาสตร์ กรม)	ร้อยละ	20 (เขต1 = 25.0 เขต2 = 50.0)	30 (37.5)	40	50	60	กลุ่มงานพัฒนา ศักยภาพเครือข่าย
	5. ทีมสหวิชาชีพให้การเสริมสร้างศักยภาพ (Empowerment) ในการดำเนินงานด้านสุขภาพจิตและจิตเวชแก่ภาคีเครือข่าย			✓		4.2 ร้อยละของรพช.มีบริการสุขภาพจิตและจิตเวชที่มีคุณภาพมาตรฐานตามเกณฑ์ที่กำหนดระดับ 1 ทุกด้าน (ยุทธศาสตร์ กรม)	ร้อยละ	10 (เขต1 = 21.74 เขต2 = 34.15)	15 (23.4)	20	25	30	กลุ่มงานพัฒนา ศักยภาพเครือข่าย
						5.1 ร้อยละของผู้ประสบภาวะวิกฤตที่มีปัญหาสุขภาพจิตได้รับการเยียวยาจิตใจตามมาตรฐานกรมสุขภาพจิต **	ร้อยละ	50 (100)	70 (100)	75	75	75	กลุ่มงานวิกฤต สุขภาพจิต (MCATT)

ประเด็นยุทธศาสตร์	เป้าประสงค์	มิติของเป้าประสงค์				ตัวชี้วัด	หน่วยนับ	ค่าเป้าหมาย					ผู้รับผิดชอบ (หน่วยดำเนินการ)
		ประสิทธิผล	คุณภาพ	ประสิทธิภาพ	พัฒนาองค์กร			ปี 2560 (ผลงาน)	ปี 2561 (ผลงาน)	ปี 2562	ปี 2563	ปี 2564	
ประเด็นยุทธศาสตร์ที่ 2 พัฒนาความเป็นเลิศด้านการดูแลผู้ป่วย Alcohol Use Disorder	6. มีระบบการดูแลรักษาผู้ป่วยโรค AUD ที่ดีเลิศ ระดับประเทศ	✓			6.1 ค่าคะแนนตามเกณฑ์การพัฒนาไปสู่การเป็นศูนย์ความเป็นเลิศด้านสุขภาพจิตและจิตเวชในระดับประเทศ (Excellence Center) ของหน่วยบริการจิตเวช **	คะแนน	-	80 (82)	80	80	80	กลุ่มภารกิจพัฒนาสู่ความเป็นเลิศ คณะกรรมการ CLT	
					6.2 อัตราการหยุดดื่มของผู้ป่วย AUD ติดตาม ณ 1 ปี	ร้อยละ	>50 (32.81)	>35 (33.19)	>30	>30	>30	คณะกรรมการ CLT PCT Alcohol	
					6.3 อัตราการหายทุเลาของผู้ป่วยโรค AUD	ร้อยละ	72 (N/A)	35 (N/A)	35	36	37	OPD หอผู้ป่วยแอลกอฮอล์	
					6.4 อัตราการกลับมารักษาซ้ำของผู้ป่วยโรค AUD ภายใน 28 วัน	ร้อยละ	<2 (3.55)	<10 (8.16)	<10	<10	<10		
7. ทีมสหวิชาชีพมีความเป็นเลิศด้านการบำบัดรักษาผู้มีปัญหาสุขภาพจิตจากแอลกอฮอล์			✓		7.1 ค่าคะแนนตามเกณฑ์การวิจัยพัฒนา และนำไปใช้ประโยชน์ของนวัตกรรม/เทคโนโลยีด้านสุขภาพจิตและจิตเวชของหน่วยงาน **	คะแนน	-	80 (90)	80	80	80	กลุ่มภารกิจพัฒนาสู่ความเป็นเลิศ (กลุ่มงานวิจัยและพัฒนา)	
					7.2 จำนวนหลักสูตรการฝึกอบรมที่ผ่านการรับรองจากกรมสุขภาพจิตหรือสภาวิชาชีพ และนำไปใช้	หลักสูตร	-	-	1	1	1	กลุ่มงานฝึกอบรมและวิเทศสัมพันธ์	
8. รพ.สวนปรุงเป็นแหล่งอ้างอิงระดับประเทศ ด้านการป้องกันแก้ไขปัญหาสุขภาพจิตจากแอลกอฮอล์		✓			8.1 จำนวนความรู้/เทคโนโลยีป้องกันแก้ไขปัญหาสุขภาพจิตจากแอลกอฮอล์ที่เป็นผลจากการวิจัยถูกนำไปใช้	เรื่อง	-	1 (N/A)	1	1	1	กลุ่มงานวิจัยและพัฒนา	

ประเด็นยุทธศาสตร์	เป้าประสงค์	มิติของเป้าประสงค์				ตัวชี้วัด	หน่วยนับ	ค่าเป้าหมาย					ผู้รับผิดชอบ (หน่วยดำเนินการ)
		ประสิทธิผล	คุณภาพ	ประสิทธิภาพ	พัฒนาองค์กร			ปี 2560 (ผลงาน)	ปี 2561 (ผลงาน)	ปี 2562	ปี 2563	ปี 2564	
ประเด็นยุทธศาสตร์ที่ 3 พัฒนาระบบเทคโนโลยีดิจิทัลให้มีประสิทธิภาพ	9. พัฒนาสารสนเทศของโรงพยาบาลเพื่อก้าวสู่การเป็น smart hospital		✓			9.1 ระดับความสำเร็จในการดำเนินงาน Digital Transformation เพื่อก้าวสู่การเป็น Smart Hospital	ระดับความสำเร็จ	-	-	>2	>2	>2	คณะกรรมการ ICT กลุ่มงานยุทธศาสตร์ แผนงาน โครงการ และสารสนเทศ
						9.2 ร้อยละการลดระยะเวลารอคอยของผู้รับบริการผู้ป่วยนอก	ร้อยละ	-	-	15	15	15	PCT OPD คณะกรรมการ CLT
	10. บุคลากรสามารถนำเทคโนโลยีดิจิทัลมาประยุกต์ใช้				✓	10.1 ร้อยละของบุคลากรมีความรู้และทักษะด้านเทคโนโลยีดิจิทัล	ร้อยละ	-	-	50	80	100	กลุ่มงานยุทธศาสตร์ แผนงาน โครงการ และสารสนเทศ
	11. ประเด็นสุขภาพจิตได้รับการสื่อสารสู่สังคม	✓				11.1 ร้อยละของประชาชนมีความรอบรู้สุขภาพจิตและมีพฤติกรรมสุขภาพจิตที่พึงประสงค์ **	ความรอบรู้สุขภาพจิต ร้อยละ	-	-	47	47	47	กลุ่มงานสารนิเทศ และประชาสัมพันธ์ สหวิชาชีพ
					พฤติกรรมสุขภาพจิตที่พึงประสงค์ ร้อยละ	-	51 (81.8)	60	60	60			

ประเด็นยุทธศาสตร์	เป้าประสงค์	มิติของเป้าประสงค์				ตัวชี้วัด	หน่วยนับ	ค่าเป้าหมาย					ผู้รับผิดชอบ (หน่วยดำเนินการ)
		ประสิทธิผล	คุณภาพ	ประสิทธิภาพ	พัฒนาองค์กร			ปี 2560 (ผลงาน)	ปี 2561 (ผลงาน)	ปี 2562	ปี 2563	ปี 2564	
ประเด็นยุทธศาสตร์ที่ 4 พัฒนาบุคลากร เป็นเลิศ	12. บุคลากรมีความสุข	✓				12.1 ค่าเฉลี่ยความผูกพันองค์กร	ร้อยละ	6 (5.46)	6 (5.50)	6	6	6	คณะกรรมการส่งเสริมสุขภาพ คณะกรรมการ HR
						12.2 ค่าเฉลี่ยคะแนนความสุขของบุคลากรในองค์กร (Happinometer)	ร้อยละ	-	- (64.66)	>50	>50	>50	กลุ่มงานทรัพยากรบุคคล คณะกรรมการส่งเสริมสุขภาพ
						12.3 ร้อยละของบุคลากรที่ได้รับการพัฒนาตามสายวิชาชีพอย่างน้อย 2 ครั้งในหนึ่งปี	ร้อยละ	-	-	80	80	80	กลุ่มงานทรัพยากรบุคคล
	13. บุคลากรได้รับการพัฒนาศักยภาพและมีความสามารถรอบด้าน (Multitasking)		✓				ร้อยละ	-	80 (ทักษะ 87.98 สมรรถนะ 80.40)	>80	>80	>80	กลุ่มงานทรัพยากรบุคคล สหวิชาชีพ
ประเด็นยุทธศาสตร์ที่ 5 พัฒนาประสิทธิภาพระบบบริหารจัดการของโรงพยาบาล	14. ผู้รับบริการมีความปลอดภัยและพึงพอใจ	✓				14.1 ร้อยละความพึงพอใจของผู้รับบริการผู้ป่วยนอกและผู้ป่วยใน	ร้อยละ	80 (ผู้ป่วยนอก 85.89 ผู้ป่วยใน 85.7)	85 (ผู้ป่วยนอก 91.85 ผู้ป่วยใน 85.87)	85	85	85	คณะกรรมการ CLT
						14.2 ร้อยละของข้อเสนอแนะ/ข้อร้องเรียนจากผู้รับบริการที่ได้รับการตอบสนองภายใน 2 สัปดาห์	ร้อยละ	-	-	85	85	85	กลุ่มงานพัฒนาคุณภาพและมาตรฐาน

ประเด็นยุทธศาสตร์	เป้าประสงค์	มิติของเป้าประสงค์				ตัวชี้วัด	หน่วยนับ	ค่าเป้าหมาย					ผู้รับผิดชอบ (หน่วยดำเนินการ)
		ประสิทธิผล	คุณภาพ	ประสิทธิภาพ	พัฒนาองค์กร			ปี 2560 (ผลงาน)	ปี 2561 (ผลงาน)	ปี 2562	ปี 2563	ปี 2564	
15. มีระบบบริหารองค์กรที่มีคุณภาพตามเกณฑ์คุณภาพ HA/PMQA/ Green&Clean Hospital		✓			15.1 ค่าคะแนนของหน่วยบริการจิตเวชที่มีคุณภาพมาตรฐานผ่านการรับรองคุณภาพ HA **	คะแนน	-	-	5	5	5	กลุ่มงานพัฒนาคุณภาพและมาตรฐานทุกหน่วยงาน	
					15.2 ร้อยละความสำเร็จของการพัฒนา/ปรับปรุงหน่วยงานตามเกณฑ์คุณภาพการบริหารจัดการภาครัฐระดับพื้นฐานสำหรับหน่วยงานในสังกัดกรมสุขภาพจิต (PMQA-M-F) **	ร้อยละ	-	70 (93.58)	90	90	90	กลุ่มงานพัฒนาคุณภาพและมาตรฐานทุกหน่วยงาน	
					15.3 ระดับความสำเร็จในการพัฒนาอนามัยสิ่งแวดล้อมได้ตามเกณฑ์ (Green&Clean Hospital)	ระดับความสำเร็จ	-	-	5	5	5	คณะกรรมการ ENV	
16. การบริหารจัดการของ รพ. มีประสิทธิภาพและมีธรรมาภิบาล			✓		16.1 ค่า EUI ของหน่วยงานในสังกัดกรมสุขภาพจิต **	ค่า EUI	≥0 (ไฟฟ้า 1.02 น้ำมัน 4.73)	≥0 (ไฟฟ้า 1.19 น้ำมัน 6.21)	≥0	≥0	≥0	กลุ่มงานโครงสร้างพื้นฐานและวิศวกรรมทางการแพทย์	
					16.2 ค่าคะแนนตามเกณฑ์การประเมินคุณธรรมและความโปร่งใสในการดำเนินงานของหน่วยงานในสังกัดกรมสุขภาพจิต (ITA) **	ผู้ทำแบบสำรวจร้อยละ	-	-	≥80	≥85	≥90	กลุ่มงานทรัพยากรบุคคล กลุ่มงานพัสดุ	
					ผู้ทำแบบสำรวจที่มีการรับรู้ระดับมากขึ้นไป ร้อยละ	-	-	≥60	≥65	≥70			

ประเด็นยุทธศาสตร์	เป้าประสงค์	มิติของเป้าประสงค์				ตัวชี้วัด	หน่วยนับ	ค่าเป้าหมาย					ผู้รับผิดชอบ (หน่วยดำเนินการ)
		ประสิทธิผล	คุณภาพ	ประสิทธิภาพ	พัฒนาองค์กร			ปี 2560 (ผลงาน)	ปี 2561 (ผลงาน)	ปี 2562	ปี 2563	ปี 2564	
ประเด็นยุทธศาสตร์ที่ 1-5	17. ระบบข้อมูลและสารสนเทศ การบริการผู้ป่วยของรพ.สวนปรุงทันสมัยและมีประสิทธิภาพ				✓	17.1 ร้อยละของประสิทธิภาพในการจัดส่งข้อมูลด้านการแพทย์และสุขภาพเข้าสู่ระบบ Data Center ผู้ป่วยจิตเวชของกรมสุขภาพจิต	ร้อยละ	- (96.25)	75 (96.25)	75	75	75	กลุ่มงานยุทธศาสตร์ แผนงาน โครงการ และสารสนเทศ
	18. มีฐานข้อมูลและระบบสารสนเทศสำหรับช่วยการตัดสินใจด้านการจัดบริการสุขภาพจิตในเขตสุขภาพที่ 1 และ 2				✓	18.1 ร้อยละของสารสนเทศ ในAHB 1,2 มีความทันสมัย ถูกต้อง และเป็นปัจจุบัน	ร้อยละ	-	60 (N/A)	65	70	75	กลุ่มงานจิตเวชชุมชน กลุ่มงานพัฒนา ศักยภาพเครือข่าย
						18.2 ร้อยละของจำนวนเวลา Network Downtime	ร้อยละ	0.5	0.5	0.5	0.5	0.5	คณะกรรมการ ICT
	19. มีฐานข้อมูลและระบบสารสนเทศด้านบริการ/วิชาการระดับประเทศของ AUD				✓	19.1 ร้อยละของสารสนเทศด้าน AUD ที่จำเป็น มีความทันสมัย ถูกต้อง และเผยแพร่ทันเวลา	ร้อยละ	-	50 (80)	60	70	80	กลุ่มงานยุทธศาสตร์ แผนงาน โครงการ และสารสนเทศ
	20. มีระบบบริหารการเงินการคลังที่มีประสิทธิภาพ				✓	20.1 ร้อยละการเบิกจ่ายเงินงบประมาณรายจ่ายงบดำเนินงานและงบลงทุน **	งบดำเนินงาน ร้อยละ	98 (100)	99 (84.59)	90	90	90	กลุ่มงานการเงินและบัญชี
					งบลงทุน ร้อยละ		-	88 (12.28)	80	80	80	กลุ่มงานพัสดุ	
					20.2 ร้อยละรายได้เงินบำรุงเพิ่มขึ้น	ร้อยละ	- (5.51)	2 (1.55)	0.5	0.5	0.5	กลุ่มงานประกัน สุขภาพ กลุ่มงานการเงินและ บัญชี	

4

แผนปฏิบัติการปกติ โรงพยาบาลสวนปรุง
ประจำปีงบประมาณ 2562

แผนปฏิบัติการโรงพยาบาลสวนปรุง ประจำปีงบประมาณ พ.ศ. 2562

ประเภท งบประมาณ รายจ่าย	รวม	เป้าหมาย/งบประมาณจำแนกรายเดือน											
		ไตรมาส 1			ไตรมาส 2			ไตรมาส 3			ไตรมาส 4		
		ต.ค.	พ.ย.	ธ.ค.	ม.ค.	ก.พ.	มี.ค.	เม.ย.	พ.ค.	มิ.ย.	ก.ค.	ส.ค.	ก.ย.
รวมทั้งสิ้น	205,953,100	14,265,885	15,696,185	26,869,828	18,715,701	15,198,019	19,877,099	14,839,919	22,111,274	14,683,522	14,640,822	14,555,873	14,498,973
เปรียบเทียบรวมงบประมาณทั้งหมด รายไตรมาส		27.59%			26.12%			25.07%			21.22%		
งบบุคลากร	151,080,900	12,590,076	12,590,076	12,590,076	12,590,076	12,590,075	12,590,075	12,590,075	12,590,075	12,590,074	12,590,074	12,590,074	12,590,074
เปรียบเทียบรวมงบประมาณทั้งหมด รายไตรมาส		25.00%			25.00%			25.00%			25.00%		
งบดำเนินงาน	35,098,900	1,675,809	1,693,229	6,819,588	2,572,254	2,590,864	2,438,014	2,247,764	7,100,864	2,075,068	2,050,748	1,925,799	1,908,899
เปรียบเทียบรวมงบประมาณทั้งหมด รายไตรมาส		29.03%			21.66%			32.55%			16.77%		
งบลงทุน	19,450,800	-	1,412,880	7,281,784	3,521,691	-	4,822,910	-	2,411,535	-	-	-	-
เปรียบเทียบรวมงบประมาณทั้งหมด รายไตรมาส		44.70%			42.90%			12.40%			0.00%		
งบรายจ่ายอื่น	322,500	-	-	178,380	31,680	17,080	26,100	2,080	8,800	18,380	-	40,000	-
เปรียบเทียบรวมงบประมาณทั้งหมด รายไตรมาส		55.31%			23.21%			9.07%			12.40%		

แผนงานรองบุคลากรภาครัฐสร้างเสริมให้คนมีสุขภาพที่ดี

ผลผลิตที่ 1 : รายการค่าใช้จ่ายบุคลากรภาครัฐ พัฒนาด้านสาธารณสุข และสร้างเสริมสุขภาพเชิงรุก

กิจกรรมหลัก 1.1 : สนับสนุนบุคลากรในการดำเนินงานสุขภาพจิต

ยุทธศาสตร์ที่ 4 พัฒนาระบบบริหารจัดการให้มีประสิทธิภาพและมีธรรมาภิบาล

โครงการ / กิจกรรม	หน่วยนับ	เป้า /งบ	รวม	เป้าหมาย/งบประมาณจำแนกรายเดือน												เหตุผล จำเป็น	หน่วยงานที่ ปฏิบัติ
				ไตรมาส 1			ไตรมาส 2			ไตรมาส 3			ไตรมาส 4				
				ต.ค.	พ.ย.	ธ.ค.	ม.ค.	ก.พ.	มี.ค.	เม.ย.	พ.ค.	มิ.ย.	ก.ค.	ส.ค.	ก.ย.		
รวมทั้งสิ้น			160,846,600	13,403,885	13,403,885	13,403,884	13,403,884	13,403,883	13,403,883	13,403,883	13,403,883	13,403,882	13,403,882	13,403,883	13,403,883		
เปรียบเทียบรวมงบประมาณทั้งหมดรายไตรมาส				25.00%			25.00%			25.00%			25.00%				
งบบุคลากร			151,080,900	12,590,076	12,590,076	12,590,076	12,590,076	12,590,075	12,590,075	12,590,075	12,590,075	12,590,074	12,590,074	12,590,074	12,590,074		
เปรียบเทียบรวมงบประมาณตามรายไตรมาส				25.00%			25.00%			25.00%			25.00%				
โรงพยาบาลสวนปรุง			151,080,900	12,590,076	12,590,076	12,590,076	12,590,076	12,590,075	12,590,075	12,590,075	12,590,075	12,590,074	12,590,074	12,590,074	12,590,074		
เปรียบเทียบรวมงบประมาณตามหน่วยงานรายไตรมาส				25.00%			25.00%			25.00%			25.00%				
1. เงินเดือนและค่าจ้างประจำ	อัตรา	เป้า	331	331	331	331	331	331	331	331	331	331	331	331	331		โรงพยาบาล
		งบ	138,890,200	11,574,184	11,574,184	11,574,184	11,574,184	11,574,183	11,574,183	11,574,183	11,574,183	11,574,183	11,574,183	11,574,183	11,574,183		สวนปรุง
1.1. เงินเดือน	อัตรา	เป้า	258	258	258	258	258	258	258	258	258	258	258	258	258		
		งบ	117,885,900	9,823,825	9,823,825	9,823,825	9,823,825	9,823,825	9,823,825	9,823,825	9,823,825	9,823,825	9,823,825	9,823,825	9,823,825		
1.2. ค่าจ้างประจำ	อัตรา	เป้า	73	73	73	73	73	73	73	73	73	73	73	73	73		
		งบ	21,004,300	1,750,359	1,750,359	1,750,359	1,750,359	1,750,358	1,750,358	1,750,358	1,750,358	1,750,358	1,750,358	1,750,358	1,750,358		
2. ค่าตอบแทนพนักงานราชการ	อัตรา	เป้า	53	53	53	53	53	53	53	53	53	53	53	53	53		โรงพยาบาล
		งบ	12,190,700	1,015,892	1,015,892	1,015,892	1,015,892	1,015,892	1,015,892	1,015,892	1,015,892	1,015,891	1,015,891	1,015,891	1,015,891		สวนปรุง
2.1. ค่าตอบแทนพนักงานราชการ	อัตรา	เป้า	53	53	53	53	53	53	53	53	53	53	53	53	53		
		งบ	12,190,700	1,015,892	1,015,892	1,015,892	1,015,892	1,015,892	1,015,892	1,015,892	1,015,892	1,015,891	1,015,891	1,015,891	1,015,891		
งบดำเนินงาน			9,765,700	813,809	813,809	813,808	813,808	813,808	813,808	813,808	813,808	813,808	813,808	813,809	813,809		
เปรียบเทียบรวมงบประมาณตามรายไตรมาส				25.00%			25.00%			25.00%			25.00%				
โรงพยาบาลสวนปรุง			9,765,700	813,809	813,809	813,808	813,808	813,808	813,808	813,808	813,808	813,808	813,808	813,809	813,809		
เปรียบเทียบรวมงบประมาณตามหน่วยงานรายไตรมาส				25.00%			25.00%			25.00%			25.00%				
1. ค่าตอบแทน	รายการ	เป้า	3														โรงพยาบาล
		งบ	9,378,000	781,500	781,500	781,500	781,500	781,500	781,500	781,500	781,500	781,500	781,500	781,500	781,500		สวนปรุง
1.1. ค่าเช่าบ้าน	คน	เป้า	1	1	1	1	1	1	1	1	1	1	1	1	1		
		งบ	42,000	3,500	3,500	3,500	3,500	3,500	3,500	3,500	3,500	3,500	3,500	3,500	3,500		
1.2. ค่าตอบแทนสำหรับแพทย์ ทันต	คน	เป้า	24	24	24	24	24	24	24	24	24	24	24	24	24		
		งบ	2,280,000	190,000	190,000	190,000	190,000	190,000	190,000	190,000	190,000	190,000	190,000	190,000	190,000		
1.3. ค่าตอบแทนกำลังคนด้านสาธารณสุข	คน	เป้า	231	231	231	231	231	231	231	231	231	231	231	231	231		
		งบ	7,056,000	588,000	588,000	588,000	588,000	588,000	588,000	588,000	588,000	588,000	588,000	588,000	588,000		
2. ค่าใช้สอย	รายการ	เป้า	1														โรงพยาบาล
		งบ	387,700	32,309	32,309	32,308	32,308	32,308	32,308	32,308	32,308	32,308	32,308	32,309	32,309		สวนปรุง
2.1. เงินสมทบกองทุนประกันสังคม	คน	เป้า	53	53	53	53	53	53	53	53	53	53	53	53	53		
		งบ	387,700	32,309	32,309	32,308	32,308	32,308	32,308	32,308	32,308	32,308	32,308	32,309	32,309		

แผนปฏิบัติการโรงพยาบาลสวนปรุง ประจำปีงบประมาณ พ.ศ. 2562

แผนงานพื้นฐานด้านการพัฒนาและเสริมสร้างศักยภาพคน

ผลผลิตที่ 1 : ประชาชนได้รับการบริการเฉพาะทางด้านสุขภาพจิต

กิจกรรมหลัก 1.2 : พัฒนาระบบข้อมูลเทคโนโลยีสารสนเทศและการสื่อสารเพื่อสนับสนุนระบบบริการสุขภาพจิต

ยุทธศาสตร์ที่ 4 พัฒนาระบบบริหารจัดการให้มีประสิทธิภาพและมีธรรมาภิบาล

โครงการ / กิจกรรม	หน่วยนับ	เป้า /งบฯ	รวม	เป้าหมาย/งบประมาณจำแนกรายเดือน												เหตุผล ความจำเป็น	หน่วยงานที่ ปฏิบัติ	
				ไตรมาส 1			ไตรมาส 2			ไตรมาส 3			ไตรมาส 4					
				ต.ค.	พ.ย.	ธ.ค.	ม.ค.	ก.พ.	มี.ค.	เม.ย.	พ.ค.	มิ.ย.	ก.ค.	ส.ค.	ก.ย.			
รวมทั้งสิ้น			1,069,000	-	-	1,069,000	-	-	-	-	-	-	-	-	-	-		
เปรียบเทียบรวมงบประมาณทั้งหมดรายไตรมาส				100.00%			0.00%			0.00%			0.00%					
งบลงทุน			1,069,000	-	-	1,069,000	-	-	-	-	-	-	-	-	-	-		
เปรียบเทียบรวมงบประมาณตามงบรายไตรมาส				100.00%			0.00%			0.00%			0.00%					
โรงพยาบาลสวนปรุง			1,069,000	-	-	1,069,000	-	-	-	-	-	-	-	-	-	-		
เปรียบเทียบรวมงบประมาณตามหน่วยงานรายไตรมาส				100.00%			0.00%			0.00%			0.00%					
1. ครุภัณฑ์คอมพิวเตอร์	รายการ	เป้าฯ	4			4												โรงพยาบาล สวนปรุง
		งบฯ	1,069,000	-	-	1,069,000	-	-	-	-	-	-	-	-	-	-	-	
1.1. เครื่องคอมพิวเตอร์ สำหรับงานประมวลผล แบบที่ 1 (จอขนาดไม่น้อยกว่า 19 นิ้ว)	เครื่อง	เป้าฯ	10			10												
		งบฯ	220,000	-	-	220,000	-	-	-	-	-	-	-	-	-	-	-	
1.2. เครื่องคอมพิวเตอร์แม่ข่าย แบบที่ 2	เครื่อง	เป้าฯ	2			2												
		งบฯ	700,000	-	-	700,000	-	-	-	-	-	-	-	-	-	-	-	
1.3. เครื่องพิมพ์ชนิดเลเซอร์ หรือชนิด LED ขาวดำ ชนิด Network แบบที่ 2 (33 หน้า/นาที)	เครื่อง	เป้าฯ	5			5												
		งบฯ	75,000	-	-	75,000	-	-	-	-	-	-	-	-	-	-	-	
1.4. เครื่องสำรองไฟฟ้า ขนาด 3 kVA	เครื่อง	เป้าฯ	2			2												
		งบฯ	74,000	-	-	74,000	-	-	-	-	-	-	-	-	-	-	-	

ข้อมูล ณ วันที่: 23 มกราคม 2562 เวลา: 09.20.12

แผนปฏิบัติการโรงพยาบาลสวนปรุง ประจำปีงบประมาณ พ.ศ. 2562

แผนงานพื้นฐานด้านการพัฒนาและเสริมสร้างศักยภาพคน

ผลผลิตที่ 1 : ประชาชนได้รับการบริการเฉพาะทางด้านสุขภาพจิต

กิจกรรมหลัก 1.3 : พัฒนาโครงสร้างพื้นฐานและระบบบริการสุขภาพจิต

ยุทธศาสตร์ที่ 4 พัฒนาระบบบริหารจัดการให้มีประสิทธิภาพและมีธรรมาภิบาล, ยุทธศาสตร์ที่ 2 พัฒนาคุณภาพระบบบริการและวิชาการสุขภาพจิตและจิตเวช

โครงการ / กิจกรรม	หน่วย นับ	เป้า /งบฯ	รวม	เป้าหมาย/งบประมาณจำแนกรายเดือน												เหตุผล จำเป็น	หน่วยงาน ที่ปฏิบัติ
				ไตรมาส 1			ไตรมาส 2			ไตรมาส 3			ไตรมาส 4				
				ต.ค.	พ.ย.	ธ.ค.	ม.ค.	ก.พ.	มี.ค.	เม.ย.	พ.ค.	มิ.ย.	ก.ค.	ส.ค.	ก.ย.		
รวมทั้งสิ้น			31,632,500	334,800	1,747,680	11,047,584	3,856,491	334,800	5,157,710	334,800	7,246,335	334,800	334,800	334,800	567,900		
เปรียบเทียบรวมงบประมาณทั้งหมดรายไตรมาส				41.51%			29.56%			25.02%			3.91%				
งบดำเนินงาน			13,250,700	334,800	334,800	4,834,800	334,800	334,800	334,800	334,800	4,834,800	334,800	334,800	334,800	567,900		
เปรียบเทียบรวมงบประมาณตามงบรายไตรมาส				41.54%			7.58%			41.54%			9.34%				
โรงพยาบาลสวนปรุง			13,250,700	334,800	334,800	4,834,800	334,800	334,800	334,800	334,800	4,834,800	334,800	334,800	334,800	567,900		
เปรียบเทียบรวมงบประมาณตามหน่วยงานรายไตรมาส				41.54%			7.58%			41.54%			9.34%				
1. ค่าตอบแทน	รายการ	เป้า	1														โรงพยาบาล สวนปรุง
		งบฯ	1,923,600	160,300	160,300	160,300	160,300	160,300	160,300	160,300	160,300	160,300	160,300	160,300	160,300		
1.1. ค่าตอบแทน พยาบาล เวร บ่าย - ดึก	เวร	เป้า	668	668	668	668	668	667	667	667	667	668	668	668	668		
		งบฯ	1,923,600	160,300	160,300	160,300	160,300	160,300	160,300	160,300	160,300	160,300	160,300	160,300	160,300		
2. ค่าใช้สอย	รายการ	เป้า	3														โรงพยาบาล สวนปรุง
		งบฯ	827,100	49,500	49,500	49,500	49,500	49,500	49,500	49,500	49,500	49,500	49,500	49,500	282,600		
2.1. ค่าเช่าทรัพย์สิน	รายการ	เป้า	1														
		งบฯ	233,100	-	-	-	-	-	-	-	-	-	-	-	-	233,100	
2.2. ค่าเช่ารถยนต์ (ปีงบประมาณ 2561-2565)	คั้น	เป้า	1	1	1	1	1	1	1	1	1	1	1	1	1		
		งบฯ	297,000	24,750	24,750	24,750	24,750	24,750	24,750	24,750	24,750	24,750	24,750	24,750	24,750		
2.3. ค่าเช่ารถยนต์ (ปีงบประมาณ 2562-2566)	คั้น	เป้า	1	1	1	1	1	1	1	1	1	1	1	1	1		
		งบฯ	297,000	24,750	24,750	24,750	24,750	24,750	24,750	24,750	24,750	24,750	24,750	24,750	24,750		
3. ค่าวัสดุ	รายการ	เป้า	1														โรงพยาบาล สวนปรุง
		งบฯ	9,000,000	-	-	4,500,000	-	-	-	-	4,500,000	-	-	-	-		
3.1. ค่าวัสดุเวชภัณฑ์ (ผู้ป่วยนอก 60,000 ราย ผู้ป่วยใน 5,200 ราย)	ครั้ง	เป้า	2			1					1						
		งบฯ	9,000,000	-	-	4,500,000	-	-	-	-	4,500,000	-	-	-	-		

โครงการ / กิจกรรม	หน่วย นับ	เป้า /งบฯ	รวม	เป้าหมาย/งบประมาณจำแนกรายเดือน												เหตุผล จำเป็น	หน่วยงาน ที่ปฏิบัติ
				ไตรมาส 1			ไตรมาส 2			ไตรมาส 3			ไตรมาส 4				
				ต.ค.	พ.ย.	ธ.ค.	ม.ค.	ก.พ.	มี.ค.	เม.ย.	พ.ค.	มิ.ย.	ก.ค.	ส.ค.	ก.ย.		
4. ค่าสาธารณูปโภค (ค่าน้ำประปา ไฟฟ้า และโทรศัพท์)	ครั้ง	เป้าฯ	12	1	1	1	1	1	1	1	1	1	1	1	1	โรงพยาบาล สวนปรุง	
		งบฯ	1,500,000	125,000	125,000	125,000	125,000	125,000	125,000	125,000	125,000	125,000	125,000	125,000	125,000		
งบลงทุน			18,381,800	-	1,412,880	6,212,784	3,521,691	-	4,822,910	-	2,411,535	-	-	-	-		
เปรียบเทียบรวมงบประมาณตามงบรายไตรมาส				41.48%			45.40%			13.12%			0.00%				
โรงพยาบาลสวนปรุง			18,381,800	-	1,412,880	6,212,784	3,521,691	-	4,822,910	-	2,411,535	-	-	-	-		
เปรียบเทียบรวมงบประมาณตามหน่วยงานรายไตรมาส				41.48%			45.40%			13.12%			0.00%				
1. ครุภัณฑ์การแพทย์	รายการ	เป้าฯ	3			3										โรงพยาบาล สวนปรุง	
		งบฯ	4,847,000	-	-	4,847,000	-	-	-	-	-	-	-	-	-		
1.1. เครื่องกระตุ้นหัวใจอัตโนมัติ AED (Automated External Defibrillator)	เครื่อง	เป้าฯ	1			1											
		งบฯ	87,000	-	-	87,000	-	-	-	-	-	-	-	-	-		
1.2. เครื่องกระตุ้นระบบประสาทด้วยสนามแม่เหล็กชนิดความถี่สูง TMS (Transcranial Magnetic stimulator)	เครื่อง	เป้าฯ	1			1											
		งบฯ	4,000,000	-	-	4,000,000	-	-	-	-	-	-	-	-	-		
1.3. เครื่องกระตุ้นหัวใจไฟฟ้าแบบ Biphasic พร้อมจอภาพบันทึก และเครื่องควบคุมจังหวะการเต้นของหัวใจ พร้อมอุปกรณ์ (Defibrillator & Monitor)	เครื่อง	เป้าฯ	2			2											
		งบฯ	760,000	-	-	760,000	-	-	-	-	-	-	-	-	-		

โครงการ / กิจกรรม	หน่วย นับ	เป้า /งบฯ	รวม	เป้าหมาย/งบประมาณจำแนกรายเดือน											เหตุผล จำเป็น	หน่วยงาน ที่ปฏิบัติ	
				ไตรมาส 1			ไตรมาส 2			ไตรมาส 3			ไตรมาส 4				
				ต.ค.	พ.ย.	ธ.ค.	ม.ค.	ก.พ.	มี.ค.	เม.ย.	พ.ค.	มิ.ย.	ก.ค.	ส.ค.			ก.ย.
2. ค่าที่ดินสิ่งก่อสร้าง	รายการ	เป้าฯ	2														โรงพยาบาล สวนปรุง
		งบฯ	13,534,800	-	1,412,880	1,365,784	3,521,691	-	4,822,910	-	2,411,535	-	-	-	-	-	
2.1. อาคารพัก เจ้าหน้าที่ 7 ชั้น โรงพยาบาลสวนปรุง ตำบล ห้วยยา อำเภอมืองเชียงใหม่ จังหวัดเชียงใหม่ (ผูกพัน เดิม ปี 2561-2563)	งวด	เป้าฯ	3		1	1	1										
		งบฯ	3,888,900	-	1,412,880	1,365,784	1,110,236	-	-	-	-	-	-	-	-	-	
2.2. อาคารผู้ป่วยนอก 2 ชั้น โรงพยาบาลสวนปรุง ตำบลห้วยยา อำเภอมือง เชียงใหม่ จังหวัดเชียงใหม่ (ผูกพันใหม่ ปี 2562-2563)	งวด	เป้าฯ	3				1		1		1						
		งบฯ	9,645,900	-	-	-	2,411,455	-	4,822,910	-	2,411,535	-	-	-	-	-	

ข้อมูล ณ วันที่: 23 มกราคม 2562 เวลา: 09.20.13

แผนปฏิบัติการโรงพยาบาลสวนปรุง ประจำปีงบประมาณ พ.ศ. 2562

แผนงานยุทธศาสตร์สร้างเสริมให้คนมีสุขภาพที่ดี

โครงการ : ประชาชนได้รับการสุขภาพจิตที่สอดคล้องกับนโยบาย

กิจกรรมหลัก 1.1 : พัฒนาระบบบริการสุขภาพจิตที่สอดคล้องกับนโยบาย

โครงการ / กิจกรรม	หน่วยนับ	เป้าฯ /งบฯ	รวม	เป้าหมาย/งบประมาณจำแนกรายเดือน												เหตุผลความ จำเป็น	หน่วยงานที่ ปฏิบัติ
				ไตรมาส 1			ไตรมาส 2			ไตรมาส 3			ไตรมาส 4				
				ต.ค.	พ.ย.	ธ.ค.	ม.ค.	ก.พ.	มี.ค.	เม.ย.	พ.ค.	มิ.ย.	ก.ค.	ส.ค.	ก.ย.		
รวมทั้งสิ้น			5,156,200	-	17,420	643,790	746,456	915,066	612,216	571,966	625,066	399,270	374,950	250,000	-		
เปรียบเทียบรวมงบประมาณทั้งหมดรายไตรมาส				12.82%			44.10%			30.96%			12.12%				
งบดำเนินงาน			5,156,200	-	17,420	643,790	746,456	915,066	612,216	571,966	625,066	399,270	374,950	250,000	-		
เปรียบเทียบรวมงบประมาณตามงบรายไตรมาส				12.82%			44.10%			30.96%			12.12%				
โรงพยาบาลสวนปรุง			5,156,200	-	17,420	643,790	746,456	915,066	612,216	571,966	625,066	399,270	374,950	250,000	-		
เปรียบเทียบรวมงบประมาณตามหน่วยงานรายไตรมาส				12.82%			44.10%			30.96%			12.12%				

ชื่อโครงการขับเคลื่อน : โครงการพัฒนาระบบบริการสุขภาพจิตและจิตเวชเด็กและวัยรุ่นในเขตสุขภาพ

(6) โครงการ/กิจกรรม	(7) หน่วยนับ	เป้าฯ/ งบฯ	(8) รวม	(9) เป้าหมาย/งบประมาณจำแนกรายเดือน												เหตุผลความ จำเป็น	(10) หน่วยงาน ที่ปฏิบัติ
				ต.ค.	พ.ย.	ธ.ค.	ม.ค.	ก.พ.	มี.ค.	เม.ย.	พ.ค.	มิ.ย.	ก.ค.	ส.ค.	ก.ย.		
1 โครงการอบรม "การดูแลผู้ที่มีปัญหาสุขภาพจิต เด็กและวัยรุ่น ในโรงพยาบาลศูนย์ โรงพยาบาลทั่วไป	ครั้ง/ คน/วัน	เป้าฯ	2/50/2					2/50/2									กลุ่มงานจิตเวช เด็กและวัยรุ่น
	งบฯ	งบฯ	50,000					50,000									
2 โครงการอบรมเชิงปฏิบัติการการบำบัดความคิด และพฤติกรรมในวัยรุ่น สำหรับสหวิชาซีฟ เขต	ครั้ง/ คน/วัน	เป้าฯ	1/40/3					1/40/3									กลุ่มงานจิตวิทยา
	งบฯ	งบฯ	155,400					155,400									
รวมงบประมาณ			205,400	-	-	-	-	205,400	-	-	-	-	-	-	-		
% เปรียบเทียบรวมงบประมาณรายไตรมาส				-			100%			-			-				

ชื่อโครงการขับเคลื่อนฯ : โครงการพัฒนาคุณภาพระบบบริการผู้ป่วยจิตเวชรุนแรง ยุ่งยาก ซับซ้อน

(6) โครงการ/กิจกรรม	(7) หน่วยนับ	เป้าฯ/ งบฯ	(8) รวม	(9) เป้าหมาย/งบประมาณจำแนกรายเดือน												เหตุผลความ จำเป็น	(10) หน่วยงาน ที่ปฏิบัติ
				ต.ค.	พ.ย.	ธ.ค.	ม.ค.	ก.พ.	มี.ค.	เม.ย.	พ.ค.	มิ.ย.	ก.ค.	ส.ค.	ก.ย.		
1 โครงการติดตามเยี่ยมบ้านผู้มีปัญหาสุขภาพจิต จากสารเสพติด	โครง	เป้าฯ	1														กลุ่มภารกิจ การพยาบาล PCT สารเสพติด
		งบฯ	179,900	-	-	-	6,300	49,500	13,050	6,300	49,500	6,300	48,950	-	-		
1.1 การติดตามคัดกรองเบื้องต้นทางโทรศัพท์ โดยโทรติดตามทุกคนหลังจำหน่าย เดือนละอย่าง น้อย 1 ครั้ง รวม 6 ครั้ง	คน	เป้าฯ	35				35	35	35	35	35	35					
		งบฯ	37,800				6,300	6,300	6,300	6,300	6,300	6,300					
1.2 การเตรียมความพร้อมของบุคลากรก่อน ออกไปบำบัดที่บ้าน	ครั้ง/ คน/วัน	เป้าฯ	1/25/1						1/25/1								
		งบฯ	6,750						6,750								
1.3 การบำบัดที่บ้านในผู้มีปัญหาสุขภาพจิต จากสารเสพติด	คน	เป้าฯ	120					40				40		40			
		งบฯ	129,600						43,200				43,200		43,200		
1.4 การสรุปผลโครงการ	ครั้ง/ คน/วัน	เป้าฯ	1/25/1											1/25/1			
		งบฯ	5,750											5,750			
2 โครงการประชุมเชิงปฏิบัติการการช่วยเหลือฟื้นฟู คืนชีพสำหรับพยาบาลวิชาชีพและผู้ช่วยเหลือคนไข้	รุ่น/คน/ วัน	เป้าฯ	4/320/4				2/160/2	1/80/1	1/80/1								กลุ่มภารกิจ การพยาบาล
		งบฯ	122,800				61,400	30,700	30,700								
3 โครงการพัฒนาสมรรถนะผู้ช่วยเหลือคนไข้ในการ ดูแลผู้ป่วยจิตเวช	รุ่น/คน/ วัน	เป้าฯ	3/140/6						1/45/2	1/45/2	1/45/2						กลุ่มภารกิจ การพยาบาล
		งบฯ	67,800						22,600	22,600	22,600						
4 โครงการอบรมเชิงปฏิบัติการฟื้นฟูการพยาบาล ผู้ป่วยจิตเวชที่มีโรคร่วมทางกาย	ครั้ง/ คน/วัน	เป้าฯ	3/105/6					1/35/2	1/35/2	1/35/2							กลุ่มภารกิจ การพยาบาล
		งบฯ	109,500					36,500	36,500	36,500							
รวมงบประมาณ			480,000	-	-	-	67,700	116,700	102,850	65,400	72,100	6,300	48,950	-	-		
% เปรียบเทียบรวมงบประมาณรายไตรมาส						-		60%		30%		10%					

ชื่อโครงการขับเคลื่อนฯ :โครงการมุ่งสู่ศูนย์ความเป็นเลิศทางการแพทย์ด้านสุขภาพจิตและจิตเวช

(6) โครงการ/กิจกรรม	(7) หน่วยนับ	เป้าฯ/ งบฯ	(8) รวม	(9) เป้าหมาย/งบประมาณจำแนกรายเดือน											เหตุผลความ จำเป็น	(10) หน่วยงาน ที่ปฏิบัติ	
				ต.ค.	พ.ย.	ธ.ค.	ม.ค.	ก.พ.	มี.ค.	เม.ย.	พ.ค.	มิ.ย.	ก.ค.	ส.ค.			ก.ย.
1 โครงการปรับปรุงแนวเวชปฏิบัติ (Clinical Practice Guideline) การบำบัดรักษาผู้ป่วยโรคจิต	ครั้ง/ คน/วัน	เป้าฯ	1/20/2					1/20/2									คก.CLT
	งบฯ	50,000						50,000									
2 โครงการอบรมผู้ปฏิบัติในการนำ CPG ไปใช้	ครั้ง/ คน/วัน	เป้าฯ	1/20/2						1/20/2								คก.CLT
	งบฯ	50,000							50,000								
3 โครงการประชุมเพื่อหาแนวทางในการส่งต่อผู้ป่วยAUD ที่ยุ่งยากซับซ้อน	ครั้ง/ คน/วัน	เป้าฯ	2/60/3						1/30/2	1/30/2							กลุ่มภารกิจการ พยาบาล
	งบฯ	60,000							46,400	13,600							
4 โครงการพัฒนาหลักสูตรฝึกอบรม Motivational Enhance Therapy (MET) สำหรับผู้ที่มีปัญหาการดื่มสุรา	กิจกรรม	เป้าฯ	3														กลุ่มงาน ฝึกอบรมและ วิเทศสัมพันธ์
	งบฯ	70,000		-	2,420	20,790	20,790		-	-	-	-	26,000	-	-		
4.1 ประชุมคณะกรรมการพัฒนาหลักสูตรฝึกอบรม Motivational Enhance Therapy (MET) สำหรับผู้ที่มีปัญหาการดื่มสุรา	ครั้ง/ คน/วัน	เป้าฯ	1/12/1		1/12/1												
	งบฯ	2,420		2,420													
4.2 ประชุมเชิงปฏิบัติการผู้เชี่ยวชาญการจัดทำหลักสูตร Motivational Enhance Therapy (MET) สำหรับผู้ที่มีปัญหาการดื่มสุรา	ครั้ง/ คน/วัน	เป้าฯ	2/15/4			1/15/2	1/15/2										
	งบฯ	41,580			20,790	20,790											
4.3 ประชุมเชิงปฏิบัติการสรุปผลการนำหลักสูตรไปใช้	ครั้ง/ คน/วัน	เป้าฯ	1/15/2										1/15/2				เนื่องจากเป็น โครงการต่อเนื่อง
	งบฯ	26,000											26,000				
5 โครงการ refreshment ผู้ผ่านการอบรม	ครั้ง/ คน/วัน	เป้าฯ	1/50/2											1/50/2			เนื่องจากเป็น โครงการทบทวน
	งบฯ	50,000												50,000			
6 โครงการจัดทำฐานข้อมูลของผู้ปฏิบัติงานด้านแก้ไขปัญหาดิตสุราของประเทศ	ฐานข้อมูล	เป้าฯ	1									1					กลุ่มงาน ยุทธศาสตร์
	งบฯ	25,000										25,000					
7 โครงการจัดทำฐานข้อมูลองค์ความรู้รวมทั้งงานวิจัยเกี่ยวกับการติดสุราของไทย	ฐานข้อมูล	เป้าฯ	1									1					กลุ่มงาน ยุทธศาสตร์
	งบฯ	25,000										25,000					
8 โครงการจัดทำฐานข้อมูลผู้มีปัญหาสุขภาพจิตและจิตเวชจากสุรา (Minimum Database)	ครั้ง/ คน/วัน	เป้าฯ	1/20/2								1/20/2						กลุ่มงาน ยุทธศาสตร์ แผนงาน
	งบฯ	40,000									40,000						
9 โครงการจัดทำ AUD application สำหรับผู้ป่วยแอลกอฮอล์	รายการ	เป้าฯ	1									1					กลุ่มงาน ยุทธศาสตร์
	งบฯ	100,000										100,000					

(6) โครงการ/กิจกรรม	(7) หน่วยนับ	เป้าฯ/ งบฯ	(8) รวม	(9) เป้าหมาย/งบประมาณจำแนกรายเดือน												เหตุผลความ จำเป็น	(10) หน่วยงาน ที่ปฏิบัติ	
				ต.ค.	พ.ย.	ธ.ค.	ม.ค.	ก.พ.	มี.ค.	เม.ย.	พ.ค.	มิ.ย.	ก.ค.	ส.ค.	ก.ย.			
10 โครงการพัฒนาสมรรถนะผู้เชี่ยวชาญด้านการบำบัด ด้วย MET สำหรับผู้ปฏิบัติงานในโรงพยาบาล	ครั้ง/ คน/วัน	เป้าฯ	2/30/5					1/30/3	1/30/2									กลุ่มงานวิจัย และพัฒนา
		งบฯ	140,000					80,000	60,000									
11 โครงการพัฒนาสมรรถนะผู้เชี่ยวชาญด้านการบำบัด ด้วย CBT On family base สำหรับผู้ปฏิบัติงานในโรงพยาบาล	ครั้ง/ คน/วัน	เป้าฯ	2/30/5						1/30/3	1/30/2								กลุ่มงานวิจัย และพัฒนา
		งบฯ	140,000						80,000	60,000								
รวมงบประมาณ			750,000	-	2,420	20,790	70,790	130,000	186,400	113,600	-	150,000	26,000	50,000	-			
% เปรียบเทียบรวมงบประมาณรายไตรมาส				3%			52%			35%			10%					

ชื่อโครงการขับเคลื่อนฯ : โครงการพัฒนาระบบการดูแลผู้มีปัญหาสุขภาพจิตและจิตเวชด้วยพระราชบัญญัติสุขภาพจิต พ.ศ. 2551

(6)โครงการ / กิจกรรม	(7)หน่วย นับ	เป้าฯ/ งบฯ	(8)รวม	(9)เป้าหมาย/งบประมาณจำแนกรายเดือน												เหตุผลความ จำเป็น	(10)หน่วยงาน ที่ปฏิบัติ	
				ต.ค.	พ.ย.	ธ.ค.	ม.ค.	ก.พ.	มี.ค.	เม.ย.	พ.ค.	มิ.ย.	ก.ค.	ส.ค.	ก.ย.			
1. โครงการพัฒนาระบบการดูแลผู้ป่วยจิตเวชโดยใช้กลไกทางกฎหมาย สำหรับเจ้าหน้าที่ที่เกี่ยวข้องเขตสุขภาพที่ 1	ครั้ง/คน/ วัน	เป้าฯ	2/140/2			1/70/1			1/70/1									กลุ่มงาน ฝึกอบรมและ วิเทศสัมพันธ์
		งบฯ	80,000			40,000			40,000									
รวมงบประมาณ			80,000	-	-	40,000	-	-	40,000	-	-	-	-	-	-			
% เปรียบเทียบรวมงบประมาณรายไตรมาส				50%			50%											

ชื่อโครงการขับเคลื่อนฯ : โครงการพัฒนาระบบบริการวิกฤตสุขภาพจิตของประเทศไทย

(6) โครงการ/กิจกรรม	(7) หน่วยนับ	เป้าฯ/ งบฯ	(8) รวม	(9) เป้าหมาย/งบประมาณจำแนกรายเดือน												เหตุผลความ จำเป็น	(10) หน่วยงาน ที่ปฏิบัติ	
				ต.ค.	พ.ย.	ธ.ค.	ม.ค.	ก.พ.	มี.ค.	เม.ย.	พ.ค.	มิ.ย.	ก.ค.	ส.ค.	ก.ย.			
1 โครงการฟื้นฟูทักษะทีม MCATT เรื่องการเจรจาต่อรองช่วยเหลือบุคคลในภาวะวิกฤต และการซ่อมแผน เขตสุขภาพที่ 2	ครั้ง/ คน/วัน	เป้าฯ	1/70/3							1/70/3								กลุ่มงานวิกฤต สุขภาพจิต
		งบฯ	230,000						230,000									
2 โครงการฟื้นฟูทักษะการเยียวยาจิตใจช่วยเหลือผู้ประสบภาวะวิกฤต พื้นที่อำเภอเบ่อเกือ จังหวัดน่าน	ครั้ง/วัน	เป้าฯ	1/1					1/1										
		งบฯ	30,000					30,000										
รวมงบประมาณ			260,000	-	-	-	-	30,000	-	230,000	-	-	-	-	-			
% เปรียบเทียบรวมงบประมาณรายไตรมาส				-			12%			88%			-					

ชื่อโครงการขับเคลื่อนฯ : โครงการเพิ่มการเข้าถึงบริการระบบสุขภาพเพื่อป้องกันและแก้ไขปัญหาการฆ่าตัวตาย

(6) โครงการ/กิจกรรม	(7) หน่วยงาน	เป้าฯ/ งบฯ	(8) รวม	(9) เป้าหมาย/งบประมาณจำแนกรายเดือน											เหตุผลความ จำเป็น	(10) หน่วยงาน ที่ปฏิบัติ
				ต.ค.	พ.ย.	ธ.ค.	ม.ค.	ก.พ.	มี.ค.	เม.ย.	พ.ค.	มิ.ย.	ก.ค.	ส.ค.		
1 โครงการประชุมเชิงปฏิบัติการการแก้ไขปัญห และป้องกันปัญหาการฆ่าตัวตายในพื้นที่เขตสุขภาพ	โครงการ	เป้าฯ	2/190/4			1/85/2						1/105/2				กลุ่มงานพัฒนา ศักยภาพเครือข่าย
		งบฯ	250,000			125,000						125,000				
รวมงบประมาณ			250,000	-	-	125,000	-	-	-	-	-	125,000	-	-	-	
% เปรียบเทียบรวมงบประมาณรายไตรมาส				50%			-			50%			-			

ชื่อโครงการขับเคลื่อนฯ : โครงการพัฒนาระบบดูแลผู้ป่วยจิตเวชที่มีความเสี่ยงสูงต่อการก่อความรุนแรงในชุมชน

(6) โครงการ/กิจกรรม	(7) หน่วยงาน	เป้าฯ/ งบฯ	(8) รวม	(9) เป้าหมาย/งบประมาณจำแนกรายเดือน											เหตุผลความ จำเป็น	(10) หน่วยงาน ที่ปฏิบัติ
				ต.ค.	พ.ย.	ธ.ค.	ม.ค.	ก.พ.	มี.ค.	เม.ย.	พ.ค.	มิ.ย.	ก.ค.	ส.ค.		
1 โครงการประชุมเชิงปฏิบัติการทบทวนเพื่อ ปรับปรุงระบบการดูแลผู้ป่วย SMI-V ของ โรงพยาบาลสวนปรุงและเขตสุขภาพที่ 1	ครั้ง/ คน/วัน	เป้าฯ	2/80/2				1/30/1	1/50/1								ก.พยาบาลจิต เวชชุมชน
		งบฯ	170,000				20,000	150,000								
2 โครงการติดตามผู้ป่วยจิตเวชยุ่งยากซับซ้อนที่มี ความเสี่ยงต่อการก่อความรุนแรงในชุมชน ปี 2562	ครั้ง	เป้าฯ	36				6	6	6	6	6	6			ก.พยาบาลจิต เวชชุมชน	
		งบฯ	77,800				12,966	12,966	12,966	12,966	12,966	12,970				
3 โครงการพัฒนาสมรรถนะการดูแลผู้ป่วยจิตเวช ฉุกเฉิน	ครั้ง/ คน/วัน	เป้าฯ	1/85/1								1/85/1				ก.พัฒนาเครือข่าย	
		งบฯ	100,000								100,000					
รวมงบประมาณ			347,800	-	-	-	32,966	162,966	12,966	12,966	112,966	12,970	-	-	-	
% เปรียบเทียบรวมงบประมาณรายไตรมาส				-			60%			40%			-			

ชื่อโครงการขับเคลื่อนฯ : โครงการเพิ่มประสิทธิภาพการดูแลผู้ป่วยโรคจิตและโรคซึมเศร้า

(6)โครงการ / กิจกรรม	(7)หน่วย	เป้าฯ/ งบฯ	(8)รวม	(9)เป้าหมาย/งบประมาณจำแนกรายเดือน												เหตุผลความ จำเป็น	(10)หน่วยงาน ที่ปฏิบัติ
				ตค.	พย.	ธค.	มค.	กพ.	มีค.	เมย.	พค.	มิย.	กค.	สค.	กย.		
1. โครงการพัฒนาศักยภาพบุคลากรในการดูแลผู้ป่วยโรคจิตสุรา โรคจิต และโรคซึมเศร้า		งบฯ	1,980,000	-	-	151,920	470,000	270,000	270,000	248,080	270,000	-	300,000	-	-		กลุ่มงาน ฝึกอบรมและ วิเทศสัมพันธ์
1.1. โครงการพัฒนาศักยภาพบุคลากรในการนำเสนอข้อมูลและสื่อเทคโนโลยีการสอนผู้ป่วยโรคจิตสุรา โรคจิต และโรคซึมเศร้าด้วยโปรแกรมคอมพิวเตอร์	ครั้ง/คน/ วัน	เป้าฯ งบฯ	2/80/5 151,920			2/80/5 151,920											กลุ่มงาน ฝึกอบรมและ วิเทศสัมพันธ์
1.2. การพัฒนาหลักสูตรและสื่อเทคโนโลยีสำหรับการดูแลผู้ป่วยโรคจิตสุรา	หลักสูตร	เป้าฯ งบฯ	2 248,080							2 248,080							กลุ่มงาน ฝึกอบรมและ
1.3. พัฒนาศักยภาพของกรมสุขภาพจิต ตามหลักสูตรการดูแลผู้ป่วยโรคจิตสุรา	ครั้ง/คน/ วัน	เป้าฯ งบฯ	1/40/1 200,000				1/40/1 200,000										กลุ่มงาน ฝึกอบรมและ
1.4. อบรมหลักสูตรการดูแลผู้ติดยาเสพติดสำหรับพยาบาลและเจ้าหน้าที่สาธารณสุขที่รับผิดชอบการบริการผู้ป่วยโรคจิตสุราใน รพช. รพท. และ รพศ. เขตสุขภาพที่1	ครั้ง/คน/ วัน	เป้าฯ งบฯ	2/100/4 390,000				1/50/2 195,000	1/50/2 195,000									กลุ่มงาน ฝึกอบรมและ วิเทศสัมพันธ์
1.5. อบรมหลักสูตรการดูแลผู้ติดยาเสพติดสำหรับพยาบาลและเจ้าหน้าที่สาธารณสุขที่รับผิดชอบการบริการผู้ป่วยโรคจิตสุราใน รพช. รพท. และ รพศ. เขตสุขภาพที่2	ครั้ง/คน/ วัน	เป้าฯ งบฯ	2/50/4 150,000				1/25/2 75,000	1/25/2 75,000									โอนเงินให้รพ.จิต เวชพิษณุโลก ดำเนินการ
1.6. อบรมหลักสูตรการดูแลผู้ติดยาเสพติดสำหรับพยาบาลและเจ้าหน้าที่สาธารณสุขที่รับผิดชอบการบริการผู้ป่วยโรคจิตสุราในโรงพยาบาลส่งเสริมสุขภาพตำบล เขตสุขภาพที่1	ครั้ง/คน/ วัน	เป้าฯ งบฯ	2/100/4 390,000					1/50/2 195,000		1/50/2 195,000							กลุ่มงาน ฝึกอบรมและ วิเทศสัมพันธ์
1.7. อบรมหลักสูตรการดูแลผู้ติดยาเสพติดสำหรับพยาบาลและเจ้าหน้าที่สาธารณสุขที่รับผิดชอบการบริการผู้ป่วยโรคจิตสุราในโรงพยาบาลส่งเสริมสุขภาพตำบล เขตสุขภาพที่2	ครั้ง/คน/ วัน	เป้าฯ งบฯ	2/50/4 150,000					1/25/2 75,000		1/25/2 75,000							โอนเงินให้รพ.จิต เวชพิษณุโลก ดำเนินการ
1.8. ประชุมเชิงปฏิบัติการ สรุปผลการนำหลักสูตรการดูแลผู้ป่วยโรคจิตสุราไปใช้ในพื้นที่	ครั้ง/คน/ วัน	เป้าฯ งบฯ	3/40/1 300,000										3/40/1 300,000				กลุ่มงาน ฝึกอบรมและ

(6)โครงการ / กิจกรรม	(7)หน่วย	เป้าฯ/ งบฯ	(8)รวม	(9)เป้าหมาย/งบประมาณจำแนกรายเดือน												เหตุผลความ จำเป็น	(10)หน่วยงาน ที่ปฏิบัติ
				ตค.	พย.	ธค.	มค.	กพ.	มีค.	เมย.	พค.	มิย.	กค.	สค.	กย.		
2. โครงการพัฒนาหลักสูตรฝึกอบรมทักษะ Problem Solving Therapy (PST) สำหรับผู้ ที่มีปัญหาการดื่มสุรา		งบฯ	655,000	-	-	25,000	25,000	-	-	150,000	150,000	105,000	-	200,000	-		กลุ่มงาน ฝึกอบรมและ วิเทศสัมพันธ์
2.1 ประชุมเชิงปฏิบัติการคณะกรรมการจัดทำ หลักสูตร Problem Solving Therapy (PST) สำหรับผู้ที่มีปัญหาการดื่มสุรา	ครั้ง/คน/ วัน	เป้าฯ งบฯ	2/30/4 50,000			1/30/2 25,000	1/30/2 25,000										กลุ่มงาน ฝึกอบรมและ วิเทศสัมพันธ์
2.2 จัดทำคู่มือการเรียนการสอนและสื่อการ เรียนการสอน Problem Solving Therapy (PST)		เป้าฯ งบฯ	 100,000									100,000					กลุ่มงาน ฝึกอบรมและ
2.3 อบรมหลักสูตร Problem Solving Therapy (PST) สำหรับบุคลากรที่ปฏิบัติงาน โรงพยาบาลชุมชน	ครั้ง/คน/ วัน	เป้าฯ งบฯ	1/30/2 300,000							1/30/1 150,000	1/30/1 150,000						กลุ่มงาน ฝึกอบรมและ วิเทศสัมพันธ์
2.4 ติดตามประเมินผลหลักสูตร Problem Solving Therapy (PST) สำหรับผู้ที่มีปัญหาการ ดื่มสุรา	ครั้ง	เป้าฯ งบฯ	1 5,000									1 5,000					กลุ่มงาน ฝึกอบรมและ วิเทศสัมพันธ์
2.5 ประชุมเชิงปฏิบัติการสรุปผลการนำ หลักสูตร PST ไปใช้ในพื้นที่	ครั้ง/คน/ วัน	เป้าฯ งบฯ	1/30/2 200,000										1/30/2 200,000				กลุ่มงาน ฝึกอบรมและ
3. โครงการปรับปรุงฐานข้อมูลและระบบ สารสนเทศด้านการบริการของโรงพยาบาลสวนปรุง		งบฯ	15,000	-	15,000	-	-	-	-	-	-	-	-	-	-		ก.ยุทธศาสตร์ แผนงาน โครงการและ สารสนเทศ
3.1. ประชุมคณะกรรมการIM และคณะทำงาน เฉพาะกิจ	ครั้ง/คน/ วัน	เป้าฯ งบฯ	1/20/1 15,000		1/20/1 15,000												
4. โครงการประชุมเชิงปฏิบัติการพัฒนาระบบ การตรวจรักษาทางไกลโดยใช้เครือข่าย INTERNET ในเขตพื้นที่ตำบลแม่่นาจร อำเภอแม่ แจ่ม จังหวัดเชียงใหม่		งบฯ	33,000	-	-	33,000	-	-	-	-	-	-	-	-	-		ก.พัฒนา ศักยภาพเครือข่าย
4.1 ประชุมชี้แจงโครงการ ครั้งที่ 1	คน	เป้าฯ งบฯ	15 17,000			15 17,000											
4.2 ประชุมสรุปการดำเนินงาน ครั้งที่ 2	คน	เป้าฯ งบฯ	15 16,000			15 16,000											
รวมงบประมาณ			2,683,000	-	15,000	209,920	495,000	270,000	270,000	398,080	420,000	105,000	300,000	200,000	-		
% เปรียบเทียบรวมงบประมาณรายไตรมาส					8%			493%			342%			476%			

ชื่อโครงการขับเคลื่อนฯ : โครงการสร้างความเข้มแข็งของเครือข่ายคนพิการทางจิตใจหรือพฤติกรรม สติปัญญา การเรียนรู้ และอาชีพ

(6) โครงการ/กิจกรรม	(7) หน่วยงาน	เป้าฯ/ งบฯ	(8) รวม	(9) เป้าหมาย/งบประมาณจำแนกรายเดือน												เหตุผลความ จำเป็น	(10) หน่วยงาน ที่ปฏิบัติ
				ต.ค.	พ.ย.	ธ.ค.	ม.ค.	ก.พ.	มี.ค.	เม.ย.	พ.ค.	มิ.ย.	ก.ค.	ส.ค.	ก.ย.		
1 โครงการสร้างความเข้มแข็งของเครือข่ายคนพิการทางจิตใจหรือพฤติกรรม สติปัญญา การเรียนรู้ และอาชีพ	โครงการ	เป้าฯ	1														กลุ่มงานสังคมสงเคราะห์
		งบฯ	100,000	-	-	-	80,000	-	-	-	20,000	-	-	-	-	-	
1.1 การอบรมเชิงปฏิบัติการการเสริมสร้างความเข้มแข็งในการดำเนินกิจกรรมสำหรับคนพิการทางจิตใจหรือพฤติกรรมแก่คณะกรรมการชมรมญาติผู้ป่วยจิตเวช	ครั้ง/ คน/วัน	เป้าฯ	1/20/1				1/20/1										
		งบฯ	20,000				20,000										
1.2 การอบรมเชิงปฏิบัติการการดูแลและฟื้นฟูคนพิการทางจิตใจหรือพฤติกรรมและผู้ป่วยจิตเวช	ครั้ง/ คน/วัน	เป้าฯ	1/40/2				1/40/2										
		งบฯ	60,000				60,000										
1.3 การอบรมเพื่อติดตามผลการดำเนินกิจกรรมพัฒนาคุณภาพชีวิตคนพิการ	ครั้ง	เป้าฯ	1								1						
		งบฯ	20,000								20,000						
รวมงบประมาณ			100,000	-	-	-	80,000	-	-	-	20,000	-	-	-	-		
% เปรียบเทียบรวมงบประมาณรายไตรมาส								80%				20%					

ชื่อโครงการขับเคลื่อนฯ : โครงการเพิ่มประสิทธิภาพการเข้าถึงบริการสุขภาพจิตผู้ต้องขังจิตเวชในเรือนจำ (รับโอนงบประมาณจากสถาบันกัลยาธนากรนครินทร์)

(6) โครงการ/กิจกรรม	(7) หน่วยงาน	เป้าฯ/ งบฯ	(8) รวม	(9) เป้าหมาย/งบประมาณจำแนกรายเดือน												เหตุผลความ จำเป็น	(10) หน่วยงาน ที่ปฏิบัติ
				ต.ค.	พ.ย.	ธ.ค.	ม.ค.	ก.พ.	มี.ค.	เม.ย.	พ.ค.	มิ.ย.	ก.ค.	ส.ค.	ก.ย.		
1 โครงการเพิ่มประสิทธิภาพการเข้าถึงบริการสุขภาพจิตผู้ต้องขังจิตเวชในเรือนจำ	โครงการ	เป้าฯ	1														กลุ่มงานฝึกอบรมและวิเทศสัมพันธ์
		งบฯ	350,000	-	-	-	-	-	-	-	-	-	-	-	-	-	
1.1 การประชุมเชิงปฏิบัติการพัฒนาระบบบริการผู้ต้องขังในเรือนจำ เขตบริการสุขภาพที่ 1	ครั้ง/ คน/วัน	เป้าฯ	2 / 470 / 3					1/60/2	1/410/1								
		งบฯ	350,000					274,400	75,600								
รวมงบประมาณ			100,000	-	-	-	-	274,400	75,600	-	-	-	-	-	-		
% เปรียบเทียบรวมงบประมาณรายไตรมาส								100%									

แผนปฏิบัติการโรงพยาบาลสวนปรุง ประจำปีงบประมาณ พ.ศ. 2562

แผนงานบูรณาการป้องกัน ปราบปราม และบำบัดรักษาผู้ติดยาเสพติด

โครงการ : โครงการ ประชาชนผู้เสพและผู้ติดยาเสพติด ได้รับการป้องกัน บำบัด รักษา และฟื้นฟูจากปัญหาเสพยาเสพติด

กิจกรรมหลัก 1.1 : บำบัดรักษา และฟื้นฟูผู้ป่วยยาเสพติดที่มีปัญหาสุขภาพจิต

ยุทธศาสตร์ที่ 2 พัฒนาคูณภาพระบบบริการและวิชาการสุขภาพจิตและจิตเวช

โครงการ / กิจกรรม	หน่วยนับ	เป้า /งบฯ	รวม	เป้าหมาย/งบประมาณจำแนกรายเดือน												เหตุผล ความจำเป็น	หน่วยงานที่ ปฏิบัติ
				ไตรมาส 1			ไตรมาส 2			ไตรมาส 3			ไตรมาส 4				
				ต.ค.	พ.ย.	ธ.ค.	ม.ค.	ก.พ.	มี.ค.	เม.ย.	พ.ค.	มิ.ย.	ก.ค.	ส.ค.	ก.ย.		
รวมทั้งสิ้น			6,326,300	527,200	527,200	527,190	527,190	527,190	527,190	527,190	527,190	527,190	527,190	527,190	527,190		
เปรียบเทียบรวมงบประมาณทั้งหมดรายไตรมาส				25.00%			25.00%			25.00%			25.00%				
งบดำเนินงาน			6,326,300	527,200	527,200	527,190	527,190	527,190	527,190	527,190	527,190	527,190	527,190	527,190	527,190		
เปรียบเทียบรวมงบประมาณตามงบรายไตรมาส				25.00%			25.00%			25.00%			25.00%				
โรงพยาบาลสวนปรุง			6,326,300	527,200	527,200	527,190	527,190	527,190	527,190	527,190	527,190	527,190	527,190	527,190	527,190		
เปรียบเทียบรวมงบประมาณตามหน่วยงานรายไตรมาส				25.00%			25.00%			25.00%			25.00%				
1. คำวัสดุ	รายการ	เป้าฯ	3														โรงพยาบาล สวนปรุง
		งบฯ	6,326,300	527,200	527,200	527,190	527,190	527,190	527,190	527,190	527,190	527,190	527,190	527,190	527,190		
1.1. คำวัสดุผู้ป่วยยาเสพติด นอก ระบบสมัครใจ	คน	เป้าฯ	100	8	8	9	8	8	9	8	8	9	8	8	9		
		งบฯ	330,000	27,500	27,500	27,500	27,500	27,500	27,500	27,500	27,500	27,500	27,500	27,500	27,500		
1.2. คำวัสดุผู้ป่วยยาเสพติดใน ระบบสมัครใจ	คน	เป้าฯ	160	13	13	14	13	13	14	13	13	14	13	13	14		
		งบฯ	4,903,200	408,600	408,600	408,600	408,600	408,600	408,600	408,600	408,600	408,600	408,600	408,600	408,600		
1.3. คำวัสดุผู้ป่วยยาเสพติดใน ระบบบังคับบำบัด	คน	เป้าฯ	51	4	4	5	4	4	5	4	4	5	4	4	4		
		งบฯ	1,093,100	91,100	91,100	91,090	91,090	91,090	91,090	91,090	91,090	91,090	91,090	91,090	91,090		

ข้อมูล ณ วันที่: 23 มกราคม 2562 เวลา: 09.20.13

แผนปฏิบัติการโรงพยาบาลสวนปรุง ประจำปีงบประมาณ พ.ศ. 2562

แผนงานบูรณาการการวิจัยและนวัตกรรม

โครงการ : โครงการวิจัยและพัฒนาด้านสุขภาพจิต

กิจกรรมหลัก 2.2 : วิจัยและพัฒนาด้านสุขภาพจิตเพื่อคุณภาพชีวิตประชาชนและพัฒนาพื้นที่ชุมชน/สังคม

โครงการ / กิจกรรม	หน่วยนับ	เป้า /งบ	รวม	เป้าหมาย/งบประมาณจำแนกรายเดือน												เหตุผลความ จำเป็น	หน่วยงานที่ปฏิบัติ
				ไตรมาส 1			ไตรมาส 2			ไตรมาส 3			ไตรมาส 4				
				ต.ค.	พ.ย.	ธ.ค.	ม.ค.	ก.พ.	มี.ค.	เม.ย.	พ.ค.	มิ.ย.	ก.ค.	ส.ค.	ก.ย.		
รวมทั้งสิ้น			322,500	-	-	178,380	31,680	17,080	26,100	2,080	8,800	18,380	-	40,000	-		
เปรียบเทียบรวมงบประมาณทั้งหมดรายไตรมาส				55.31%			23.21%			9.07%			12.40%				
งบรายจ่ายอื่น			322,500	-	-	178,380	31,680	17,080	26,100	2,080	8,800	18,380	-	40,000	-		
เปรียบเทียบรวมงบประมาณตามงบรายไตรมาส				55.31%			23.21%			9.07%			12.40%				
โรงพยาบาลสวนปรุง			322,500	-	-	178,380	31,680	17,080	26,100	2,080	8,800	18,380	-	40,000	-		
เปรียบเทียบรวมงบประมาณตามหน่วยงานรายไตรมาส				55.31%			23.21%			9.07%			12.40%				
1. ประชุมชี้แจงการดำเนินงานโครงการ สำหรับทีมสหวิชาชีพ	ครั้ง/คน/วัน	เป้า งบ	1/20/1 41,300			1/20/1 41,300											โรงพยาบาลสวนปรุง
2. การประชุมเชิงปฏิบัติการเพื่อฝึกทักษะ การบำบัดตามโปรแกรมฯ	ครั้ง/คน/วัน	เป้า งบ	1/25/3 137,080			1/25/3 137,080											โรงพยาบาลสวนปรุง
3. ค่าตรวจทางห้องปฏิบัติการ GGT	คน/ครั้ง	เป้า งบ	64/4 8,320			16/1 2,080	16/1 2,080			16/1 2,080	16/1 2,080						โรงพยาบาลสวนปรุง
4. ค่าตอบแทนผู้ถูกสัมภาษณ์	คน/ครั้ง	เป้า งบ	16/2 4,800			16/2 4,800											โรงพยาบาลสวนปรุง
5. ค่าชดเชยอาสาสมัครที่เข้าร่วมโครงการ	คน/ครั้ง	เป้า งบ	48/3 14,400			16/1 4,800		16/1 4,800		16/1 4,800							โรงพยาบาลสวนปรุง
6. ค่าตอบแทนผู้เก็บข้อมูลภาคสนาม	คน/ครั้ง	เป้า งบ	21/20 14,000			7/7 5,000		7/7 5,000		7/6 4,000							โรงพยาบาลสวนปรุง
7. ค่าตอบแทนผู้ดำเนินกลุ่ม	คน/ครั้ง	เป้า งบ	16/15 30,000			8/15 15,000	8/15 15,000										โรงพยาบาลสวนปรุง
8. การประชุมเยี่ยมติดตามการดำเนินงาน	คน/ครั้ง	เป้า งบ	2/10 32,600					1 16,300			1 16,300						โรงพยาบาลสวนปรุง
9. ค่าตอบแทนคณะผู้วิจัย	คน	เป้า งบ	2 30,000										2 30,000				โรงพยาบาลสวนปรุง
10. ค่าตอบแทนผู้ประสานงาน	คน/ครั้ง	เป้า งบ	2/10 10,000										2/10 10,000				โรงพยาบาลสวนปรุง

ข้อมูล ณ วันที่: 23 มกราคม 2562 เวลา: 09.20.13

แผนปฏิบัติการโรงพยาบาลสวนปรุง ประจำปีงบประมาณ พ.ศ. 2562

แผนงานบูรณาการพัฒนาศักยภาพคนตลอดช่วงชีวิต

โครงการ : สร้างความมั่นคงตามช่วงวัย

กิจกรรมหลัก 2.2 : สร้างความมั่นคงในวัยสูงอายุ

ยุทธศาสตร์ที่ 1 ส่งเสริมสุขภาพจิตและป้องกันปัญหาสุขภาพจิตประชาชนทุกกลุ่มวัย

โครงการ / กิจกรรม	หน่วยนับ	เป้า /งบฯ	รวม	เป้าหมาย/งบประมาณจำแนกรายเดือน												เหตุผลความ จำเป็น	หน่วยงานที่ปฏิบัติ
				ไตรมาส 1			ไตรมาส 2			ไตรมาส 3			ไตรมาส 4				
				ต.ค.	พ.ย.	ธ.ค.	ม.ค.	ก.พ.	มี.ค.	เม.ย.	พ.ค.	มิ.ย.	ก.ค.	ส.ค.	ก.ย.		
รวมทั้งสิ้น			600,000	-	-	-	150,000	-	150,000	-	300,000	-	-	-	-		
เปรียบเทียบรวมงบประมาณทั้งหมดรายไตรมาส				0.00%			50.00%			50.00%			0.00%				
งบดำเนินงาน			600,000	-	-	-	150,000	-	150,000	-	300,000	-	-	-	-		
เปรียบเทียบรวมงบประมาณตามงบรายไตรมาส				0.00%			50.00%			50.00%			0.00%				
โรงพยาบาลสวนปรุง			600,000	-	-	-	150,000	-	150,000	-	300,000	-	-	-	-		
เปรียบเทียบรวมงบประมาณตามหน่วยงานรายไตรมาส				0.00%			50.00%			50.00%			0.00%				
1. โครงการส่งเสริมสุขภาพจิตและจิตเวชผู้สูงอายุไทย	โครงการ	เป้า	1														โรงพยาบาลสวนปรุง
		งบฯ	300,000	-	-	-	-	-	150,000	-	150,000	-	-	-	-		
1.1. อบรมฝึกทักษะการดูแลผู้ป่วยสมองเสื่อมที่มี ปัญหาพฤติกรรมและจิตใจสำหรับ Dermentia Care Manager เขตสุขภาพที่ 1	จังหวัด/คน	เป้า	2/40						2/40								
		งบฯ	150,000	-	-	-	-	-	150,000	-	-	-	-	-	-		
1.2. อบรมฝึกทักษะการดูแลผู้สูงอายุสมองเสื่อมสำหรับ ผู้ดูแลในชุมชน (Care giver) เขตสุขภาพที่ 1	จังหวัด/ อำเภอ/คน	เป้า	2/40/4								2/40/4						
		งบฯ	150,000	-	-	-	-	-	-	-	150,000	-	-	-	-		
2. สนับสนุนงบประมาณในการดำเนินงานโครงการส่งเสริม สุขภาพจิตและจิตเวชผู้สูงอายุไทย เขตสุขภาพที่ 2	ครั้ง	เป้า	2				1				1						โรงพยาบาลสวนปรุง
		งบฯ	300,000	-	-	-	150,000	-	-	-	150,000	-	-	-	-		

ข้อมูล ณ วันที่: 23 มกราคม 2562 เวลา: 09.20.13

5

แผนโครงการเงินบำรุง โรงพยาบาลสวนปรุง
ประจำปีงบประมาณ 2562

ค่าใช้จ่ายโครงการ/กิจกรรมที่ขับเคลื่อนนโยบายและยุทธศาสตร์ โรงพยาบาลสวนปรุง ประจำปีงบประมาณ 2562

โครงการ/กิจกรรม	หน่วยนับ	เป้าฯ/ งบฯ	รวม	เป้าหมาย/งบประมาณจำแนกรายเดือน											หน่วยงานที่ปฏิบัติ		
				ต.ค.	พ.ย.	ธ.ค.	ม.ค.	ก.พ.	มี.ค.	เม.ย.	พ.ค.	มิ.ย.	ก.ค.	ส.ค.		ก.ย.	
ยุทธศาสตร์ที่ 1 พัฒนาคุณภาพระบบบริการ สุขภาพจิตและจิตเวช			208,300			50,000						2,200	156,100				
1. โครงการเพิ่มพูนความรู้ ความเชี่ยวชาญ ด้านการบริหารทางเภสัชกรรม (สาขาจิตเวช) สำหรับวิทยากร	ครั้ง/ คน/วัน	เป้าฯ	1/6/10			1/6/10											ก.เภสัชกรรม
		งบฯ	50,000			50,000											
2. โครงการการอบรมการบริหารเภสัชกรรม ผู้ป่วยจิตเวชต่อเนื่องในชุมชน สำหรับเภสัช กระดับปฐมภูมิ ปีงบประมาณ 2562	ครั้ง/ คน/วัน	เป้าฯ	2/40/11								1/10/1	1/30/10				ก.เภสัชกรรม	
		งบฯ	158,300								2,200.00	156,100					
ยุทธศาสตร์ที่ 2 พัฒนาความเป็นเลิศด้านการ ดูแลผู้ป่วย Alcohol Use Disorder			513,400	30,000				241,000		100,000	28,200						
1. โครงการจัดทำโปรแกรมการปรับความคิด และพฤติกรรมโดยใช้ครอบครัวเป็นฐานเพื่อ บำบัดผู้ติดสุรา	ครั้ง/ คน/วัน	เป้าฯ	2/20/2					3/30/3								ก.วิจัยและพัฒนา	
		งบฯ	226,800					226,800									
2. โครงการจัดทำโปรแกรมการบำบัดด้วย การแก้ปัญหาในผู้ที่ดื่มสุราแบบเสี่ยงและแบบ อันตราย	โครงการ	เป้าฯ	1													ก.วิจัยและพัฒนา	
		งบฯ	129,200	15,000													
2.1 ประชุมเชิงปฏิบัติการจัดทำโปรแกรม การบำบัดด้วยการแก้ปัญหาในผู้ที่ดื่มสุราแบบ เสี่ยงและแบบอันตราย	ครั้ง/ คน/วัน	เป้าฯ	2/20/2	1/10/1				1/10/1								ก.วิจัยและพัฒนา	
		งบฯ	29,200	15,000				14,200									
2.2 การจ้างเหมา (Terms of Reference: TOR) จัดทำโปรแกรมการบำบัดด้วยการ แก้ปัญหาในผู้ที่ดื่มสุราแบบเสี่ยงและแบบ อันตราย จำนวน 2 รายการ	รายการ	เป้าฯ	2							2						ก.วิจัยและพัฒนา	
		งบฯ	100,000							100,000							

โครงการ/กิจกรรม	หน่วยนับ	เป้าฯ/ งบฯ	รวม	เป้าหมาย/งบประมาณจำแนกรายเดือน											หน่วยงานที่ปฏิบัติ	
				ต.ค.	พ.ย.	ธ.ค.	ม.ค.	ก.พ.	มี.ค.	เม.ย.	พ.ค.	มิ.ย.	ก.ค.	ส.ค.		ก.ย.
3. โครงการอบรม การใช้โปรแกรมฟื้นฟูการรู้คิดสำหรับผู้ที่เป็นโรคติดแอลกอฮอล์ ที่เข้ารับการรักษาในโรงพยาบาลจิตเวช	ครั้ง/ คน/วัน	เป้าฯ	1/20/3									1/20/3				กลุ่มภารกิจ การพยาบาล
		งบฯ	28,200									28,200				
ยุทธศาสตร์ที่ 3 พัฒนาระบบเทคโนโลยีดิจิทัลให้มีประสิทธิภาพ			369,993		119,993			250,000								
1. โครงการพัฒนาศักยภาพด้านเทคโนโลยีสำหรับผู้ปฏิบัติงานทั่วไป	ครั้ง/ คน/วัน	เป้าฯ	2/100/4					2/100/4								ก.ยุทธศาสตร์ฯ
		งบฯ	250,000					250,000								
2. โครงการสัปดาห์สุขภาพจิตแห่งชาติ ประจำปี 2561	ครั้ง/ คน/วัน	เป้าฯ	1/2,000/3		1/2,000/3											ก.สารนิเทศและ ประชาสัมพันธ์
		งบฯ	119,993		119,993											
ยุทธศาสตร์ที่ 4 พัฒนาบุคลากรเป็นเลิศ			698,260		36,117	108,343	250,000					303,800				
1. โครงการพัฒนาศักยภาพบุคลากรในการให้บริการผู้มีปัญหาสุขภาพจิตและจิตเวช	ครั้ง/ คน/วัน	เป้าฯ	1/35/2			1/35/2										ก.ฝึกอบรมและ วิเทศสัมพันธ์
		งบฯ	108,343			108,343										
2. โครงการประชุมเชิงปฏิบัติการเพื่อหาแนวทางในการพัฒนาเสื้อผ้าผู้ป่วยจิตเวช	ครั้ง/ คน/วัน	เป้าฯ	1/15/1		1/15/1											ก.วิจัยและพัฒนา
		งบฯ	36,117		36,117											
3. โครงการพัฒนาการเขียนบันทึกทางการแพทย์	ครั้ง/ คน/วัน	เป้าฯ	3/150/6									3/150/6				กลุ่มภารกิจ การพยาบาล
		งบฯ	149,000									149,000				
4. โครงการอบรมเชิงปฏิบัติการฟื้นฟูการจำแนกประเภทผู้ป่วยจิตเวชและคิดภาระงาน	ครั้ง/ คน/วัน	เป้าฯ	3/105/6									3/105/6				กลุ่มภารกิจ การพยาบาล
		งบฯ	114,800									114,800				
5. โครงการสื่อสารเชิงบวกเพื่อความสุขที่ยั่งยืน	ครั้ง/ คน/วัน	เป้าฯ	2/100/2									2/100/2				กลุ่มภารกิจ การพยาบาล
		งบฯ	40,000									40,000				
6. โครงการสัมมนาการสร้างเสริมสุขภาพด้วยการออกกำลังกายสำหรับบุคลากรโรงพยาบาลสวนปรุง	ครั้ง/ คน/วัน	เป้าฯ	1/400/1				1/400/1									คกก.กีฬา
		งบฯ	250,000				250,000									

โครงการ/กิจกรรม	หน่วยนับ	เป้าฯ/ งบฯ	รวม	เป้าหมาย/งบประมาณจำแนกรายเดือน											หน่วยงานที่ปฏิบัติ	
				ต.ค.	พ.ย.	ธ.ค.	ม.ค.	ก.พ.	มี.ค.	เม.ย.	พ.ค.	มิ.ย.	ก.ค.	ส.ค.		ก.ย.
ยุทธศาสตร์ที่ 5 พัฒนาประสิทธิภาพระบบบริหารจัดการของโรงพยาบาล			147,370	20,370	0	0	0	20,000	0	0	0	214,000	0	0	0	
1. โครงการประชุมเชิงปฏิบัติการ เรื่อง มาตรฐานโรงพยาบาลและบริการสุขภาพ	ครั้ง/ คน/วัน	เป้าฯ	1/115/3	1/115/3												ก.พัฒนาคุณภาพ
		งบฯ	20,370	20,370												
2. โครงการอบรมเชิงปฏิบัติการเรื่อง 2 P Safety Hospital	ครั้ง/ คน/วัน	เป้าฯ	1/100/1					1/100/1				1/150/2				ก.พัฒนาคุณภาพ
		งบฯ	20,000					20,000				107,000				
3. โครงการประชุมวิชาการมหกรรมคุณภาพโรงพยาบาลสวนปรุง	ครั้ง/ คน/วัน	เป้าฯ	1/150/2									1/150/2				ก.พัฒนาคุณภาพ
		งบฯ	107,000									107,000				
รวมงบประมาณ			1,937,323	50,370	156,110	158,343	250,000	511,000	0	100,000	334,200	370,100	0	0	0	

โรงพยาบาลสวนปรุง กรมสุขภาพจิต กระทรวงสาธารณสุข

เลขที่ 131 ถ.ช่างหล่อ ต.หายยา อ.เมือง จ.เชียงใหม่ 50100 โทรศัพท์ 0 53 90 8500 โทรสาร 0 53 90 8595
กลุ่มงานยุทธศาสตร์ แผนงาน โครงการ และสารสนเทศ ต่อ 60187,60486